

Slutrapport

Framtidens bioekonomi och livsmedelsproduktion i Jämtland Härjedalen

2019



Innehåll

Sammanfattning	2
De gröna näringarnas betydelse för Jämtland Härjedalen.....	3
Syfte & definition av frågeställningar.....	3
Metod	4
Resultat.....	4
Framtidens bioekonomi.....	4
Skogens ekonomiska och sociala betydelse för Jämtland Härjedalen	4
Klimatnytta.....	6
Skogsägarnas framtidstro och förutsättningar.....	7
Skogsbrukets potential	10
Efterfrågade åtgärder.....	11
Framtidens livsmedelsproduktion	11
Jordbrukets och livsmedelsproduktionens betydelse i Jämtland Härjedalen	11
Framtidens livsmedelsproduktion och -konsumtion	14
Livsmedelsproduktionens potential i vår region	16
Efterfrågade åtgärder.....	17
Slutsatser	18

Sammanfattning

Jämtland Härjedalen är areellt Sveriges tredje största skogslän och sysselsätter ca 3 200 personer, omsätter ca 7,6 miljarder årligen och är därmed regionens största bransch. Antalet privata skogsägare uppgår till nästan 14 000 och därutöver tillkommer bolagsskogsbruket. Under workshoparna inkom inspel om främst infrastruktur, regional förädling av råvara, fortsatt brukande av mark, belåning av fastigheter och vidare satsning på landsbygden. Genom regionala satsningar på samverkan mellan industri och akademi, samt genom klusterverksamhet kan kompetens vidareutvecklas vilket i sin tur resulterar i fler sysselsatta och högre attraktionskraft. Regionen är idag till största delen en primärproducent av skogsråvara men värdet kan öka genom förädling och vidare export. Jämtland Härjedalen har stora råvaruresurser och närhet till två hamnar med förutsättningar till export. Skogen är, liksom jordbruket, en areell näring som är beroende av god väg- och tåginfrastruktur i hela regionen.

Livsmedelsproduktionen i Jämtland Härjedalen sysselsätter ca 4300 personer och omsätter ca 1,5 miljard kr. Livsmedelsproduktionen baseras på de naturgivna förutsättningarna, i huvudsak vallodling och därigenom idisslare, samt fisk. Mjölproduktionen utgör den allra största delen och genererar ca 270 miljoner kr per år. Därefter kommer matfiskodling och nötköttsproduktion. Potentialen att öka livsmedelsproduktionen i Jämtland Härjedalen har i denna sammanställning bedömts till att, utifrån nuvarande förutsättningar, vara 35 % fram till 2030. Det skulle med dagens priser ge en omsättningsökning på närmare 500 miljoner kr och totalt närmare 400 helårsarbeten fram till 2030. För att stärka konkurrenskraften och uppnå potentialen krävs ett vidhållet långsiktigt arbete utifrån livsmedelsstrategin.

Under hösten 2019 utfördes två delprojekt med finansiering från Region Jämtland Härjedalen för samskapande av den regionala utvecklingsstrategin. Ena projektet fokuserade på skogsägarnas förutsättningar att bidra till en biobaserad samhällsekonomi där workshops genomfördes för att samla inspel från skogsägarna. Underlagen kompletterades därefter med statistik och andra informationskällor för att stärka rapporten. I det andra delprojektet analyserades nuläget och tillväxtpotentialen för regionens livsmedelsproducenter och hur vi möter de möjligheter och utmaningar som livsmedelsproduktionen ställs mot i framtiden. Analysen utfördes med hjälp av Macklean, ett managementbolag inom livsmedelsbranschen samt kompletterades med andra statistiska underlag.

De gröna näringarnas betydelse för Jämtland Härjedalen

De gröna näringarna i Jämtland Härjedalen omsätter över 9 miljarder kronor och genererar minst 3 400 direkta helårsarbeten¹. Förutom att skapa tillväxt och sysselsättning utgör de även, tack vare företagens breda geografiska spridning, grund för en för regionen så viktig infrastruktur som gör det möjligt att leva och verka i samt besöka regionen. De gröna näringarna har bäring på samtliga globala mål kring hållbar utveckling (SDG) inom FNs Agenda 2030, och är grunden och motorn i en cirkulär bioekonomi och för omställningen till ett fossilfritt samhälle.



Figur 1. De gröna näringarna har bäring på samtliga mål inom Agenda 2030.

Denna rapport är ett resultat av ett projekt med finansiering från Region Jämtland Härjedalen.

Syfte & definition av frågeställningar

Genom projektet har LRF Jämtland bidragit till samverkan och samskapande i det regionala utvecklingsstrategiska arbetet och därigenom visat de gröna näringarnas roll. Projektet har möjliggjort för en av RUS primära målgrupper, företagarna, att få inblick, kunskap och möjlighet att påverka.

¹ De gröna näringarna definieras enligt LRF som företag med jord, skog, trädgård eller landsbygdens miljö som huvudsaklig resurs. Siffrorna baseras på statistik från SCB och Jordbruksverket där skogen utgör 7,6 miljarder kronor respektive 1900 helårsarbeten, livsmedelsproduktionen (då även med vattenbruk inkluderat) utgör 1,5 miljarder kronor och 1500 helårsarbeten. Till det tillkommer bl a 700 miljoner kr och ett stort antal arbetstillfällen inom hästnäringen (Hästnäringens nationella stiftelse, 2016).

Projektet har bidragit med väl förankrade kunskapsunderlag till strategiarbetet för två inriktningar, skogs- och livsmedelsproduktion.

De frågeställningar som särskilt ansågs behöva en fördjupning var:

- Vilka förutsättningar som de privata skogsägarna anser nödvändiga för att möjliggöra för dem att bidra till en regional omställning till en biobaserad samhällsekonomi, samt
- Nuläge och tillväxtpotential för länets livsmedelsproduktion, hur vi på bästa sätt möter framtidens utmaningar och möjligheter och vad utvecklingspotentialen genererar till regionens tillväxt.

Metod

För att samla underlag för skogsägarnas del i omställningen till en biobaserad samhällsekonomi hölls fem workshops runt om i regionen där skogsägare bjöds in till att diskutera framtidens förutsättningar till att, som skogsägare, vara företagare och vad som krävs för att bidra till en utveckling av en biobaserad samhällsekonomi. Materialet har sedan kompletterats med data från SCB, Riksskogstaxeringen, Skogsstyrelsen etc.

Underlaget om livsmedelsproduktion bygger på en nulägesanalys baserad på statistik och en workshop med omvärldsanalys, förankring av nulägesanalys samt grupparbete kring potential för utveckling, fördjupande intervjuer samt en ytterligare workshop för att förankra den potential som tidigare konstaterats. Arbetet har till största del utförts av Macklean, ett managementbolag inom livsmedelsbranschen.

Resultat

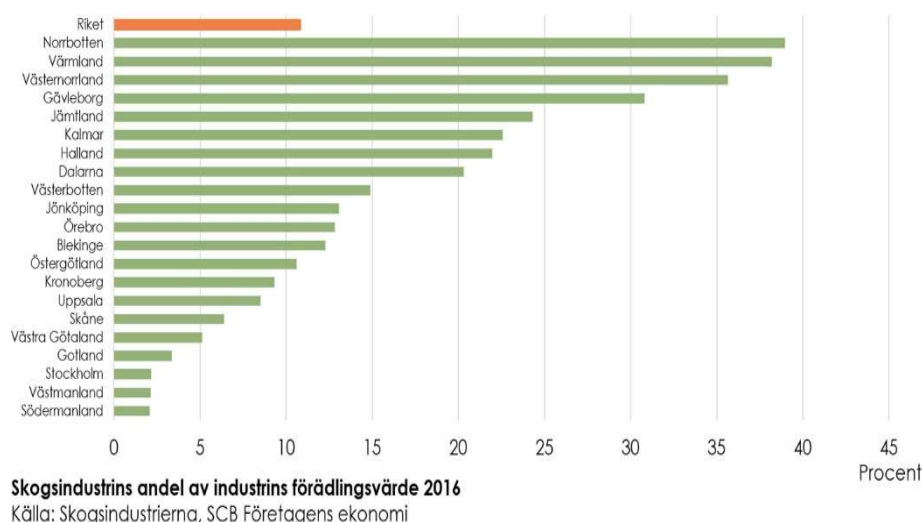
Framtidens bioekonomi

Skogens ekonomiska och sociala betydelse för Jämtland Härjedalen

Jämtland Härjedalen är Sveriges tredje största skogslän, med totalt 3,5 miljoner ha skogsmark. Det är 71 % av hela regionens landareal. Produktiv skogsmark uppgår till 2,7 miljoner ha, eller 55 % av regionens landareal (motsvarande hela Västra Götalands- och Blekinge län). Virkesförrådet i Jämtlands och Härjedalens skogar är 370 miljoner m³ vilket motsvarar ungefär 10,5% av all skog i Sverige. (Förstudie regionalt skogsprogram, 2018).

Skogen är en viktig näring för Jämtland Härjedalen. Inte minst för att hålla hela regionen levande och som en kapital- och investeringsbas. Omsättningen från skogsbruk och förädling uppgår totalt till ca 7,6 miljarder inom regionen (SCB, 2019). Skogsbruket står för ca 4,5 miljarder och industrin för ca 3,15 miljarder. Regionen har 13 645 privata markägare som uteslutande bedriver företag i en enskild firma.

En stor del av skogsnäringens produkter i Sverige går på export. 2018 uppgick det totala exportvärdet till 145 miljarder kronor. Av svensk industris totala sysselsättning, export, omsättning och förädlingsvärde svarar skogsindustrin för 9–12 % (Skogsindustrierna, 2019). Utifrån att Jämtland Härjedalen producerar drygt 10% av Sveriges totala virkesförråd uppskattas exportvärdet på Jämtland Härjedalens skogar till ca 15,2 miljarder kronor.



Figur 2. 1 Jämtland/Härjedalen så kommer ca 24% av industrins totala förädlingsvärde från skogsindustrin.

Sammanlagt bidrar skogsbranschen med ungefär 5% av regionens totala antal sysselsatta och uppgår i dagsläget till ca 3 200 (Skogsindustrierna, 2018 & SCB, 2019). Antalet helårsanställda uppgår till 1 908 (SCB, 2019). Utifrån en nationell medianlön för anställda inom skogsnäringen på 336 000 kr uppgår regionens och kommunernas skatteintäkter från skogsnäringen till ca 218 miljoner kronor årligen. Skatteintäkterna motsvarar ungefär 665 förskolelärare eller sjuksköterskor². Till detta ska läggas den sysselsättning som genereras inom regionen i efterföljande led, den indirekta sysselsättningen, samt de arbetstillfällena som uppstår i grannlänerna när råvara från Jämtland Härjedalen förädlas i den kustbaserade industrin.

² ² Baseras på en skattesats på 34 % samt medianlöner från www.lonestatistik.se.

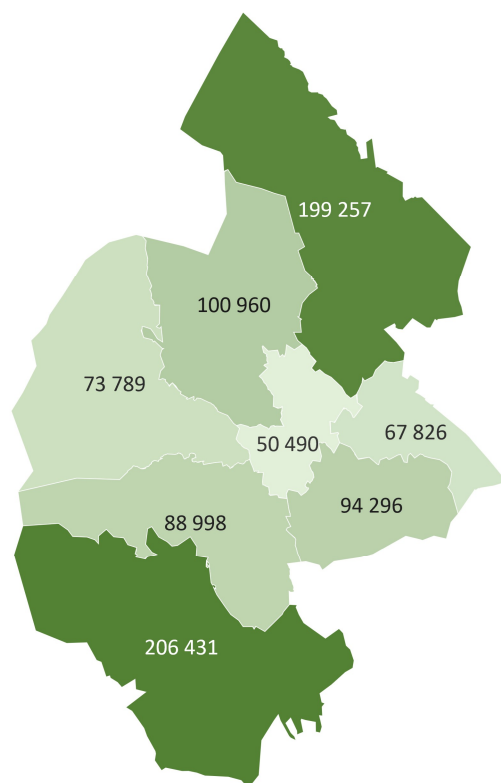
Klimatnytta

Sammanlagt binds årligen ungefär 8 917 500 ton CO₂ genom tillväxten i skogarna i Jämtland och Härjedalen (Riksskogstaxeringen, 2019). Det motsvarar utsläpp för 882 047 svenskar som i snitt har ett årligt utsläpp på 10,11 ton CO₂e (Naturvårdsverket 2019). Skogens koldioxidbindning beräknas utifrån Lundmark (2014) då resultatet ger en koldioxidinbindning om 750 kg CO₂ per kubikmeter trä. Inkluderad substitution genom att byta ut cement, olja eller stål kan ytterligare 500–800 kg CO₂ inkluderas i kalkylen med ett totalt upptag mellan 14 800 000–18 400 000 CO₂ ton. För att substitution skall uppstå krävs att råvaran nyttjas till produkter som ersätter utsläppsrelaterade material såsom oljebaserade produkter, betong och stål som själva är stora utsläppskällor till tillförsel av koldioxid i atmosfären.

Att nyttja produkter från skogen kan ske på många olika sätt men är grunden i omväxlingen till en biobaserad samhällsekonomi. Produkterna går dessutom att återvinna och nyttja till andra produkter i upp till fem gånger och därmed kunna bidra till en cirkulär ekonomi. För att uppnå långvarig klimatnytta är trähusbyggnation ett viktigt steg på vägen. Vi skapar hållbara städer och samhällen enligt Sustainable Development Goals/Agenda 2030 (SDG11) samtidigt som vi bekämpar klimatförändringarna (SDG13) genom inlagring av kol. Regioner och kommuner kan vara föregångare i omväxlingen till biobaserad samhällsekonomi genom trähusbyggnation och smarta inköp där skogsråvara ersätter oljebaserade produkter. Det i enlighet med Regionala Energi- och Klimatstrategin.



Jämtland Härjedalen är idag starka inom trähusbyggnation och tillverkning av andra träkomponenter. Incitamenten för trähusförädling kan öka om regionen och regionens kommuner nyttjar trähusstrategier som i senare led kan skapa förutsättningar för de regionala förädlingsföretagen att våga satsa. I senare led kan det generera ökad internationell export och samtidigt bidra till en växande BRP. I dagsläget är råvaran relativt sett billig, i nationella mått mätt, i Jämtland Härjedalen. Förutsättningarna för förädlingsföretag att etablera sig i regionen är därmed stora och med möjlighet till en stor vinstmarginal.



Använder Bing
© HERE, Microsoft

Figur 3. Antal personers klimatavtryck som skogarnas tillväxt binder genom aktiv skötsel, ej inräknat substitution³.

Jämtlands län har sammanlagt 13 645 skogsägare fördelat på ca 39 % kvinnor och 61 % män (Skogsstyrelsen, 2019). Nästan 40 % av skogsägarna i Jämtland Härjedalen är alltså kvinnor och nationellt är skogsföretagande den enskilt största företagargruppen bland kvinnor i Sverige. Det är i enlighet med SDG5-Jämställdhet där lika ägande av mark är ett av delmålen som lyfts fram. Medelåldern för skogsägare i Sverige är ungefär 60 år och har stadigt ökat under de senaste åren (Skogsstyrelsen, 2017)

Skogsägarnas framtidstro och förutsättningar

Skogsägarna är stolta över sitt skogsägande både socialt, ekonomiskt och ekologiskt. Osäkerheter gällande tillämpning av lagar och föreskrifter har under senare år gjort brukande av skogsmark oförutsägbart. Med oförutsägbarhet följer även osäkerhet hos kreditgivare.

³ Substitution- När skogens produkter används som energi eller som alternativ till plast, stål och betong undviker vi att ny fossil koldioxid släpps ut i atmosfären. Det är det som är substitution. I långlivade produkter, som ett trähus, binder vi också koldioxiden under lång tid. Om vi väljer att skörda och använda en kubikmeter trä uppstår en substitutionseffekt som varierar mellan 500–800 kg koldioxid per kubikmeter beroende på hur vi använder skogsråvaran.

Är förutsättningar oklara för hur mark kan brukas så följer svårigheter i att bedöma markerna som säkerhet vid investeringsbehov eller vid generationsskiften. Ovanstående har resulterat i att utbor, dvs. icke boende i samma kommun som fastighetens belägenhet, med god kapitalbas i allt högre grad investerar i skogsfastigheter i Jämtland Härjedalen och landsbygden. Resultatet blir inte sällan att gårdar som tidigare brukats istället transformeras till att bli investeringsobjekt, byggnader överges, mark växer igen och avkastning hamnar utanför regionen. Jordbruket i Jämtland Härjedalen har en direkt koppling till skogen som möjliggörare för investeringar i jordbruket och för landsbygden.

Många skogsägare ser vidare problemen med kompetensförsörjning inom skogssektorn, både på tjänstemannanivå och hos entreprenörer. Upphovet till kompetensproblematiken anses ofta vara den pådrivna och ökade centraliseringen som gör det svårt att locka folk att bo i skogsrika områden. Ytterligare en aspekt är okunskap hos många unga utan kopplingar till skogen. En okunskap som består i låg vetskap om yrkes- och utvecklingsmöjligheter inom skogsbranschen. Här finns ett viktigt arbete i att föra ut information till unga och till kommande generation för att rekrytera yrkesverksamma till branschen. Regionen besitter en styrka i två naturbruksgymnasier med skogsinriktning. Att både rekrytera till programmen samt att få studenter att vidareutbilda sig är nyckeln. För att locka skogliga akademiker krävs en attraktivitet och en tydlig framtidstro där regionen har möjlighet att marknadsföra och visa att tron och de regionala satsningarna finns på omväxling till en biobaserad samhällsekonomi. Det kan bland annat ske via klustersatsningar, industrisatsningar etc.

”... Fler nyskapande kreativa människor som skapar nytta för varandra i vår härliga region är vad det regionala innovationsprogrammet vill inspirera till. Våra offentliga resurser räcker inte till för alla behov som väntar på en lösning. Samma sak hos företag, i civilsamhället och den akademiska världen! Vi måste därför sam-skapa, lägga våra kloka huvuden ihop för att skapa den samhällsutveckling vi vill att våra barn och barnbarn ska möta. Det finns ingen den, eller någon, det är du och jag som ska göra det!”

- Smart specialisering i Jämtland/Härjedalen

Skogsskador är ett stort hot mot framtidens nyttjande av skogen. Stormar, granbarkborre, bränder men främst viltbetesskador anses vara största hoten. Skogsägarna efterfrågar en minskad viltstam, främst älg, då det på vissa platser inte är möjligt att längre plantera tall på tallmark och därför väljer skogsägarna istället att plantera gran. Rätt trädslag på rätt mark är viktigt för att optimera tillväxten och således också inbindningen av koldioxid. Klimatanpassning genom ökad trädslagsblandning är en del som skogsägarna själva kommer att bidra med i anpassningen till ett förändrat klimat. Då krävs även en framtida bortsättning för såväl björk som lärk på ett lokalt plan i form av incitament genom industri- och förädlingssatsningar.

Ett ökat värde på råvaran efterfrågas vilket skulle generera mer skatteintäkter, mer jobb och framförallt ett större incitament att vilja bruka skogen genom plantering, röjning och gallring. Dessa åtgärder är idag till stor del kostsamma för den enskilde skogsägaren. Utebliven skogsskötsel resulterar i lägre tillväxt i skogen, sämre renbetesförhållanden med anledning av dåligt ljusinsläpp vilket ger en låg tillväxt av marklavar. Studier påvisar också att allmänheten och turister uppskattar en skött skog mer än en sluten och oskött skog. Det måste finnas ett värde på råvaran och långsiktiga satsningar för att markägaren ska ha incitament att utföra skötsel som kommer generera inkomster om 50–100 år. Ett ekonomiskt värde som bidrar till skogs-, ren- och turismnäring och en ökad tillväxt för regionen.

*”Skogen, det gröna guldets, ska bidra med
jobb och hållbar tillväxt i hela landet samt till
utvecklingen av en växande bioekonomi”*
Nationella Skogsprogrammets vision

Ett ekonomiskt värde och regionala långsiktiga satsningar inom skogsnäringen resulterar också i satsningar på skogsbilsvägnätet. Något som direkt kan påverka brukandet av skogen samt bidra till minimering av skador och spridning vid eventuella skogsbränder. Även allmänhetens möjlighet att befinna sig i skog för rekreation och friluftaktiviteter beror av välunderhållna skogsbilvägar. Satsningar på infrastruktur i hela länet är därför en förutsättning till skogsindustrins fortsatta utveckling med transport av virke till industrin. Närhet till bra allmänna vägar ökar incitamenten för privata markägare att underhålla enskilda vägar som således ger förutsättningar till skogsbruk, turism, skadebekämpning etc.

Jämtland Härjedalen har förädlingsindustrier i regionen men det krävs ytterligare satsningar på såväl industri som infrastruktur. Västernorrlands skogsbransch har idag en omsättning på ungefär 30 miljarder. Dvs. mer än 3 gånger större än Jämtland Härjedalens omsättning från skogsnäringen. Mycket av råvaran som förädlas längs kusten kommer ifrån Jämtland Härjedalen men värde går förlorat i transport och framförallt förädlingen som sker utanför regionen. Förädlingsvärdet på träråvara är mellan 2–30 beroende av hur råvaran förädlas. Potentialen för ökad sysselsättning, skatteintäkter och en ledande position i omställningen till en biobaserad samhällsekonomi är stor och bör därmed tas tillvara genom regionala satsningar på träförädling.

Långa avstånd är något som kännetecknar länet. Både person- och godstrafik är beroende av god infrastruktur genom välrustade vägar och välfungerande tågtransporter. Förädlingen har under de senaste 50 åren gått mot en mer centraliserad industri med skalfördelar och därmed kommit geografiskt längre ifrån råvaran. Råvara hanteras året runt med anledning av rådande efterfrågan och kostnader för industristillestånd. Vägar måste därmed vara byggda för att bära oavsett väderlek för att klara kontinuerligt flöde av råvara till industrin. Klimatvinster går dessutom att göra genom att fortsatt satsa på vägar med bärighetsklass 4 (BK4) vilket tillåter lastbilar till en vikt av 74 ton och därmed minska antalet transporter och således också utsläppen. Hos skogsägarna finns dessutom efterfrågan och en önskan att öka samverkan med Norge för transport av råvara åt väst via elektrifiering av tåg. Med Norges strategiska placering intill Atlanten förkortas exportavstånd till kontinenten och övriga världen. Samverkan som dessutom kan skapa ytterligare synergieffekter med innovationskliv och erfarenhetsutbyte i längden.

För ytterligare information av skogsägarnas inspel, se Bilaga 1.

Skogsbrukets potential

Utifrån Skogsstyrelsens (2020) rapport om skogens tillväxtpotential år 2050 kommer Jämtland Härjedalens skogar kunna producera ytterligare 20%. Idag avverkas ca 66% av tillväxten i Jämtland Härjedalens skogar och uppgår till 7,8 miljoner m³/år (SCB, 2019). Med en tillväxtökning kommer vi med samma förutsättningar som idag kunna avverka minst 1,5 miljoner m³ extra och med en omsättning på drygt 9 miljarder SEK (ej inflation inräknat). Skogsbranschen kommer således kunna sysselsätta ytterligare 1 500 personer, med en multiplikatorberäkning (LRF, 2016), vid samma flöde av virkesråvara som vi besitter idag, dvs mycket primärråvara till kusten. Vid regionala satsningar finns goda förutsättningar att öka både omsättning och sysselsättning under samma tidsperiod men inom länet.

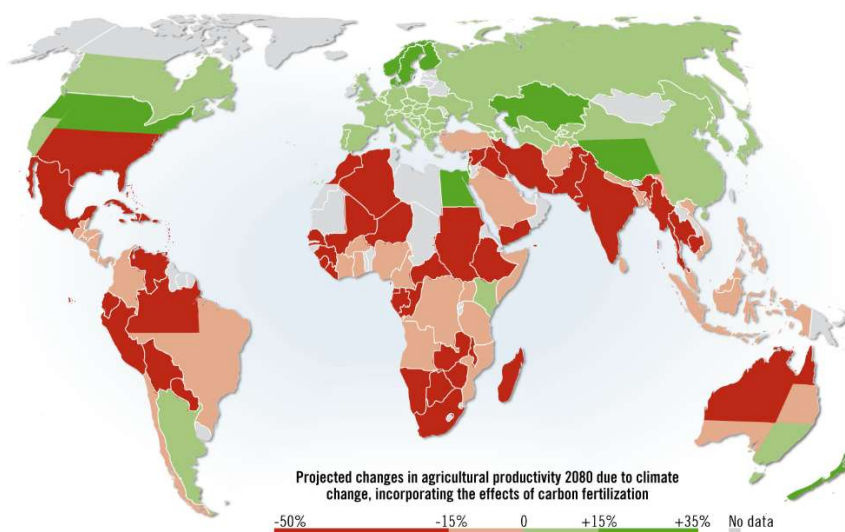
Efterfrågade åtgärder

- Resurstilldelning mot FoU med samverkan mellan universitet och bransch kring skogsråvaran samt ökade satsningar på lokal förädling.
- Infrastruktur som möjliggör varutransport och persontransport till och från glesbebyggda områden i Jämtland Härjedalen.
- Infrastrukturförbättringar från inland till kust för att skapa förutsättningar till export, både mot Trondheim och Sundsvall.
- Träbyggnadsstrategier i kommuner och myndigheter för klimatnytta och ökade förutsättningar för lokalt nyttjande av resurser.
- Kunskapshöjande åtgärder gällande karriärs- och utvecklingsmöjligheter inom skogsnäringen för att uppnå högre kompetens och branschdriven innovationsutveckling.
- Marknadsföring av Jämtland Härjedalen som en skogsregion, ett län som binder CO₂ för 6,76 gånger sin egen befolkning genom skogsbruk, Jämtland Härjedalen är Sveriges tredje största skogs-län.

Framtidens livsmedelsproduktion

Jordbrukets och livsmedelsproduktionens betydelse i Jämtland Härjedalen

Världens befolkning ökar och så även behovet av mat. Det förväntas i många områden i världen bli sämre odlingsförutsättningar medan det i Sverige, framför allt i norra Sverige, förväntas bli bättre odlingsförutsättningar (se figur 4). Det innebär vidare att det både är en möjlighet och en moralisk skyldighet att producera mat där man kan, utifrån de förutsättningar som finns, och på ett så bra sätt som möjligt.

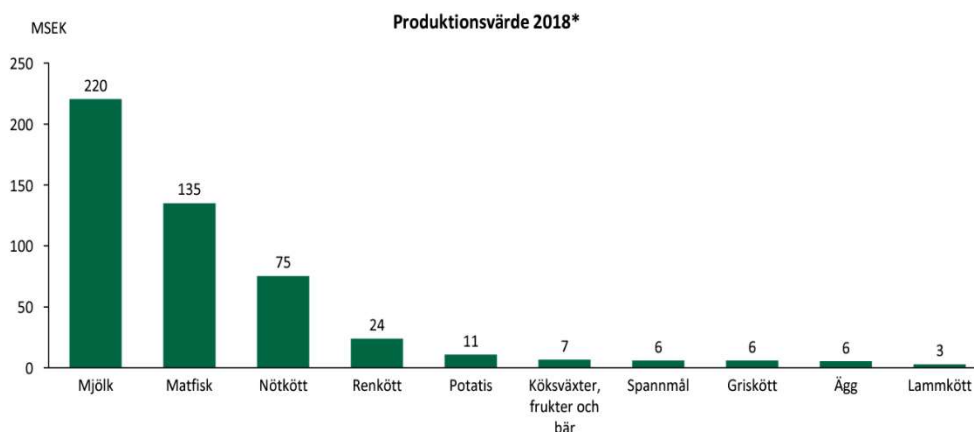


Figur 4. Illustration av hur jordbruksmarkens förutsättningar kommer att förändras (*The environmental food crisis*).

Primärproduktionen inom jordbruk och vattenbruk omsätter ca 0,5 miljard kr i Jämtland Härjedalen (Macklean, 2019). Därtill kommer ett förädlingsvärde om ca 1 miljard kr. Tillsammans bidrar primärproduktion och förädling med 4 300 arbetstillfällen och 1 500 helårsarbeten till regionen (SJV, 2019). Det ger ca 110 miljoner i skatteintäkter per år vilket t ex motsvarar lönen för ca 366 sjuksköterskor eller förskollärare⁴. Därutöver tillkommer ett stort antal arbetstillfällen indirekt inom t ex handel, restaurang, byggindustri, bank etc.

Antalet jordbruksföretag i Jämtland Härjedalen uppgår till 1438 och där sker en minskning i större utsträckning än i övriga Sverige. Hälften av regionens jordbruksföretagare är över 60 år, bara 5 % under 34 år, och generationsväxling är därför fortsatt en angelägen fråga. En undersökning från LRF (2018) visar på ett arbetskraftsbehov inom livsmedelssektorn i Sverige på närmare 60 000 helårsanställningar inom de närmaste 5 åren. I den siffran är endast företag med upp till 50 anställda medräknade, dvs behovet är egentligen ännu större. Vid antagande att förhållandet är lika i vår region så skulle det innebära ett arbetskraftsbehov på minst 600 helårsanställningar.

Livsmedelsproduktionen baseras på regionens naturgivna förutsättningar, i huvudsak vallodling och därigenom idisslare, samt fisk (Macklean, 2019). Mjölproduktionen utgör den allra största delen och genererar ca 220 miljoner kr per år (exklusive ca 50 miljoner kr i form av ersättningar). Därefter kommer matfiskodling och nötköttsproduktion, se figur 5.



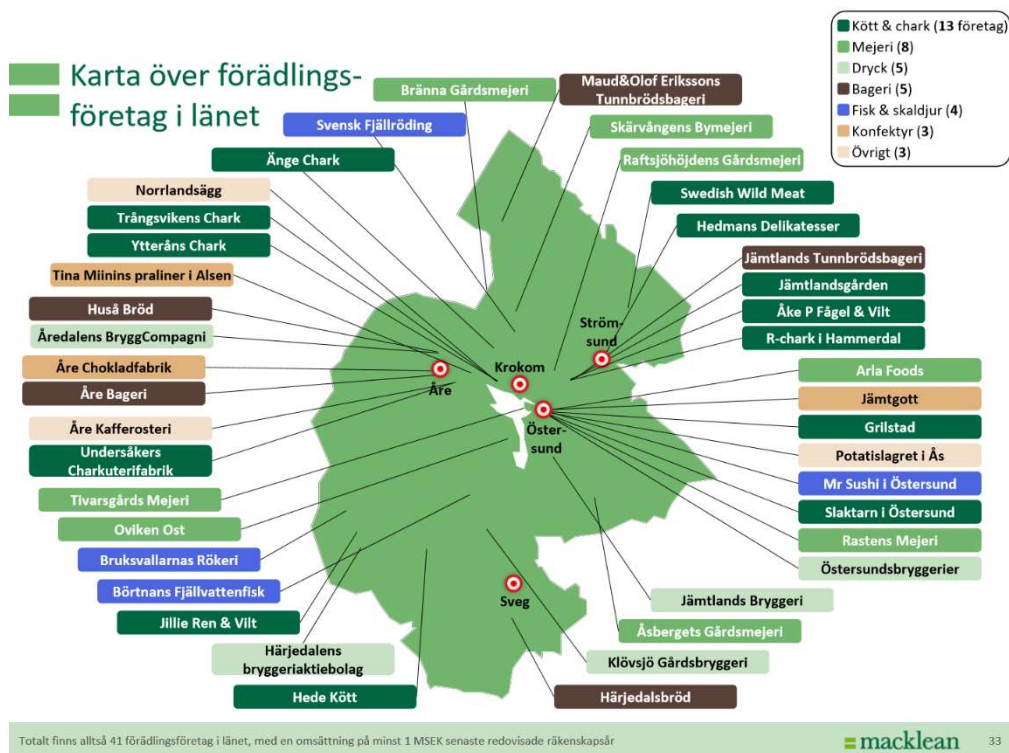
Figur 5. Produktionsvärdet i livsmedelsproduktionen utifrån näringsgrenar.

Endast ca 1 % av regionens yta utgörs av jordbruksmark, totalt 39 000 hektar åkermark och 13 000 hektar betesmark. Av jordbruksarealen används 40 % till mjölkproduktion, 25 % till köttproduktion och 35 % brukas men används inte till livsmedelsproduktion (Länsstyrelsen, 2019).

⁴ Baseras på en skattesats på 34 % samt medianlöner från www.lonestatistik.se.

Marken används istället till t ex hästar eller skördas som grüngödsling. Jämtland Härjedalen är det område i Sverige som har mest mark omställd till ekologisk produktion. Vi är även den region som har flest fäbodrar, biogasanläggningar och mjölkrobotar.

Primärproduktionen är som basen i en pyramid en förutsättning för regionens såväl mer storskaliga förädling som mathantverk. Jämtland Härjedalen utmärker sig genom att ha primärproduktion och förädling (se figur 6) i hela regionen. Jämtland Härjedalen är en matregion med UNESCO-utmärkelse, något att vara stolta över och värna, och det konstateras att mat är en viktig reseanledning.



Figur 6. Spridning av förädlingsföretag.

Jordbruket skapar också tillsammans med skogsbruket infrastruktur som ger förutsättningar för turismnäringen. Många jordbruksföretag röjer t ex snö på vintern och sly på sommaren vilket ger öppna vägar och landskap, och de betande djuren bidrar till en biologisk mångfald. Globalt sett är intensifieringen av jordbruket det största hotet mot biologisk mångfald, i vår region är problemet istället att ängs- och hagmarker växer igen (Ebenhard, 2019). Betande djur är en förutsättning för att vi ska nå SDG-15 om ekosystem och biologisk mångfald.

Vi vinner även många andra fördelar med en nära livsmedelsproduktion. Jordbruket bidrar till att binda kol (Rydberg et al, 2019). I Jämtland Härjedalen har vi tack vare stor andel vallodling med perenna grödor goda möjligheter till kolinbindning, och ju mer aktiv produktionen är – desto mer kol kan bindas. Sverige har även en av de strängaste djurskyddslagarna i världen och därigenom en god djurvälstånd, vi ger också eller därigenom minst antibiotika inom EU till våra djur (Europeiska läkemedelsmyndigheten, 2019). I en internationell jämförelse uppvisar vårt jordbruk mycket låg vattenpåverkan. I Sverige används 3 % av vattnet till jordbruk, internationellt är siffran 70 %, 98 % av det antal liter som behövs för att producera 1 kg kött i Sverige är regnvatten (SCB, 2015).

Det kanske mest primära mervärdet med en regional matproduktion, är just maten. Värdet av mat i form av krisberedskap har uppmärksammas i närtid och ställer krav på att maten såväl ska produceras som att kunna distribueras till konsument. Självförsörjningsgrad är ett mått på produktion i förhållande till konsumtion men ger inte ett rättvisande svar på hur livsmedelsförsörjningen eller *försörjningstryggheten* egentligen ser ut. Baserat på självförsörjningsgrad så är morötter, socker och vetemjöl det enda som vi i Sverige idag är självförsörjande på (LRF, 2018). I Jämtland Härjedalen är det istället mjölk och fisk (Macklean, 2019). Dagens livsmedelssystem är oavsett självförsörjningsgrad komplext och sårbart, och LRF vill se ett antal politiska reformer inom området. I grund och botten handlar det om att verka för en konkurrenskraftig livsmedelskedja. Den produktion som finns i fredstid kan även förväntas vid kris. Sedan handlar det om att kartlägga behov av insatsvaror och förbereda nödvändiga avsteg i lagstiftningen som kan tillämpas vid höjd beredskap. Därutöver behöver lantbruket prioriteras när det gäller el- och drivmedelsförsörjning, samt robusta transporter och logistikkedjor upprättas.

Framtidens livsmedelsproduktion och -konsumtion

Konsumtionsmönster förändras och idag pratar man inte längre om hälsa som något som gäller för den enskilda individen utan något som gäller hela planeten (Macklean, 2019). Miljöfrågor, i synnerhet klimatet, är i fokus och jordbruket lyfts ofta som en angelägen del i det, inte minst i IPCCs klimatrapport *Climate Change and Land* (2019), där markanvändningen visat sig vara central att se över i ett globalt perspektiv. Utifrån rapportens slutsatser kan det konstateras att jordbruket i Sverige behöver stärkas, för att avlasta andra delar av världen, och att vi på sikt kan komma att exportera mer av vår miljö- och klimatsmarta mat. För att vi ska kunna göra det krävs det bland annat satsningar inom FoU, även i vår region.

”I länet finns möjlighet att öka produktionen av näringsrikt vallfoder och därmed öka animalieproduktionen med låg klimatpåverkan. Genom att producera mer kött och mjölk i Jämtlands län kan vi bidra till att avlasta andra delar av Sverige och världen, där förutsättningarna är bättre att odla och producera andra slags livsmedel.”

– Energi- och klimatstrategi Jämtlands län

Matsvinnet är idag stort, ett resursslöseri som också påverkar klimatet. Matsvinnet utgör så mycket som 8 % av världens växthusgasutsläpp, 3 % av Sveriges och 75 % uppkommer i hushållen (Naturvårdsverket, 2019). Agfo som är ett insikts- och mediebolag inom framtidens matsystem har uppmärksammat exempel på innovationer inom livsmedelsindustrin när det gäller bl a att ”upcycla” eller uppgradera mat till nya produkter. Det finns även många exempel på hur växtbaserat protein som t ex ärter och bönor paketeras på nya sätt, samt grödor som tröskas som spannmål men med perenna egenskaper, för ökad kolinbindning, som t ex kernza. Andra innovationer är t ex cellbaserat kött som odlas på labb i USA eller stora insektsodlingar i Europa. Olika former av akva- och hydroponik (odling i slutna system) blir alltmer omtalat och cirkulära system förespås i framtiden inte längre gälla avgränsade områden, utan skalas upp till att handla om hela städer eller länder.

Digitaliseringsutvecklingen framskrider proaktivt på många områden inom de gröna näringarna. Självgående fordon är under långtgående utveckling, samtidigt fortsätter drönarteknik och olika former av robotar att utvecklas. Här skulle Jämtland Härjedalen kunna vara en föregångare i att vara testbädd. Innovationskluster ger potential att utveckla förutsättningarna som krävs för ökad innovationskraft.

Biologisk mångfald är ett begrepp som har fått renässans och som också ger upphov till innovationer, allt ifrån bihotell till att ge kantzoner⁵ som julklapp eller att vara fadder till ett betesdjur (som inte används för matproduktion). I vår region har vi en beprövad metod som lämpar sig väl för våra förutsättningar – betande djur (som vi även använder som livsmedel).

Trender som utmärker sig framåt är enligt Macklean växtbaserat protein, havre och ost samt kött av hög kvalitet. Här har regionens lantbrukare stor potential att ta marknadsandelar framförallt vad gäller högkvalitativa produkter inom mjölk och kött (vad gäller såväl nöt, gris, ren och lamm).

⁵ Övergångsområde mellan jordbruk och vattendrag.

En ny rapport från SLU (2019) med data från SMHI visar att den svenska växtperioden har blivit längre under de senaste 40 åren. I norra Sverige har vegetationsperiodens längd ökat med ungefär två veckor. Fram till nästa sekelskifte beräknas säsongen bli omkring tre månader längre i söder och en månad längre längst i norr. Vädrets oförutsägbarhet ökar och värmeböljor och skyfall kommer inträffa oftare och bli mer intensiva. Klimatförändringen påverkar förutom de direkta effekterna växternas tillväxt genom ökad temperatur och koldioxidhalt i luften, och genom nya skadegörare och markpackning. Dessa aspekter är viktiga att väga in, inte minst vad gäller krisberedskap och livsmedelsförsörjning. En rapport från Länsstyrelsen (2011) sammanfattar en förändrad klimatsituation i vår region som att det i första hand kommer innebära en ökad självförsörjningsgrad av foder till djurproduktion.

Livsmedelsproduktionens potential i vår region

Att vi ska öka livsmedelsproduktionen är något som slås fast i såväl den nationella som den regionala (mat- och) livsmedelsstrategin.

Det övergripande målet för den nationella livsmedelsstrategin är en konkurrenskraftig livsmedelskedja där den totala livsmedelsproduktionen ökar, samtidigt som relevanta nationella miljömål nås, i syfte att skapa tillväxt och sysselsättning och bidra till hållbar utveckling i hela landet. Produktionsökningen, både konventionell och ekologisk, bör svara mot konsumenternas efterfrågan. En produktionsökning skulle kunna bidra till en ökad självförsörjningsgrad av livsmedel. Sårbarheten i livsmedelskedjan ska minska.

Det kommer även fortsatt, inom en överskådlig framtid vara vall som lämpar sig bäst att odla i Jämtland Härjedalen, och mjölk- och nötköttsproduktion har därigenom goda möjligheter att fortsätta utvecklas (Macklean, 2019). Fisk är en annan näringsgren som bedöms ha stor potential. Ägg, griskött, renkött och köksväxter har också god potential, även om det lär dröja innan de växer sig så omfattande som de tre näringsgrenarna i topp (dvs mjölk, fisk och nötkött). Spannmål (som humanföda) och potatis anses inte ha förutsättningar att öka i nuläget, ej heller lammkött i någon större omfattning. Det ska emellertid beaktas att statistiken kan ändras fort genom att de mindre näringsgrenarna baseras på få producenter och *en* ny producent kan därigenom ge stor effekt.

Vi har även stor potential att odla på nya sätt, genom att t ex ta tillvara spillvärme eller använda oss av hydroponik. Längre växtsäsong kommer ge möjlighet att odla nya grödor, och det är därför essentiellt med försöksodlingar på våra breddgrader. Att vi får andra odlingsförutsättningar innebär dock inte per automatik att det kommer vara en bra affär för våra lantbrukare, vi måste ha tillräckliga konkurrensfördelar.

Potentialen att öka livsmedelsproduktionen i Jämtland Härjedalen har i denna sammanställning bedömts till att, utifrån nuvarande förutsättningar, sammantaget vara ca 3 % per år (variation mellan 0 – 5 % mellan näringsgrenar). Till 2030 ger det totalt en utvecklingspotential om närmare 35 %. En anmärkningsvärd siffra då det idag inte finns förutsättningar överallt att öka livsmedelsproduktionen. Potentialen skulle med dagens priser ge en omsättningsökning på närmare 500 miljoner kr och med en multiplikatorberäkning (LRF, 2016) skulle det innebära totalt närmare 400 helårsarbeten. 300 av dessa stannar i regionen varav 200 har sitt ursprung i jordbruket, 100 i vattenbruk. Övriga 100 finns utom regionen och de flesta är kopplade till vattenbruket. Slutsatsen av detta är att potentialen att öka livsmedelsproduktionen i regionen är stor redan med nuvarande förutsättningar. Ett dessutom höjt avräkningspris, eller t ex en ökad lokal förädlingsgrad skulle ge direkta stora effekter.

*Livsmedelsproduktionen i Jämtland Härjedalen har potential
att öka med
35 % till 2030*

Efterfrågade åtgärder

I den regionala mat- och livsmedelsstrategin finns tre fokusområden som går i linje med den nationella livsmedelsstrategin:

- bärkraftigt företagande där god myndighetsutövning är en viktig del,
- kunskap & innovation samt
- medveten konsumtion,

och det är de delar och mål inom respektive område som även fortsatt är viktiga att arbeta med. Långsiktigheten, att vidhålla besluten, är a och o och ju faktiskt hela poängen med en livsmedelsstrategi.

Vid den workshop som genomfördes inom ramen för detta projekt kring livsmedelsproduktionens potential ansågs bl a att ”*tillse att myndigheter och näringsidkare har en god dialog*”, ”*öka andelen lokalt producerad mat i offentliga kök*” och ”*konsumentkommunikation om lokala produkters mervärden*” vara lättast att genomföra och ha stor effekt. Som svårt och med stor effekt lyftes ”*höja branschens status och attraktivitet för att säkra kompetensförsörjning*” och ”*förbättra möjligheterna till finansiering*”. Det här är slutsatser som även LRF i stort har dragit, tillsammans med hållbarhetsbegreppets samtliga tre delar som bärande fundament.

Oavsett våra regionala ambitioner så styrs vår livsmedelsproduktion till mångt och mycket av EUs gemensamma jordbrukspolitik och det är därför av avgörande betydelse att påverka där till vår fördel.

Slutsatser

De gröna näringarna utgör ett grundfundament för framtidstro och tillväxt i Jämtland Härjedalen genom att skapa livsnödvändiga produkter, bidra med arbetstillfällen, skatteintäkter och är av avgörande betydelse för att uppnå de globala hållbarhetsmålen inom Agenda 2030. Resultatet av undersökningarna som sammanfattas i rapporten visar att betydande potential föreligger för att utveckla de gröna näringarna, något som beräknas bidra till lokala, regionala, och globala mervärden i framtiden.

För att förverkliga de utvecklingsmöjligheter som visats så behöver *attraktions-, konkurrens- och innovationskraften* i de gröna näringarna stärkas. För att öka tillväxten och skattekraften i regionen genom de gröna näringarna krävs en *högre förädlingsgrad*. Nödvändiga åtgärder berör *infrastrukturförbättringar* som når ut i hela regionen, samt *kompetensförsörjning* i hela värdekedjan. Större strukturella satsningar i regionen är nödvändiga för att de gröna näringarna ska ha möjlighet att utvecklas. Förutsättningarna i Jämtland Härjedalen är goda, de gröna näringarna är samlade och redo att ta nästa steg mot en biobaserad samhällsekonomi. Växtkraften finns, låt oss tillsammans ge regionen möjlighet att uppnå sin fulla tillväxtpotential.

Lantbrukarnas riksförbund, LRF, är en rikstäckande organisation med 140 000 medlemmar inom de gröna näringarna varav närmare 4000 medlemmar är verksamma i Jämtland Härjedalen. Vi från LRF vill tacka för möjligheten att framarbete detta bidrag till den regionala utvecklingsstrategin.

Källor

- Ebenhard, T. (2019). Centrum för biologisk mångfald SLU.
En livsmedelsstrategi för jobb och tillväxt i hela landet (2017).
Tillgänglig: <https://www.regeringen.se/regeringens-politik/en-livsmedelsstrategi-for-jobb-och-hallbar-tillvaxt-i-hela-landet/> [2020-01-24]
- Europeiska läkemedelsmyndigheten (2019). *Sales of veterinary antimicrobial agents in 31 european countries*. Tillgänglig: https://www.ema.europa.eu/en/documents/report/sales-veterinary-antimicrobial-agents-31-european-countries-2017_en.pdf [2020-01-30]
- Förstudie regionalt skogsprogram (2018). *Regionala skogsprogramslutdokument*. Tillgänglig: <https://www.lansstyrelsen.se/download/18.4e0415ee166afb593241d34e/1542612674654/F%C3%B6rstudie%20%E2%80%93%20Regionala%20skogsprogram%20V%C3%A4sternorrlands%20och%20J%C3%A4mtlands%20l%C3%A4n.pdf> [2019-12-12]
- GRID-Arendal (2009). *The environmental food crisis*. Tillgänglig: <https://www.grida.no/resources/6839>. [2020-01-30].
- Hästnäringens nationella stiftelse (2016). *Hästnäringen i siffror*. Tillgänglig: <https://hastnaringen.se/dokument/samhallsekonomiska-effekter-av-hastnaringen/>. [2020-01-28]
- IPCC (2019). *Climate change and land*. Tillgänglig: https://www.ipcc.ch/site/assets/uploads/2019/08/4.-SPM_Approved_Microsite_FINAL.pdf [2020-01-31]
- Jordbruksverket (2019). *Jordbruksstatistisk sammanställning*. Tillgänglig: <http://www.jordbruksverket.se/statistik/statistikomr/jordbruksstatistisksammanstallning/jordbruksstatistisksammanstallning2019.4.26abb9db16b94164c6c43954.html> [2020-01-24]
- Lundmark, T. et al. (2014). *Potential roles of Swedish forestry in the context of climate change mitigation*. *Forests* 5.4: 557-578. ; Braun, M. et al. 2016. A holistic assessment of greenhouse gas dynamics from forests to the effects of wood products use in Austria. *Carbon Management* 7.5-6: 271-283.
- Länsstyrelsen (2019). *Powerpointpresentation vid dag om mat miljö och klimat 27 nov 2019*.
- LRF (2018) *Arbetskrafts- och kompetensstudie inom livsmedelssektorn*. Tillgänglig: <https://www.lrf.se/mitt-lrf/nyheter/riks/2018/10/jobbinom-matproduktion-engagerar/>. [2020-01-30]
- LRF (2018). *Försörjningstrygghet*. Tillgänglig: <https://www.lrf.se/politikochpaverkan/foretagarvillkor-och-konkurrenskraft/nationell-livsmedelsstrategi/sjalvforsorjning/forsorjningstrygghet/> [2020-01-30]

- LRF (2016). *Rapport multiplikatorberäkning*. Tillgänglig:
<https://www.lrf.se/om-lrf/mer-om-lrf/lrf--det-grona-naringslivet/>
 [2020-01-28]
- Länsstyrelsen (2011) *Jordbruket utifrån ett förändrat klimat i Jämtlands län*.
<https://www.lansstyrelsen.se/download/18.4e0415ee166afb5932416db2/1542119809981/Jordbruket-utifran-ett-forandrat-klimat-Jamtlands-lan-2011.pdf> [2020-01-29]
- Naturvårdsverket (2019). *Konsumtionsbaserade växthusutsläpp per person och år*. Tillgänglig: <https://www.naturvardsverket.se/Sa-mar-miljon/Statistik-A-O/Vaxthugaser-konsumtionsbaserade-utslapp-per-person/> [2019-12-12]
- Naturvårdsverket (2019). *Minska matsvinn*. Tillgänglig:
<https://www.naturvardsverket.se/Miljoarbete-i-samhallet/Miljoarbete-i-Sverige/Uppdelat-efter-omrade/Avfall/Matsvinn/> [2020-01-24]
- Regional mat- och livsmedelsstrategi (2018). Tillgänglig:
<https://www.regionjh.se/regionalutveckling/valfardklimatochkompetens/regionalmatstrategi.4.5e03233315a5d76d07b39e4e.html>
 [2020-01-24]
- Riksskogstaxeringen (2019). *Genomsnittlig årlig avsatt tillväxt fördelad på trädslag. Inklusive tillväxt för avverkade träd. Skogsmark exkl. fjällbjörkskog (2003 – idag)*. Tillgänglig:
http://skogsstatistik.slu.se/pxweb/sv/OffStat/OffStat_Skogsmark_Tillv%C3%A4xt/SM_Tillv%C3%A4xt_tab.px/?rxid=8a5f1300-271a-4b55-b67e-781c2c4976e8 [2019-12-12]
- Rydberg, I. et al (2019). *Jordbrukets klimatanpassning*. Tillgänglig:
<https://www.slu.se/ew-nyheter/2019/10/rapport-om-jordbrukets-klimatanpassning/> [2020-01-24]
- Rydberg, I. et al (2019). *Så klarar det svenska jordbruket klimatmålen*.
 Tillgänglig:
<https://www.iva.se/globalassets/bilder/projekt/vagval-klimat/201910-iva-vagval-for-klimatet-delrapport5-g.pdf> [2020-01-29]
- SCB (2019). *Lokal verksamhetsenhet - Regionala basfakta för verksamhetsnivå enligt Företagens ekonomi efter region (län) och näringsgren SNI 2007. År 2007 – 2017*. Tillgänglig:
http://www.statistikdatabasen.scb.se/pxweb/sv/ssd/START_NV_NV0109_NV0109L/RegionalBasf07/?rxid=dfa247a4-76fe-4030-88d6-1f2bd1f08eaf [2019-12-12]
- SCB (2015). *Vattenanvändningen i Sverige 2015*. Tillgänglig:
https://www.scb.se/contentassets/bcb304eb5e154bdf9aad3fbc063a0d3/mi0902_2015a01_br_miftbr1701.pdf. [2020-01-29]
- Skogsindustrierna (2019). *Skogsnäringens betydelse för ekonomi och välfärd*.
 Tillgänglig:

<https://www.skogsindustrierna.se/skogsindustrin/branschstatistik/ekonomisk-betydelse2/> [2020-01-28]

Skogsstyrelsen (2017). *Strukturstatistik- statistik om skogsägande 2017*.

Tillgänglig: <https://www.skogsstyrelsen.se/globalassets/om-oss/publikationer/2018/rapport-2018-12-strukturstatistik-statistik-om-skogsagande-2017.pdf> [2020-01-28]

Skogsstyrelsen (2019). *Antal skogsägare (fysiska personer) efter bostadsregion och kön. År 2007, 2017, 2018*. Tillgänglig:

http://pxweb.skogsstyrelsen.se/pxweb/sv/Skogsstyrelsens%20statistikdatabas/Skogsstyrelsens%20statistikdatabas_Structurstatistik/2%20Antal%20skogsagare%20fysiska%20personer.px/table/tableViewLayout1/?rxid=03eb67a3-87d7-486d-acce-92fc8082735d [2019-12-12]

Bilaga 1-inspel från workshops

Att vara skogsägare i Jämtland Härjedalen 2020

För privata skogsägare i Jämtland Härjedalen betyder skogen mycket. Avkoppling, välmående, både ekonomisk och psykisk trygghet, rekreation, landsbygdsbyggande etc. Bilden av skogen i länet uppvisar en relativt tudelad bild hos privata markägare, vilket många ser som en styrka i vårt svenska skogsbruk med lika många åsikter som skogsägare. Mycket positivt kommer upp under intervjuerna, samtidigt nämns problematik och osäkerhet som tidigare inte varit en del i vardagen. Många av respondenterna har ärvt fastigheterna efter att den gått i arv under ett antal generationer och i vissa fall är skogen på fastigheten en förutsättning för att jordbrukaren kunnat bevara och utveckla sitt jordbruk. Skogen har fungerat som en hävstång för att kreditgivare ska våga satsa på jordbruket och på så sätt har landsbygden kunnat utvecklas i många delar av länet. Problematiken är dock att kreditinstitutioner har dragit öronen åt sig när det kommer till skogsfastigheter i Jämtland Härjedalen, främst i de västra delarna, med anledning av att skogen inte kunnat komma att avverkas. Det är först vid avverkning som den ekonomiska tryggheten realiserar och genom borttagande av den möjligheten försvinner tryggheten i ägande och förvaltande.

Flerbens skogsägare

Många av skogsägarna i länet ser skogen som en extra inkomst men inte som huvudsakliga verksamhet. Efterfrågan och önskemål finns dock hos många att det ska finnas möjlighet att bredda verksamheten, inte endast genom att högre virkespriser, utan även i samverkan med bland annat turistverksamheten. Turismen är viktig för Jämtland Härjedalen, så även skogs- och jordbruket, och därav finns goda möjligheter att kunna bygga samverkan i dessa delar för att stärka både den privata skogsägaren men även besöksnäringen. Sambanden mellan skogsbruket och turismen är betydande. Utan ett aktivt skogsbruk skulle markägarna inte finna något intresse i att hålla skogsbilvägar öppna och välskötta vilket skulle resultera i stora försvåringar vad gäller framkomlighet. Jakt, fiske, bärplockning etc. är i direkt beroende av tillgängliga skogsbilvägar men utan båtnadsvinsten från skogsbruket skulle dessa sluta brukas.

Klimatanpassning

Intresset från privata skogsägare till att bidra till att minimera den globala uppvärmningen är stor och bör nyttjas. Att den brukade skogen binder koldioxid är en självklarhet men skogsägarna börjar ifrågasätta trädslagsfördelning och anpassning till en ökad risk med anledning av klimatet. Granbarkborreangrepp, svampangrepp, bränder och stormar ökar och respondenterna var enhälliga kring att endast plantera gran och tall kan vara att riskfyllt. Det finns därför en efterfrågan att satsningar även görs på övriga trädslag och att forskning och innovation bör ske lokalt. Lärk, contorta,

douglasgran och framförallt björk bör öka i värde och skogsägarna önskar se en framtida ökning på förädling av trädslagen. Björken i större bestånd kan dessutom hindra bränder från att spridas samtligt som det kortsiktigt växer fortare än tex. Gran och tall. Även lärken kan öka koldioxidbindning med anledning av dess höga tillväxt.

Idag lämnas mycket rester i skogen som innehåller mycket energi som skulle kunna användas på ett bättre och mer effektivt sätt. GROTen (Grenar, Rötter och Toppar) kan nyttjas till bioenergi istället för torv och andra långtidslagrade kolatomer. Det skulle dessutom höja värdet på skogen och det skulle bli enklare för privata markägare att bidra till en levande landsbygd.

Landsbygdsutveckling

”I städer kallas det investeringar- på landsbygden kallas det bidrag”

Den svenska skogen har en fördel i sitt privata ägande. Många enskilda skogsägare med olika sätt att bruka sina skogar skapar diversifiering och starka biotoper som i sin tur bidrar till starkt djur- och växtliv. Respondenterna vittnar vid träffarna om en djup problematik kring sitt eget ägande och valmöjligheter. De som tidigare planerat långsiktighet och sparat bestånd för framtida avverkning och jämn avsättning har nu tvingats att avverka tidigare än vad de önskat eftersom de ”inte vill stå med Svarte Petter”. Markägarna ser hur andra markägares bestånd inte tillåts avverkas och de som inte blir nekade avverkar för att slippa bli nekade vid senare tidpunkt. De som önskar en annan, äldre skog, riskerar att i framtiden stå med obrukbara bestånd. Det finns en stor efterfrågan kring en långsiktig och tydlig styrning hos beslutsfattare med anledning av ovanstående. Vill vi hålla landsbygden levande måste framtidstron finnas hos skogsägare och jordbrukare.

Det finns starka förhoppningar hos privata markägare att skyddande av mark blir frivillig. Vidare framförs önskemål om att årlig ersättning utbetalas, vid exproprieringar av egendom, istället för en engångsersättning. Det skulle förenkla generationsväxlingar och försatta satsningar på gården och dessutom skulle avsättningarna kunna anpassas till de bestånd som det finns behov att avsätta vid tidpunkten.

Bioekonomi

”Har Sverige råd att sätta skog i träda?”

För att skogsägarna ska känna sig delaktiga, i enlighet med den nyckelposition de har, i omställningen till en bioekonomi önskar de se lokala satsningar på utveckling inom området. Regionen, genom sina kommuner, bör satsa på byggnationer i trä för att visa en stolthet över det skogslän vi besitter. Det skulle dessutom skapa en lokal stolthet från skogsägarna att veta hur skogen nyttjas lokalt till att bygga ett hållbart och energieffektivt samhälle.

För att skogsägarna ska kunna bidra krävs också politiska beslut som vägleder dem i brukandet. Tydlighet i äganderätten för framtida brukande är en basal del i utväxlingen till en biobaserad samhällsekonomi. Jämtland Härjedalen har en stor konkurrensfördel av skogen då endast fotosyntesen nyttjas vid tillverkning

av träd. Att visa vägen i klimatomställningen är långsiktigt viktigt och beräknas generera fördelar och ringar på vattnet för både kommuner och regionen genom skatteintäkter, sysselsättning samt infrastruktur.

Hot

De främsta hoten som beskrevs för att privata markägare ska fortsätta utveckla sitt företagande som skogsägare är följande:

Försvagning av äganderätten och andra politiska beslut

Granbarkborre, stormar och klimatförändringar

Brist på kompetent folk inom skogsbranschen

Eftersatt skötsel

Avsaknad av infrastruktursatsningar

Viltbetesskador

Möjligheter

Skogsbruk skapar sysselsättning och skatteintäkter

Förädling genom lokal FoU

Ökad byggnation av trähus

Alternativa intäkter genom mångbruk