



# PM: Covid-19:s ekonomiska effekter i Mellersta Norrland 2020

Under första halvåret 2020 påverkades Sverige radikalt av pandemin och då inte bara i antal smittade utan dess effekter på arbetsmarknaden, ekonomin, näringslivet, samhällsstrukturen, kort sagt hela samhället påverkades.

Effekten skiljde sig dock något åt till exempel med hänsyn till de socioekonomiska skillnaderna i landet och då även var i Sverige människor bodde.

Hur skiljer sig utfallet i riket och i Mellersta Norrland? Och finns det något enkelt svar på det?

Utifrån förfrågan av Tillväxtverket har Regional Utveckling i Jämtlands län samt i Regional Utveckling i Västernorrlands län sammanställt följande PM.

Detta PM beskriver först kort hur strukturen ser ut Mellersta Norrland i förhållande till riket och Stockholm. Sedan beskrivs kort händelseförloppet under 2020, övergripande samt på arbetsmarknaden. Därefter avslutar vi detta PM med en kort slutsats och ett resonemang.

Skrivelsen kommer inte att hantera sjukvårdens situation under pandemin- vilket givetvis har påverkats hårt under och efter 2020.

Sammanställt av:

Gunnar Holmgren. Analytiker, Region Västernorrland.  
Christian Forsberg. Analytiker, Regional Västernorrland  
Emma Persson. Analytiker, Region Jämtland Härjedalen  
Ilkka Kempainen. Analytiker, Region Jämtland Härjedalen



# Bakgrundsteckning

## Ekonomiskt läge

Efter nästan fem år av högkonjunktur påbörjades konjunkturavmattningen 2019 i Sverige. Vid inledningen av 2020, innan pandemiutbrottet, låg en normal till svag lågkonjunktur i prognosen för de kommande åren i Sverige. Redan under 2019 började alltså en vikande efterfrågan i omvärlden ge utslag på arbetsmarknaden. Coronapandemin blev en extern chock för hela världsekonomin där osäkerheten gjorde att organisationer drog ner på sin risk i princip över en natt, till följd av detta gjorde ekonomin en kraftig inbromsning.

Mellersta Norrland och Norra Sverige karakteriseras generellt av en stor andel basindustri, därmed utgör tjänstesektorn en mindre andel i ekonomin än exempelvis i Stockholm. Inom tjänstesektorn återfinns just de *kontaktnära branscherna* som i praktiken nästan haft näringsförbud under pandemin. I Sverige skattas krisbranscherna utgöra endast 3.5 procent av BNP, men de sysselsätter relativt fler.<sup>1</sup>

Kompositionen av näringar i vår geografi innebär dels att våra regioner är tidigt ute i en konjunkturuppgång, då efterfrågan på insatsvaror tar fart. I Jämtland är dock andelen större tillverkande företag få, men istället består en större andel av ekonomin av besöksnäring och småskaligt företagande som är relativt mindre känsligt av konjunktursvängningar.

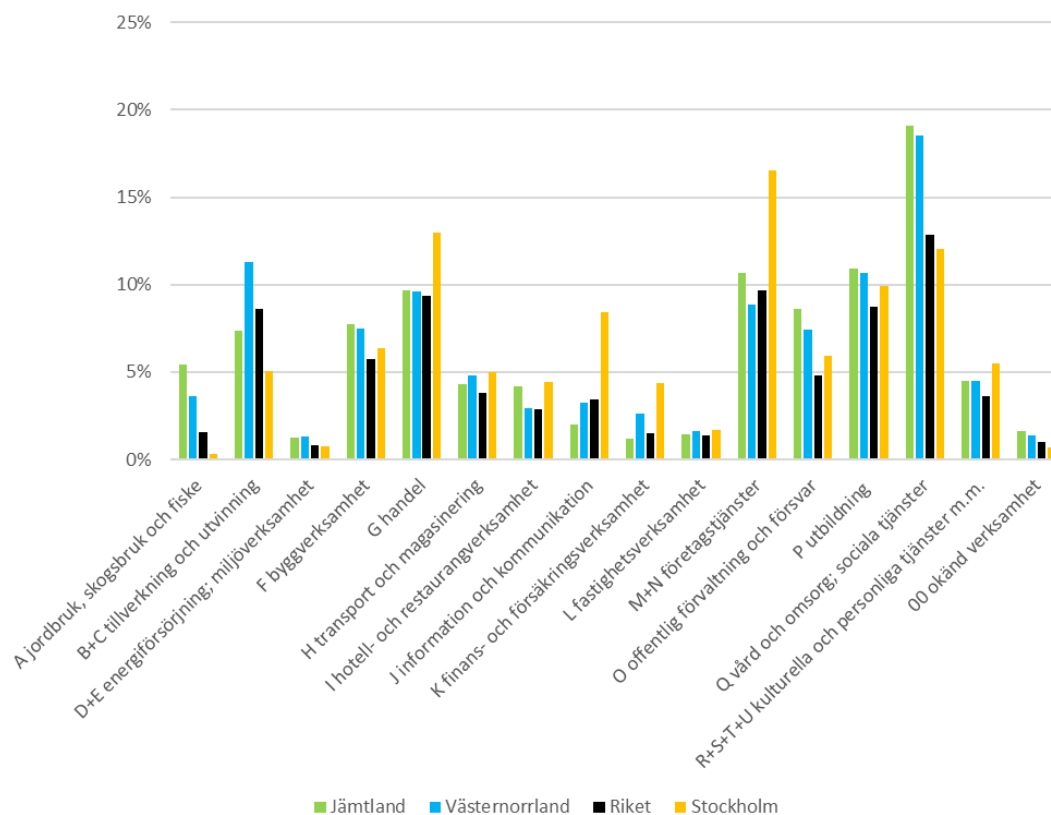
## Näringslivsstruktur

Inom vilka näringsgrenar de sysselsatta arbetar inom samt förhållandet mellan offentligt/privat sektor varierar beroende på vart i landet vi befinner oss. Storstadsregionerna så som Stockholm har en större privat sektor och företagstjänster medan regioner norrut så som Jämtland och Västernorrland har en stor offentlig sektor där vård och omsorg, utbildning samt offentlig förvaltning sysselsätter stora mängder av invånarna.

---

<sup>1</sup> Nordea Markets, *Måndagswebbinar, 2020-11-30.*

Figur 1. Andel sysselsatta per näringsgren 2019, olika geografier.



Källa: SCB – RAMS, bearbetning Region Västernorrland och Region Jämtland Härjedalen.

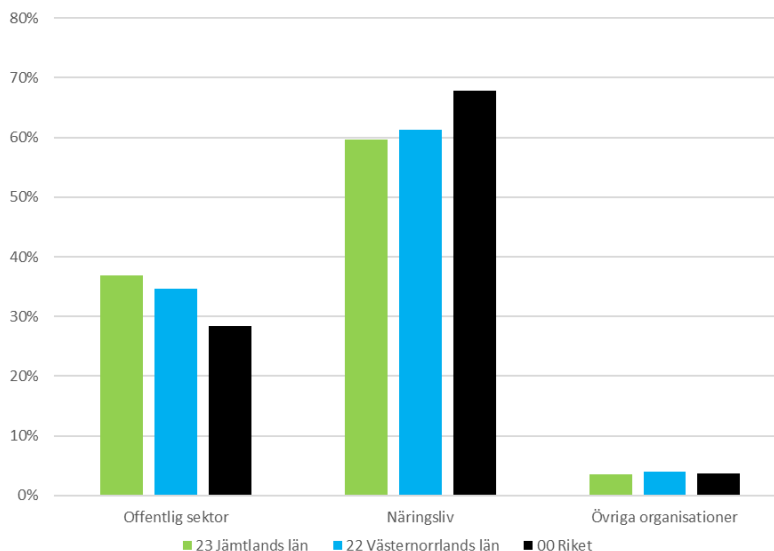
Ovanstående stapeldiagram visar andelen sysselsatta uppdelat på näringsgren för Jämtlands län, Västernorrlands län, riksgenomsnittet och Stockholms län.

En närmare titt i näringsgrenar visar att den högsta andelen sysselsatta finns inom vård och omsorg, inklusive sociala tjänster, för både riket och Mellersta Norrland. Det är dock en tydligt högre andel som arbetar inom vård och omsorg i Mellersta Norrland jämfört med riksgenomsnittet. Detta kan givetvis ha en inverkan på andel arbetslösa vid en kris – stora delar av den offentliga verksamheten behöver vi under en kris och därmed sker färre uppsägningar.

Andelen som är sysselsatta inom företagstjänster ligger på 12,2 procent i riket, här är andelen lägre både i Jämtland (10,7 procent) men ännu färre i Västernorrland (8,9 procent) men Stockholm har den högsta andelen sysselsatta i procent inom företagstjänster. Diagrammet visar också att 11,7 procent av rikets sysselsatta finns inom Handeln. Västernorrland och i Jämtlands län ligger på en något lägre nivå, 9,6 procent.

Tillverkning och utvinning ligger på drygt 11 procent i Västernorrlands län vilket är i nivå med riket men på drygt 7 procent i Jämtlands län. Inom offentlig förvaltning är det tydligt fler sysselsatta i Mellersta Norrland än riket, likaså inom jord- och skogsbruk även om andelen är lågt i för hållande till övriga näringsgrenar.

Figur 2. Andel sysselsatta efter sektor, olika geografier.



Källa: SCB – RAMS, bearbetning Region Västernorrland och Region Jämtland Härjedalen.

Ovanstående diagram visar andelen sysselsatta efter sektor. Offentlig sektor innefattar statlig och primärkommunal förvaltning samt regioner och övriga offentliga institutioner. Näringsliv syftar till privat och offentligt ägda företag. Övriga organisationer syftar till resten.

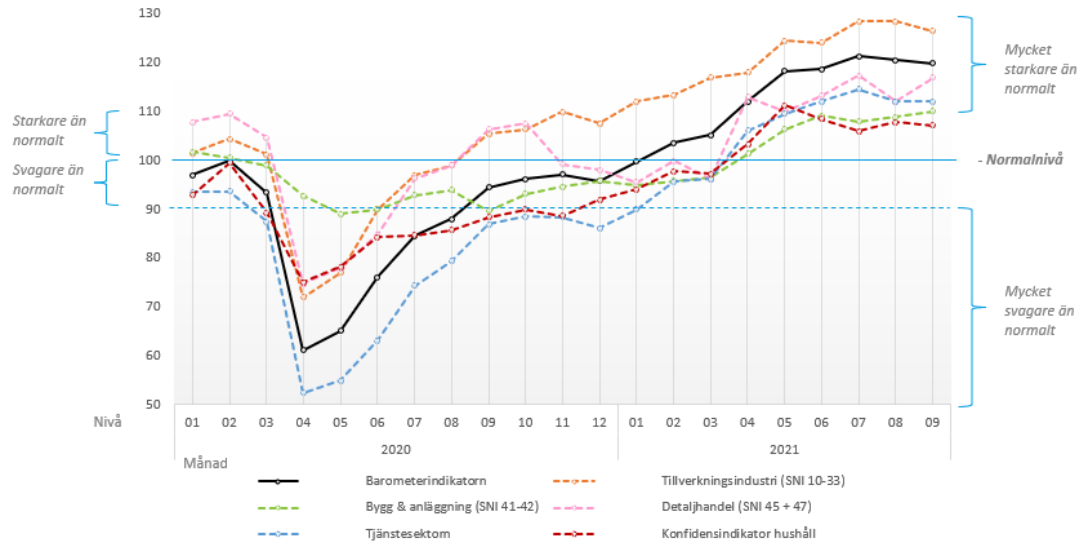
Enligt ovan kan man se att offentliga sektor är relativt sätt större i Mellersta Norrland än i riket. I Jämtland är 37 procent och Västernorrland 35 procent sysselsatta inom offentlig förvaltning (statligt, kommunalt eller region), motsvarande för riket är 28 procent. Generellt i storstadsregionerna arbetar fler inom näringslivet och privat sektor. 63 procent i riket är sysselsatta inom privat ägda företag medan det i Västernorrland är 57 procent och Jämtland 55 procent. I Stockholm är det hela 71 procent.

När det gäller andel företagare av förvärvsarbetande skiljer det sig åt i Mellersta Norrland där företagandet är vanligare i Jämtland än i Västernorrland. 6,1 procent av de sysselsatta i riket är företagare, antingen i enskild firma eller i eget aktiebolag (2019). I Jämtland är andelen ett av de högsta i Sverige, 8,4 procent, medan de i Västernorrland är lite under riksgenomsnittet, 5,7 procent.<sup>2</sup>

<sup>2</sup> [www.ekonomifakta.se](http://www.ekonomifakta.se)

## Händelseförloppet 2020

Figur 3. Barometerindikatorn och branscher i riket, tidsserie.



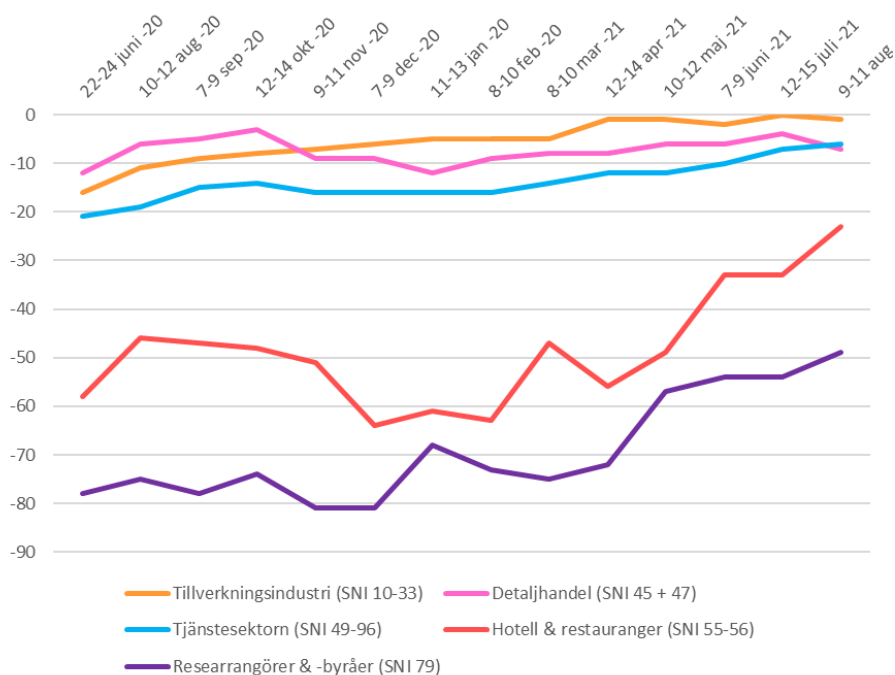
Källa: Konjunkturinstitutet, bearbetning Region Västernorrland och Region Jämtland Härjedalen.

Linjediagrammet visar en tidsserie över barometerindikatorn och branschuppdelat i riket. Tidserien ovan utgår ifrån företagets och hushållens enkätsvar om synen på sin egen och svenska ekonomi.

Vid inledningen av pandemin, såg vi att alla branscher föll brett och djupt – detta var ett uttryck för det *risk-off* sentiment som bredde ut sig i krisens inledande fas. Som kan ses i figuren ovan gjordes bottennoteringen redan i april 2020 för barometerindikatorn (totalbedömningen av läget i ekonomin), men redan nästföljande månad och månader skedde en gradvis återgång. Efter sommaren var tillverkning åter på en normalnivå, medan tjänsteaggregatet som innehåller krisbranscherna, de *kontaktnära branscherna*, parkerade i området ”mycket svagare än normalt” hela 2020. I samband med att vaccineringen kom igång runt årsskiftet och virusspridningen tydligare kom under kontroll, började återhämtningen även för krisbranscherna.

Nedgången för Tillverkningsindustrin berodde främst på läget som var i omvärlden med hindrade handelsflöden och inte i samma grad av restriktionerna som infördes för att öka social distansering som påverkade de kontaktnära branscherna.

Figur 4. Genomsnittligt omsättningstapp per bransch i riket, tidsserie.



Källa: Konjunkturinstitutet, bearbetning Region Västernorrland och Region Jämtland Härjedalen.

Linjediagrammet ovan visar hur de genomsnittliga omsättningstappet utvecklats över tid per branschaggregat i riket.

Samma utveckling kan ses gällande det genomsnittliga omsättningstappet per bransch (se ovan), här framgår att det är tjänstesektorn som haft det största omsättningstappet och specifikt, att krisbranscherna är de som nästan tappat all omsättning.

Skatteverket visar i en rapport att företagen inom *Hotell och restaurang* tappade 30 procent av sin omsättning under 2020 i jämförelse med 2019. Antalet anställda minskade med 19 procent. Inom företagstjänster kopplade till *Uthyrning, fastighetsservice, resetjänster* samt inom *Kultur, nöje och fritid* minskade omsättningen med 19 procent. Rapporten visar också att 36 procent av omsättningsstöden under 2020 gick till den först nämnda branschen. De två senare fick 7 procent respektive 5 procent.<sup>3</sup>

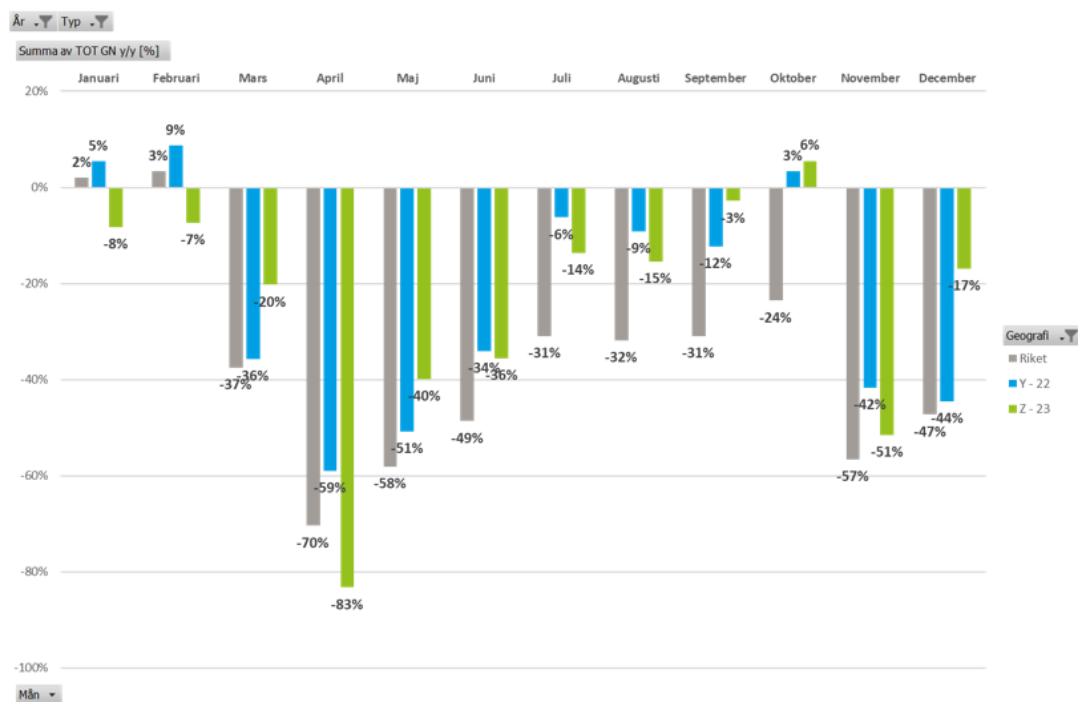
Enligt rapport från SCB tappade bland annat restaurangerna i Stockholm 22 procent av sin försäljning mellan januari och september 2020 medan motsvarande i Jämtland var 17 procent och Västernorrland 14 procent. Riksgenomsnittet var 19 procent.<sup>4</sup>

I och med att Besöksnäringen ses som basnäring i Jämtland tittar vi närmare även på antalet gästnätter.

<sup>3</sup> Svenska företag under coronapandemin. Skatteverket. 2021-04-26  
<https://skatteverket.se/download/18.5b35a6251761e691420ccc6/1619170326242/Svenska%20%C3%B6retag%20under%20coronapandemin.pdf>

<sup>4</sup> Sveriges ekonomi. Statistiskt perspektiv. SCB Nummer 1 2021.  
[https://www.scb.se/contentassets/d1641850f3124779affd6d9cf79b9e5/nr0001\\_2021m01\\_ti\\_a28ti2101.pdf](https://www.scb.se/contentassets/d1641850f3124779affd6d9cf79b9e5/nr0001_2021m01_ti_a28ti2101.pdf)

Figur 5. Förändring av antalet kommersiella gästnätter (HSVC + SoL), 2020 mot 2019 per månad.



Källa: Tillväxtverket/SCB, bearbetning Region Västernorrland och Region Jämtland Härjedalen.

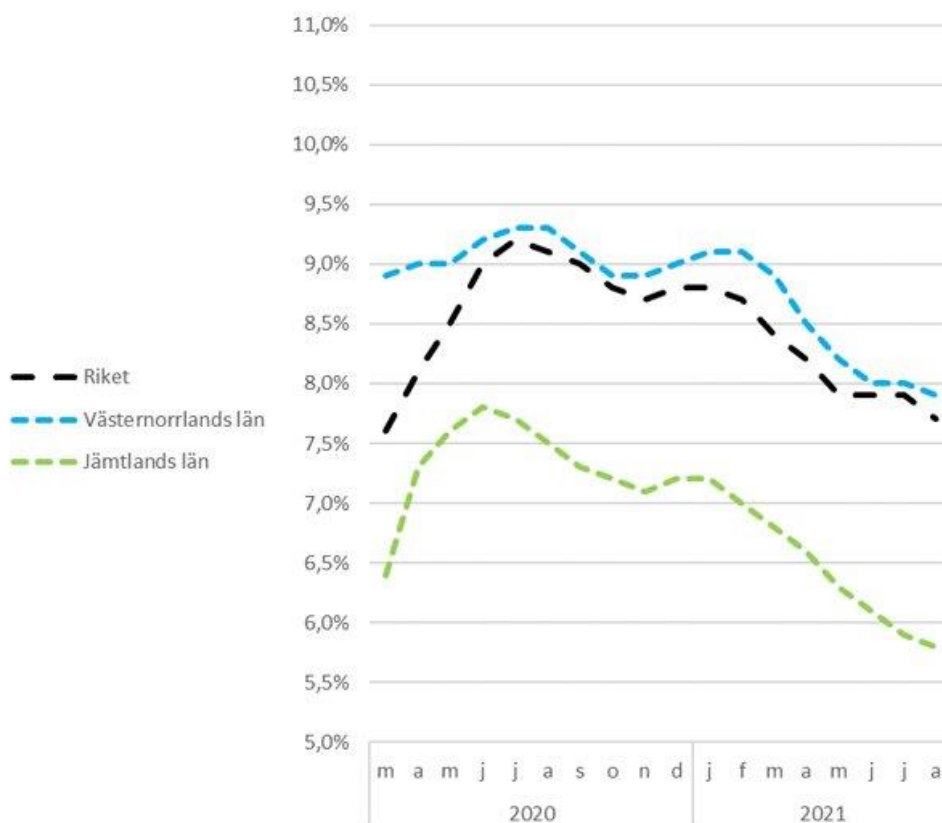
Stapeldiagrammet visar utveckling av antalet kommersiella gästnätter, 2020 mot 2019 för riket, Jämtland och Västernorrland. HSVC står för Hotell, stugbyar, vandrarhem och camping med SoL står för Kommersiellt förmedlade privata stugor och lägenheter.

Det är tydligt hur antalet gästnätter minskade kraftigt under våren 2020 i jämförelse med året innan i både riket samt i Mellersta Norrland. I Jämtlands län minskade antalet med 79 procent i april jämfört med 2019 vilket var mer än i riket. I Västernorrland var minskningen 59 procent. Följande månader var tappet däremot större i riket. Det som är slående att antalet gästnätter genom förmedlade stugor och lägenheter ökade kraftigt i Jämtlands län mellan juli och oktober samtidigt som främst hotellen hade det svårt. Det visar på att bland annat fjällen var populära resmål för hemestring och samtidigt dämpade en del totala tappet.

## Arbetsmarknaden

### Arbetslöshet

Figur 5. Förändring av antalet kommersiella gästnätter (HSVC + SoL), 2020 mot 2019 per månad.



Figur 6. Total arbetslöshet, tidsserie över Riket, Jämtland och Västernorrland.

Källa: Arbetsförmedlingen, bearbetning Region Västernorrland och Region Jämtland Härjedalen.

Tidsserien ovan visar hur den totala arbetslösheten utvecklats för Riket, Jämtland och Västernorrland sen pandemistarten. Totala arbetslösheten består av andelen öppet arbetslösa och sökande i program av den registerbaserade arbetskraften.

Under pandemiåret 2020 var arbetslösheten som högst under juli månad. Den var då uppe i 9,3 procent av arbetskraften på riksnivå. I Västernorrland var arbetslösheten under juli 2020 9,3 procent och i Jämtlands län var den 7,7 procent.

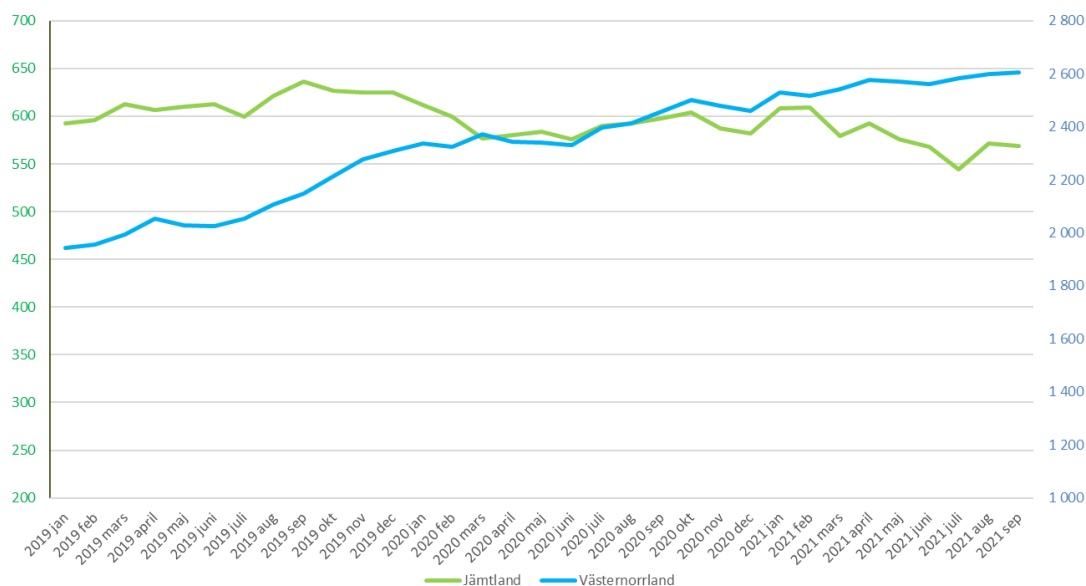
Den sammantagna arbetslösheten har därefter haft en nedåtgående trend, och arbetslösheten har sakteliga minskat. Detta trots en viss ökning av arbetslösheten under andra pandemivågen. Det är tydligt att arbetslösheten har påverkats både av pandemin samt konjunkturen.

I september 2021 var arbetslösheten i riket 7,5 procent, Västernorrland 7,8 procent och Jämtlands län 5,8 procent. Vilket är en lägre arbetslöshet både för Västernorrland och



Jämtlands län jämfört med samma tidpunkt år 2019 och endast 0,5 procent högre på riksnivå.

Figur 7. Antal arbetslösa mer än 24 månader, Jämtland och Västernorrland.



Källa: Arbetsförmedlingen, bearbetning Region Västernorrland och Region Jämtland Härjedalen.

Ovanstående tidsserie visar antalet långtidsarbetslösa mer än 24 månader, 2019-2021. Uppdelat på Västernorrland och Jämtlands län. Skalan till vänster är till Jämtlands län och skalan till höger till Västernorrlands län.

Riket i sin helhet har en haft en ökad arbetslöshet bland de som varit arbetslösa 24 månader eller längre. September 2019 jämfört med september 2021 har det totalt sätt ökat med 17 662 i riket. Stockholms län står för 36 procent av denna ökning och Skåne län för 13 procent. Så kort sagt är det storstadsläna, inte minst Stockholm, som står för den största andelen av ökningen bland de som varit arbetslösa mer än 24 månader. Att konstatera är dock att storstäderna innefattar många människor och därmed en hög påverkat på det totala resultatet.

Enligt tidsserien ovan kan vi se att i Västernorrland har det också skett en ökning i denna grupp sedan september 2019 (+458), däremot har det i stort sett varit oförändrat i Jämtlands län, det har snarare skett en minskning (-67) mellan september 2019 och september 2021.

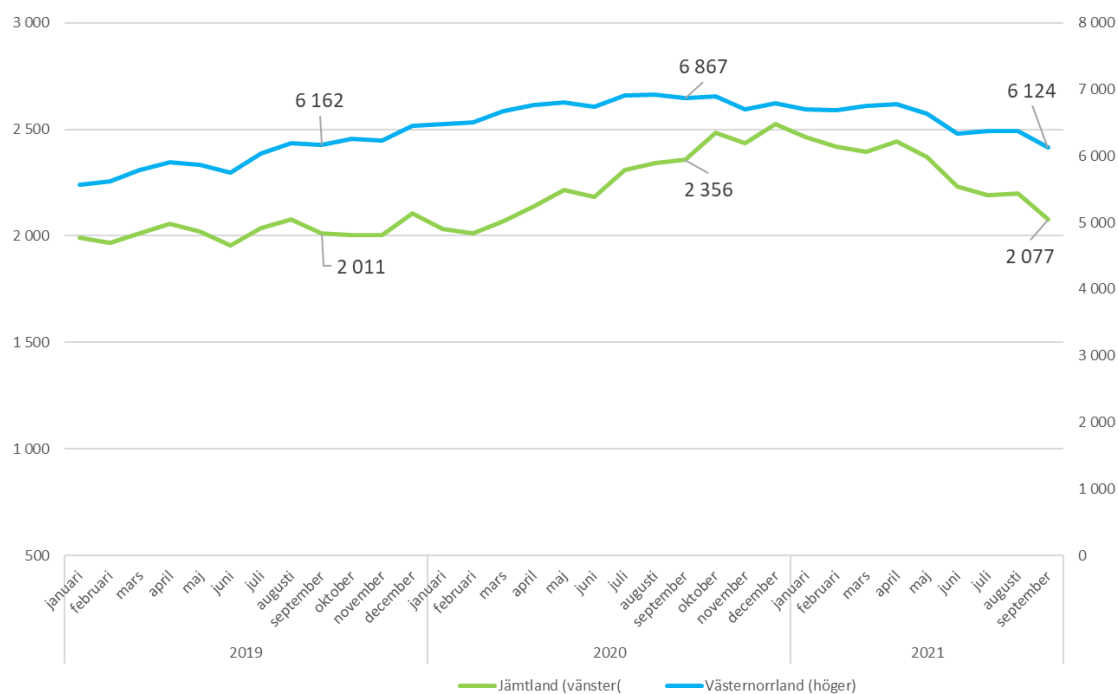
Västernorrlands län visar på ett visst avvikande mönster jämfört med riket och Jämtlands län. Västernorrland har under hela tidsperioden januari 2019- september 2021 haft ett svagt stigande antal personer som varit arbetslösa mer än 2 år. I riket skedde det en tydlig ökning i och med pandemin, ökningen fanns inte innan.

Varför skiljer sig Jämtlands län, Västernorrlands län och riket när det gäller utvecklingen av antalet personer som varit arbetslösa 2 år eller mer? En del kan förklaras av arbetsmarknadsstrukturen, som tidigare nämnts. Stockholms län fick en tydlig påverkan på

arbetsmarknaden då tjänstesektorn i stort sett försvann under pandemin, men återhämtar sig så sakteliga. Jämtlands län har en stark besöksnäring och klarade därmed sig även ifrån långtidsarbetslöshet då hemesträndet tog fart. I Västernorrland finns uppenbarligen många som har en väldigt svag anknytning till arbetsmarknaden, vad detta beror på kan vi inte förklara i detta PM. Vi vet dock att Västernorrland är bland de län med högst arbetslöshet bland utrikesfödda och inträdesbranscherna, likt enkla servicejobb är kanske inte lika framträdande i Västernorrland som i Jämtland eller exempelvis storstads länen.

Det är en relativt jämn fördelning mellan antalet män och kvinnor som är långtidsarbetslösa.

Figur 8. Antal arbetslösa mer än 6 månader, Jämtland och Västernorrland.



Källa: Arbetsförmedlingen, bearbetning Region Västernorrland och Region Jämtland Härjedalen.

Figuren ovan visar en tidsserie med antalet personer som varit öppet arbetslösa 6 månader eller mer januari 2019 till september 2021, uppdelat på Västernorrland och Jämtlands län. Skalan till vänster är för Jämtlands län och skalan till höger till Västernorrlands län

Ovan kan vi se att antalet personer som varit öppet arbetslösa 6 månader eller längre har minskat september 2021 jämfört med samma tid föregående år. Denna förändring gäller både Västernorrland och Jämtlands län, samt riket.

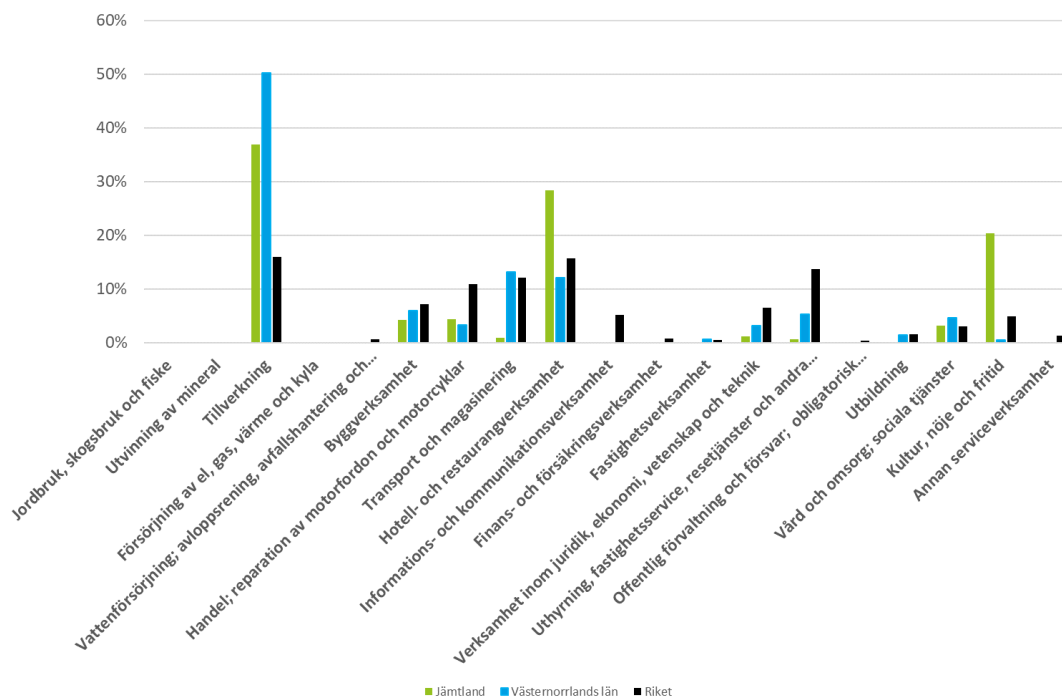
Detta är delvis ett tecken på att de som är nära arbetsmarknaden gynnas av den stora efterfrågan av arbetskraft som vi har och att de som hade svårt att komma in på arbetsmarknaden redan innan pandemin nu är de som har det fortsatt svårt att få ett arbete.

Arbets sökande med timanställning eller tillfällig anställning var under pandemin högre än vanligt, såväl i mellersta Norrland som på riksnivå, men sticker inte ut nu längre.

Ungdomsarbetslösheten (18-24 åringar), var markant högre år 2020 än 2019 och 2021. Det brukar vara svårare att komma in som ung på arbetsmarknaden under lågkonjunkturer och under 2020 års pandemi blev det inte lättare för de unga att få etablera sig på arbetsmarknaden. I september 2021 var däremot ungdomsarbetslösheten lägre än såväl 2020 som 2019 på riksnivå.

## Varsel

Figur 9. Fördelning av varsel 2020 per bransch, olika geografier. Ackumulerat mars-december



Källa: Arbetsförmedlingen, bearbetning Region Västernorrland och Region Jämtland Härjedalen.

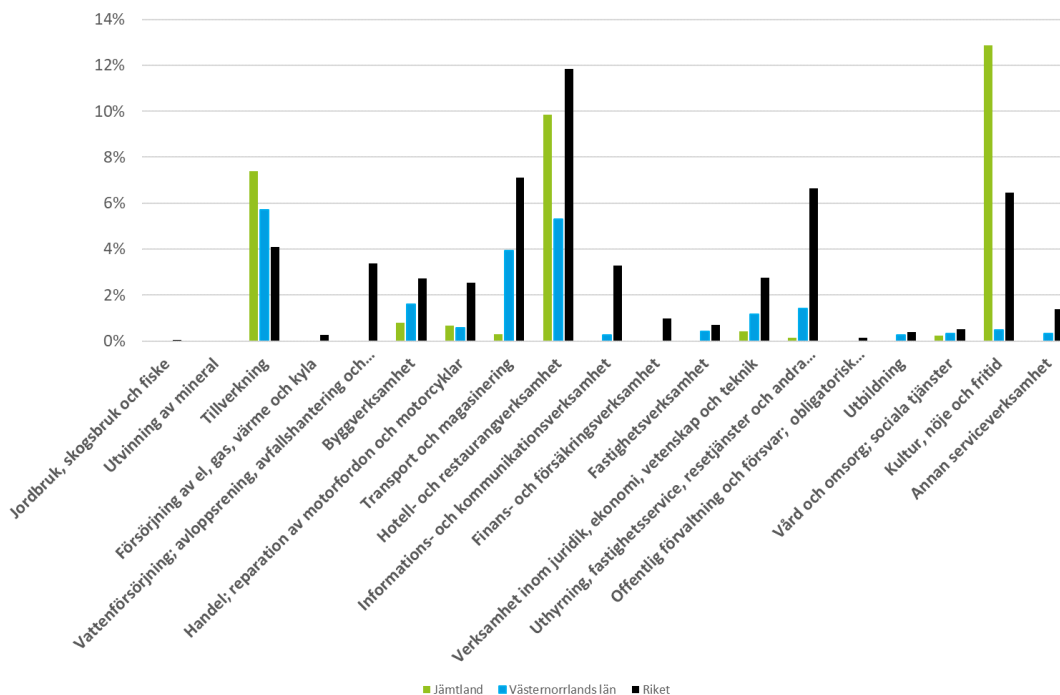
Stapelldiagrammet ovan visar fördelningen av varsel per geografi och bransch, perioden mars-december 2020.

I riket berördes 117 000 anställda av varsel mellan mars och december 2020. 2 procent av dessa skedde i Mellersta Norrland, 937 i Jämtland och 1452 i Västernorrland. Mars och april var de månader då antalet varsel var som högst, runt 42 000 och 27 000 anställda berördes respektive månad. Detaljerna visar att antalet i Jämtland var 386 (mars) och 132 (april) samt "endast" 227 och 103 i Västernorrland. Viktigt att notera att drygt 700 av de som varslades i Västernorrland under 2020 skedde i augusti och var inte en direkt följd av pandemin utan mer en strukturell förändring som skulle ha skett ändå (men påskyndad av pandemin). I Jämtland var det ytterligare en högre topp i november. Pandemins effekter syns inte i varslen då det gäller Västernorrland som i riket i stort. I Jämtland däremot finns tydligt några toppar över det vanliga, speciellt mars och april.

Enligt ovanstående diagram kan man se att i riket var varslen mer utspridda till olika näringsgrenar, mest inom tillverkning, handel, transport, hotell och restaurang samt företagstjänster (M+N). Den tydligt höga andelen inom tillverkning i Västernorrland beror som tidigare nämntes på grund av ett enskilt varsel i augusti. För övrigt är spridningen i Västernorrland av varslen mer likt riket, medan det i Jämtland fokuserade till några näringsgrenar, tillverkning, kultur, nöje och fritid och hotell och restaurang. Det två sist nämnda har kopplingar till länets basnäring besöksnäringen (inom fritid finns bland annat skidanläggningar).

Varslen inom tillverkning berörde runt 7 procent av de sysselsatta, här var det inte stor skillnad mellan länen. Däremot berördes 10 procent av de inom hotell och restaurang i Jämtland i jämförelse med 5 procent i Västernorrland. 13 procent inom kultur, nöje och fritid i Jämtlands län berördes av varsel.

Figur 10. Andel sysselsatta per bransch berörda av varsel, olika geografier. Ackumulerat mars-december.



Källa: Arbetsförmedlingen & Raps/RIS, bearbetning Region Västernorrland och Region Jämtland Härjedalen.

Stapeldiagrammet ovan visar andelen varslade av de sysselsatta per geografi och bransch, perioden mars-december 2020.

Figur 11. Varseluppföljning mars-sep 2020, uppföljda efter 9 månader.<sup>5</sup>

Varsel-län	a) Varslade	b) Uppsagda	c) andel	d) Arblösa 1	e) andel	f) Arblösa 2	g) andel
AB Stockholms län	50 290	28 960	58%	14 948	30%	7 895	16%
C Uppsala län	1 289	1 032	80%	510	40%	220	17%
D Södermanlands län	1 612	1 210	75%	623	39%	241	15%
E Östergötlands län	3 195	1 819	57%	730	23%	305	10%
F Jönköpings län	3 358	1 749	52%	924	28%	445	13%
G Kronobergs län	752	489	65%	240	32%	115	15%
H Kalmar län	1 926	1 358	71%	494	26%	185	10%
I Gotlands län	274	160	58%	65	24%	36	13%
K Blekinge län	618	460	74%	149	24%	72	12%
M Skåne län	6 314	4 154	66%	2 332	37%	1 159	18%
N Hallands län	1 656	1 169	71%	511	31%	235	14%
O Västra Götalands län	18 729	10 882	58%	5 035	27%	2 419	13%
S Värmlands län	1 137	800	70%	362	32%	215	19%
T Örebro län	1 539	754	49%	323	21%	142	9%
U Västmanlands län	1 262	750	59%	309	24%	161	13%
W Dalarnas län	1 487	1 298	87%	525	35%	117	8%
X Gävleborgs län	1 903	1 293	68%	476	25%	204	11%
<b>Y Västernorrlands län</b>	<b>1 364</b>	<b>788</b>	<b>58%</b>	<b>242</b>	<b>18%</b>	<b>130</b>	<b>10%</b>
<b>Z Jämtlands län</b>	<b>742</b>	<b>447</b>	<b>60%</b>	<b>269</b>	<b>36%</b>	<b>105</b>	<b>14%</b>
AC Västerbottens län	1 055	654	62%	363	34%	141	13%
BD Norrbottens län	1 838	1 113	61%	363	20%	198	11%
- Inga uppgifter	296	255	86%	179	60%	102	34%
	<b>102 636</b>	<b>61 339</b>	<b>60%</b>	<b>29 793</b>	<b>29%</b>	<b>14 740</b>	<b>14%</b>

Källa: Arbetsförmedlingen

Tabellen visar siffror över antalet varslade och uppsagda perioden mars-september 2020 och dess status efter en uppföljningsperiod om nio månader.

I varseluppföljningen kan vi se att varken Jämtland eller Västernorrland har ett avvikande antal uppsagda av de varslade (kol. c) – tvärtom ligger vår andel uppsagda helt i linje med rikets på 60 procentenheter. Det vill säga 60 procent av de varslade blev också uppsagda. Ett antal län ser vi avviker däremot starkt, exempelvis Uppsala, Södermanland och Dalarna.

Vad gäller andelen arbetslösa av de varslade av antal varslade (kol. g) avviker inte Jämtland eller Västernorrland heller. Tvärtom finns det län som klarat sig betydligt bättre som exempelvis Dalarna och Örebro, som län som klarat sig sämre som Värmland, Skåne och Uppsala.

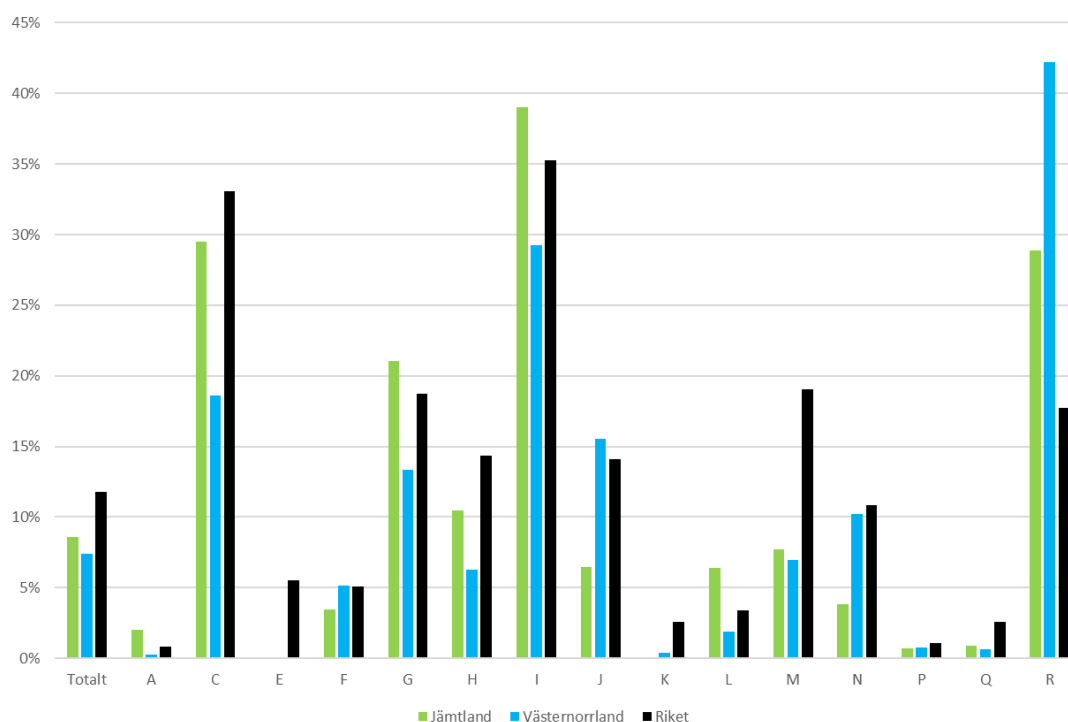
<sup>5</sup> a) antalet varslade enligt den statistik vi publicerar b) antalet uppsagda enligt inkomna personförteckningar fram tom uppföljningsperiodens slut exklusive varsel som felregistrerats eller återtagits. Unika personer. c) andel uppsagda av antal varslade  $c = b/a$  d) antal inskrivna arbetslösa av de som finns med personförteckning från månaden varslet inkom fram till och med uppföljningsperioden slut kvarstående + lämnat under perioden. Unika personer e) andel inskrivna arbetslösa av antal varslade.  $e = d/a$  f) antal inskrivna arbetslösa vid uppföljningsperiodens slut. g) andel inskrivna arbetslösa av antal varslade.  $g = f/a$  h) antal inskrivna arbetslösa av de som finns med personförteckning från månaden varslet inkom fram till och med uppföljningsperioden slut fördelade på den arbetslöses hemkommun.

## Korttidsarbete (KTA)

En av många insatser som sattes in under pandemin var Korttidsarbete (KTA) där anställda gå ner i tid (permitteras) under en period och staten går in och ger ekonomiskt stöd. Det var den politiska insats som använts mest.

År 2020 berördes 10,5 procent av de sysselsatta i Sverige av korttidsarbete insatsen som staten gjorde (KTA). Andelen berörda i Mellersta Norrland var lägre, i Jämtland var det 7,4 procent och Västernorrland 8,6 procent. Som jämförelse kan nämnas att i Stockholm berördes 15 procent av de sysselsatta.

Figur 12. Andel sysselsatta per bransch<sup>6</sup> berörda av KTA, olika geografier. Ackumulerat mars-december.



Källa: Tillväxtverket, bearbetning Region Västernorrland och Region Jämtland Härjedalen.

Ovanstående stapeldiagram visar andel berörda anställda av KTA per bransch, uppdelat på riket, Jämtlands län och Västernorrlands län. År 2020

Utifrån näringsgren går det att se att olika näringsgrenar berörts olika av pandemin. Övergripande är det främst anställda inom tillverkning, handeln, företagstjänster (M+N) och hotell och restaurang som på nationell nivå berörts mest. I Mellersta Norrland är andelen även relativt hög inom kultur, nöje och fritid.

<sup>6</sup> A Jordbruk, skogsbruk och fiske  
B Utvinning av mineral  
C Tillverkning  
D Försörjning av el, gas, värme och kyla  
E Vattenförsörjning; avloppsrening, avfallshantering och sanering  
F Byggverksamhet  
G Handel; reparation av motorfordon och motorcyklar  
H Transport och magasinering  
I Hotell- och restaurangverksamhet  
J Informations- och kommunikationsverksamhet  
K Finans- och försäkringsverksamhet  
L Fastighetsverksamhet  
M Verksamhet inom juridik, ekonomi, vetenskap och teknik  
N Uthyrning, fastighetservice, resetjänster och andra stödtjänster  
O Offentlig förvaltning och försvar; obligatorisk socialförsäkring  
P Utbildning  
Q Vård och omsorg; sociala tjänster  
R Kultur, nöje och fritid  
S Annan serviceverksamhet  
ÖVRIGA BRANSCHER

Andelen anställda inom tillverkningsindustrin har berörts mest av korttidsarbete år 2020. Här är andelen i riket något högre än i Västernorrland och Jämtlands län.

Skillnaden mellan Västernorrland och Jämtland är tydligast inom Hotell och restaurangverksamhet där Jämtlands län har en långt högre andel anställda som berörts än i både Västernorrland och riket i genomsnitt. Även inom Handeln är det fler anställda som berörts i Jämtland jämfört med Västernorrland och riket i stort. Båda dessa branscher är beroende av turismen, vilket Jämtlands län ser ut att vara extra beroende av.

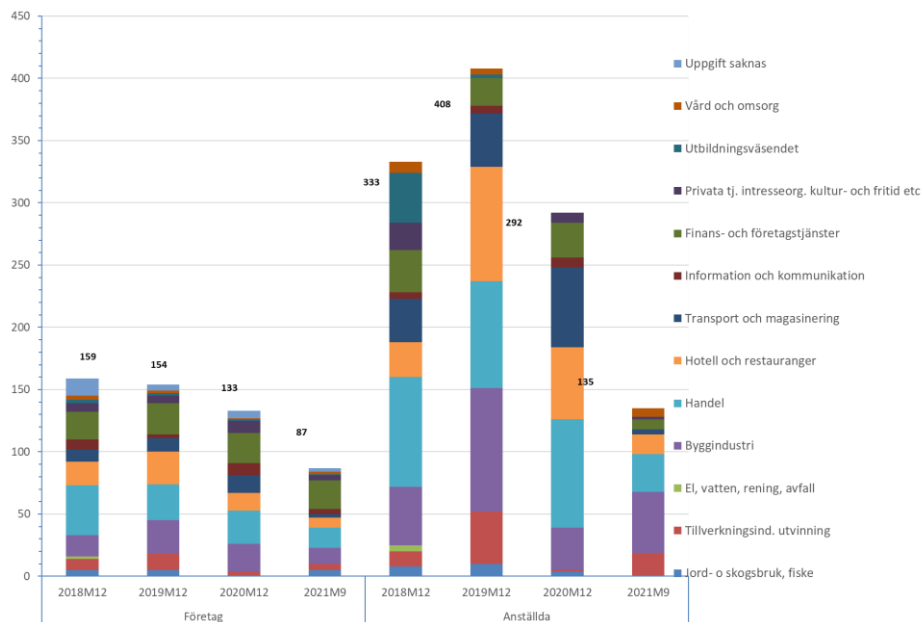
Inom företagstjänster som är en sammanslagning av verksamhet inom juridik, ekonomi, vetenskap och teknik samt uthyrning, fastighetsservice, resetjänster och andra stödtjänster är andelen korttidsarbete högre i riket än i Jämtland och Västernorrland. Detta förklaras naturligtvis delvis av att dessa branscher är mer framträdande i storstadslänen, inte minst i Stockholm, än i Mellersta Norrland.

Kultur, nöje och fritids branschen har i andelen anställda som berörts av KTA påverkats mer, som nämndes tidigare, i Västernorrland men även i Jämtlands län jämfört mot riket.



## Konkurser och nystartade företag

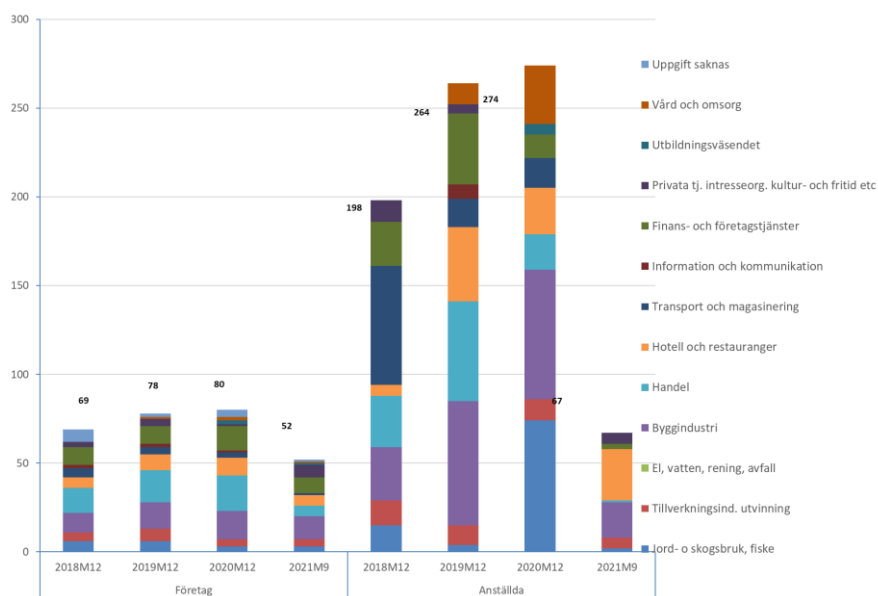
Figur 13. Antalet företag som gjorde konkurs samt antalet anställda som berördes, Västernorrlands län



Källa: Konkurer och offentliga ackord, SCB

Diagrammet ovan visar antalet företag som gjorde konkurs under ett år i Västernorrland samt antal anställda som berörts efter näringsgren och under åren 2018, 2019, 2020 och 2021.

Figur 14. Antalet företag som gjorde konkurs samt antalet anställda som berördes, Jämtlands län



Källa: Konkurer och offentliga ackord, SCB

Diagrammet ovan visar antalet företag som gjorde konkurs under ett år i Jämtland samt antal anställda som berörts efter näringsgren och under åren 2018, 2019, 2020 och 2021.

Antalet företag som gick i konkurs i Sverige år 2020 var i nivå med 2018 och 2019. I Västernorrland var antalet till och med lite lägre medan det i Jämtland var som året innan. Med andra ord syns inte pandemin så tydligt i konkurrensiffrorna då man tittar på årsstatistik. Däremot är det tydligt att i mars och april då pandemin började ökade antalet konkurser, exempelvis i april gick sammanlagt 880 företag i konkurs i Sverige i jämförelse med 702 år 2018 och 667 år 2019. Därefter minskade antalet. Jämtland följer lite samma mönster med något fler konkurser just i mars-april (även om antalet inte är högt), i Västernorrland däremot skedde större förändring. Statliga insatser bör ha gett en effekt här.

Byggindustrin, handeln och företagstjänster är de näringsgrenar som hade mest konkurser under 2020. Sammanlagt 1523 konkurser skedde inom handeln, 1271 inom bygg samt 1280 inom företagstjänster i riket. I Mellersta Norrland handlade det främst företag inom handeln och byggindustrin, men även 20-tal företag med koppling företagstjänster och hotell och restaurang.

Sammanlagt berördes 24 000 anställda av konkurs under 2020 för hela riket vilket var något mer än året innan. Regioner där det var tydlig ökning mot 2019 var Västra Götaland, Jönköping och Uppsala med runt 64 procent var. I Jämtland var antalet i nivå med 2019 samt i Västernorrland minskade antalet. De flesta anställda som berördes i Jämtland var av konkurser i oktober och november.

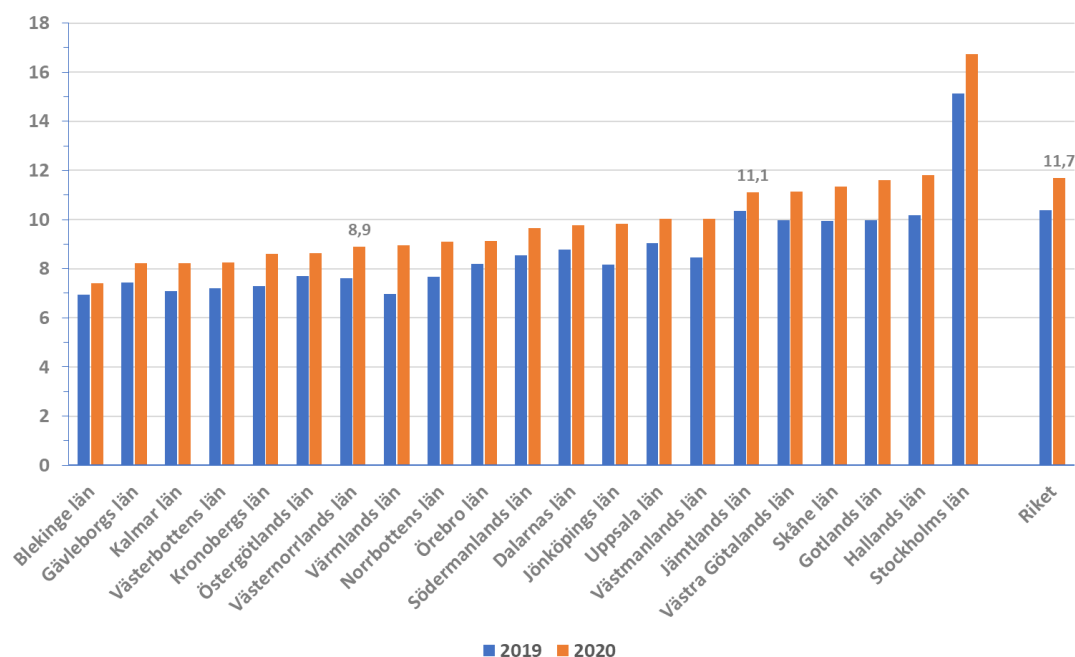
De flesta företag var företag utan anställda, 52 procent i riket, 58 procent i Jämtland och 53 procent i Västernorrland.

23 procent av de berörda anställda i riket jobbade inom handel, 21 procent inom bygg samt 17 procent inom företagstjänster. 6 procent hade jobbat inom tillverkningsindustrin. De flesta anställda som berördes av konkurs i Jämtland var anställda inom byggindustrin (27 procent). Även lika många hade jobbat inom skogsbruk, här handlade det om ett enstaka större företag. 7 procent var anställda inom handeln. I Västernorrland som hade lite relativt sett lite konkurser var de flesta anställda inom handeln (30 procent). 12 procent av de berörda var inom bygg. Fåtal av de som berördes av konkurs under 2020 i Mellersta Norrland var anställda inom företagstjänster.

Enligt Tillväxtanalys ökade antalet nystartade företag med 10 procent i riket år 2020. I Västernorrland ökade antalet med 7 procent, däremot skedde ingen större förändring i Jämtland. Sett utifrån förhållandet mellan antalet nystartade företag och 1000 invånare 16-64 år har Jämtland (12) ett av de högsta etableringskvoten i landet tillsammans med Stockholm (14,8) och Gotland (12,5).<sup>7</sup>

<sup>7</sup> Källa: Tillväxtanalys se [statistikportalen.tillvaxtanalys.se](https://statistikportalen.tillvaxtanalys.se)

Figur 15. Nyregistrerade företag per 1000 invånare 16-64 år per län



Källa: Bolagsverket

Stapelldiagrammet ovan visar antalet nyregistrerade per 1000 invånare 16-64 år per län. Företag som räknats med är aktieföretag, enskilda firmor, europaföretag, handelsföretag samt kommanditföretag som är nyregistrerade hos Bolagsverket.

En annan källa för nya företag är Bolagsverket som visar antal registrerade företag<sup>8</sup>. Antalet nyregistrerade företag ökade år 2020 med 14 procent. I Västernorrland ökade antalet med 16 procent, sammanlagt 1258 nya företag registrerades i länet. I Jämtland registrerades 844 nya företag år 2020 vilket är en ökning med 8 procent.

Antalet nya nyregistrerade företag per 1000 invånare 16-64 år (figuren ovan) visar att Jämtland har ett av de högsta kvoten i Sverige där Stockholm toppar. Västernorrland är en lägre kvot i förhållande till riksgenomsnittet.

<sup>8</sup> Skiljer sig från Tillväxtanalys statistik där även enskilda näringsidkare som inte har namnskyddat firmanamn. Se mer. <https://www.tillvaxtanalys.se/statistik/nystartade-foretag.html>

## Slutsatser

Händelseförloppen för 2020 visar att det är främst tjänstesektorn med kontaktnära branscher (så som *Hotell och restaurang* samt *Resetjänster*) som har haft det svårast att återhämta sig samtidigt som exempelvis tillverkningsindustrin redan under samma sommar var tillbaka i normalnivå. Då Västernorrland har en relativt stor tillverkningsindustri är det en av fler möjliga förklaringar till att det skedde en relativt snabb återhämtning i länet. I Jämtland är besöksnäringen en av basnäringarna, här ingår utsatta Hotell och restaurang. Hemestrandet kompenserade dock att det blev en bra återhämtning inom en del av branschen. Att de statliga stöden i form av Korttidsarbete huvudsakligen gick till tillverkningsindustrin, handeln och Hotell och restaurang i Mellersta Norrland har säkert mildrat effekten av den ekonomiska krisen under pandemin.

Företagstjänster (M+N) som också var utsatt i Mellersta Norrland är förhållandevis liten jämfört med riket, inte minst Stockholm. Statistiken kopplat till korttidsarbetet inom företagstjänster visar också på att fler av de sysselsatta var berörda inom dessa branscher i riket jämfört med i våra län, speciellt inom *verksamhet inom juridik, ekonomi, vetenskap och teknik* (M). Inom *uthyrning, fastighetservice, resetjänster och andra stödtjänster* (N), var däremot andelen berörda av korttidsarbete på samma nivå i Västernorrland som i riket.

Övrig statistik signalerar på att effekterna av krisen på sysselsättningen var mildare i Mellersta Norrland. Konkurserna steg inte under 2020 utöver de vanliga när det jämförs mot exempelvis 2018 och 2019. Varslen ökade inte i Västernorrland, den som skedde i augusti 2020 och drog upp varsel-siffrorna var en strukturell förändring i ett enstaka företag och ej kopplat till pandemin. Däremot var det tydliga toppar i Jämtland under mars och april kopplat till följderna av krisen, därefter var det inte lika dramatiskt. Arbetslösheten började sjunka i båda länen runt juli vilket i tidpunkt är då tillverkningsindustrin var i normal nivå igen.

Överlag är den offentliga sektorn förhållandevis större i Mellersta Norrland än i riket och exempelvis Stockholm, detta kan ha stöttat upp att många har fått behålla sina arbeten då den offentliga verksamheten varit extra viktig under krisen.

Kombinationen basindustri, där tillverkning snabbt var igång igen efter den initiala chocken, och en framträdande besöksnäring i regionen, bidrog sannolikt till utfallet för Mellersta Norrland. Hemestrände svenskar som inte kunde resa utomlands valde i större utsträckning att besöka besöksmål i Sverige, däribland vår region, vilket förmodligen bidrog till ett 'andrum' för de krisande delarna av tjänstesektorn här och därmed kunde de negativa effekterna åtminstone mildras.