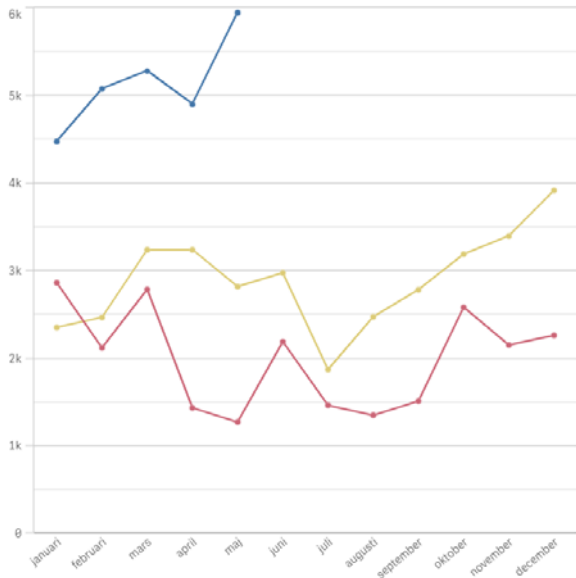


# Månadsläge Västerbotten

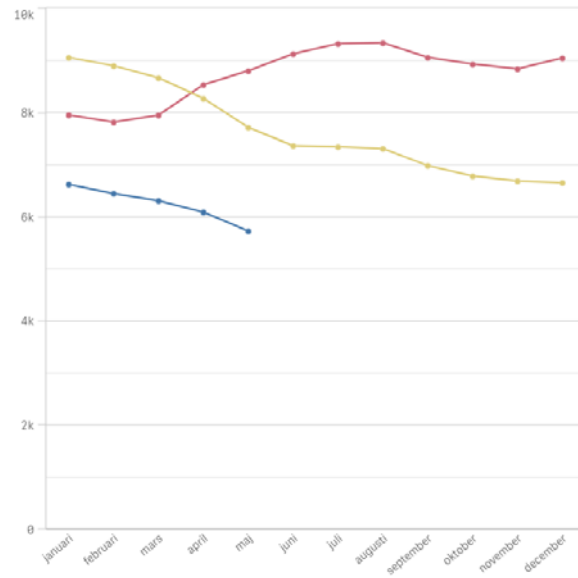
## Juni 2022

# Fortsatt minskande arbetslöshet i maj

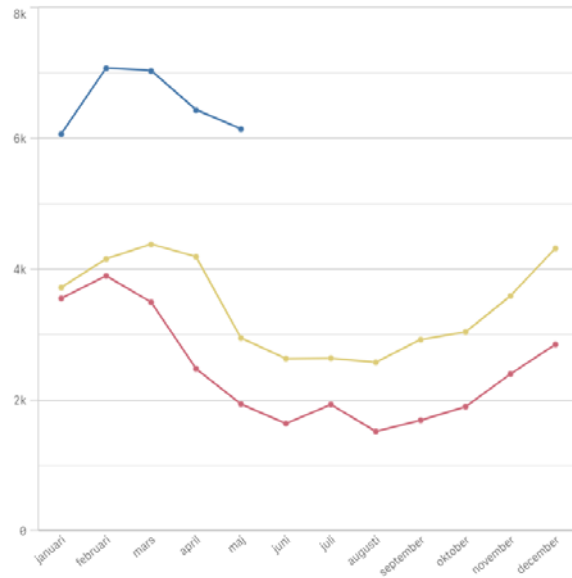
Nya lediga jobb (Totalt)



Inskrivna arbetslösa (Totalt)



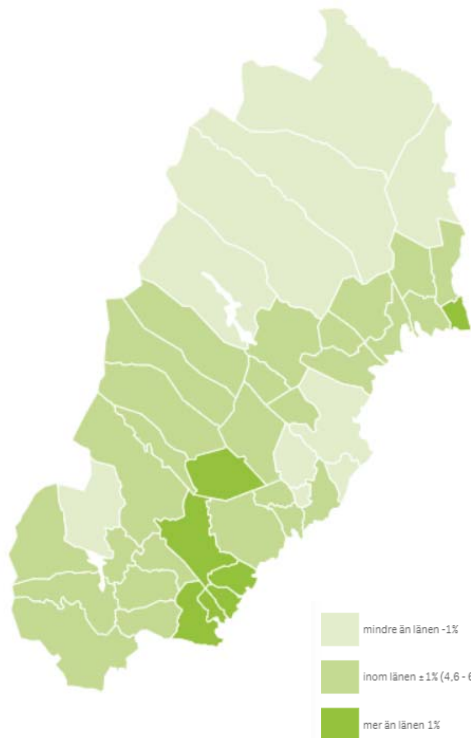
Alla lediga jobb (Totalt)



2020 2021 2022

# Skillnader utjämnas mellan kommuner (maj 2022)

Andel inskrivna arbetslösa av registerbaserad arbetskraft (%)



Totalt

	Andel inskrivna arbetslösa av registerbaserad	Förändring jämfört med motsvarande period föregående år
🇸🇪 Riket	6,6%	-1,3
📍 Västernorrlands län	6,9%	-1,3
📍 Jämtlands län	4,8%	-1,5
📍 Norrbottens län	4,8%	-1,3
📍 Västerbottens län	4,4%	-1,4
Bjurholm	5,7%	-0,1
Skellefteå	3,8%	-1,4
Vindeln	4,1%	-0,6
Vännäs	4,2%	-1,6
Åsele	7,7%	0,1
Norsjö	5,3%	0,2
Sorsele	4,7%	0,4
Storuman	4,6%	-1,9
Lycksele	5,5%	-1,3
Robertsfors	3,5%	-1,4
Nordmaling	5,2%	-1,3
Malå	4,7%	-0,6
Dorotea	4,6%	-1,7
Vilhelmina	5,9%	-1,8
Umeå	4,3%	-1,4

Utrikesfödda

	Andel inskrivna arbetslösa av registerbaserad arbetskraft	Förändring jämfört med motsvarande period föregående år
🇸🇪 Riket	16,6%	-2,6
📍 Västernorrlands län	21,6%	-3,6
📍 Jämtlands län	15,2%	-5,0
📍 Norrbottens län	12,7%	-2,5
📍 Västerbottens län	12,9%	-3,7
Bjurholm	15,2%	-0,9
Skellefteå	12,8%	-3,9
Vindeln	10,4%	-2,1
Vännäs	15,9%	-3,7
Åsele	14,8%	-0,2
Norsjö	18,9%	1,2
Sorsele	13,3%	4,8
Storuman	15,5%	-5,5
Lycksele	16,6%	-5,0
Robertsfors	11,2%	-7,2
Nordmaling	15,6%	-5,6
Malå	16,2%	-2,1
Dorotea	14,6%	-4,7
Vilhelmina	17,5%	-4,6
Umeå	11,9%	-3,6

Andel inskrivna arbetslösa av registerbaserad arbetskraft (%)

Källa: Arbetsförmedlingen

# Få konkurser och inga berörda av varsel i maj

## Konkurser under maj 2022

Konkurser hela maj

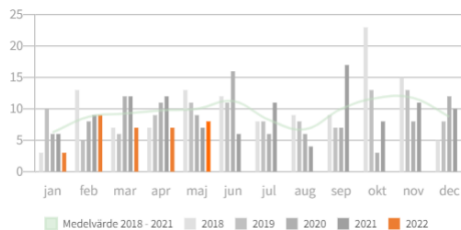
**8 st**

Jämför hela maj 2021

**7 st**

Skillnad

**+14%**



### Branscher

Denna månad är 3 branscher överrepresenterade bland konkurserna i Västerbottens län:

**Elinstallationer, VVS-arbeten och andra bygginstallationer** (2 konkurser)

**Tillverkning av bageri- och mjölprodukter** (1 konkurser)

**Specialiserad butikshandel med heminredningsartiklar och husgeråd** (1 konkurser).

### Omsättning och drabbade anställda

Månadens **8 konkurser** berör minst **12 anställda personer**.

Företagen omsatte innan konkurs sammanlagt **20 402 000 kr** enligt senaste årsredovisning.

## Varsel (antal anställda) under april 2022

Län	202205	202204	202105
Västernorrlands län	18	0	19
Jämtlands län	0	0	0
Västerbottens län	0	0	8
Norrbottnens län	0	0	17
Riket	2 072	1 830	2 272

Källa: Arbetsförmedlingen

# 201 nya företag i maj

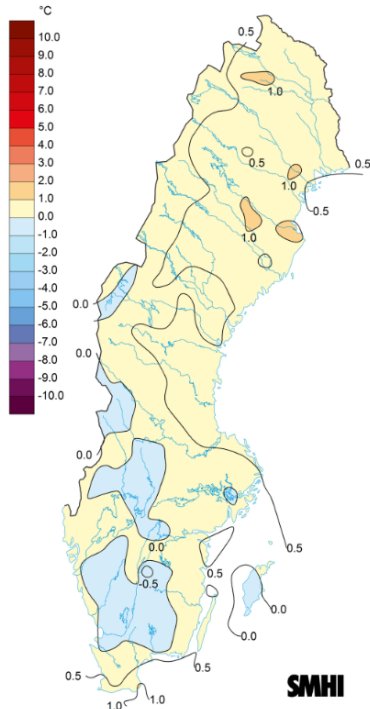
Näringsgren	Antal	Kommun	Antal	Bolagstyp	Antal
A Jordbruk skogsbruk och fiske	104	01 Nordmaling	8	Aktiebolag	31
B Utvinning av mineral	1	03 Bjurholm	2	Bank AB, Spar- och Föreningsbank, Kreditkas	-
C Tillverkning	3	04 Vindeln	6	Bostadsrättsföreningar	1
D Försörjning av el gas värme och kyla	-	09 Robertsfors	3	Ekonomiska föreningar	-
E Vattenförsörjning, avlopp, avfall och sanering	1	17 Norsjö	5	Enkla bolag, partsrederier, gruvbolag	1
F Byggsverksamhet	13	18 Malå	1	Enskild näringsverksamhet	168
G Handel	14	21 Storuman	9	Försäkringsbolag	-
H Transport och magasinering	1	22 Sorsele	3	Handels- och kommanditbolag	-
I Hotell- och restaurangverksamhet	4	25 Dorotea	5	Registrerade trossamfund	-
J Informations- och kommunikationsverks	9	60 Vännäs	8	Statliga och kommunala enheter samt organ	-
K Finans- och försäkringsverksamhet	-	62 Vilhelmina	9	Stiftelser	-
L Fastighetsverksamhet	1	63 Åsele	7	Värdepappersfond	-
M Verks inom juridik, ekonomi, vet och teknik	10	80 Umeå	73	Övriga juridiska former	-
N Uthyrning, fastighetservice, resetjänster mm	7	81 Lycksele	8	Uppgift saknas	-
O Offentlig förvaltning och försvar	-	82 Skellefteå	54		
P Utbildning	3				
Q Vård och omsorg	3				
R Kultur nöje och fritid	5				
S Annan serviceverksamhet	5				
T Förfärdarbete i hushåll	-				
U Verksamhet vid internationella org m m	-				
Uppgift saknas	17				

Källa: UC Selekt. Omfattar nya företag som innehar F-skattsedel och/eller är momsregistrerade och/eller är registrerade för arbetsgivaravgift

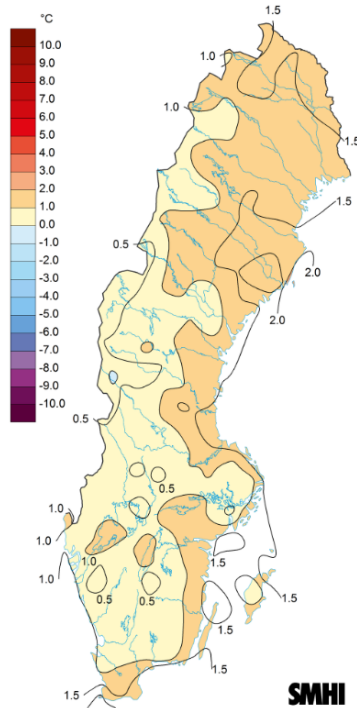
# Små avvikelser i maj för medeltemperaturen

Medeltemperaturens avvikelse från den normala för maj 2022

Normalperiod 1991-2020



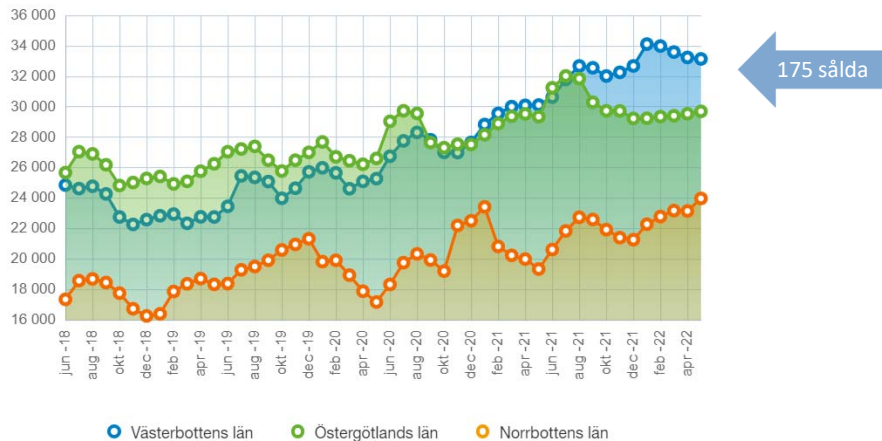
Referensnormalperiod 1961-1990



Kartorna visar hur mycket medeltemperaturen för maj 2022 avviker (i °C) från medeltemperaturen för normalperioden 1991-2020 och referensnormalperioden 1961-1990. Analyserna bygger på observationer från cirka 200 stationer som dagligen rapporterar in temperaturer.

Varför två kartor? För att beskriva dagens klimat använder SMHI enligt WMO:s riktlinjer normalperioden 1991-2020. När klimatförändringen studeras använder SMHI referensnormalperioden 1961-1990.

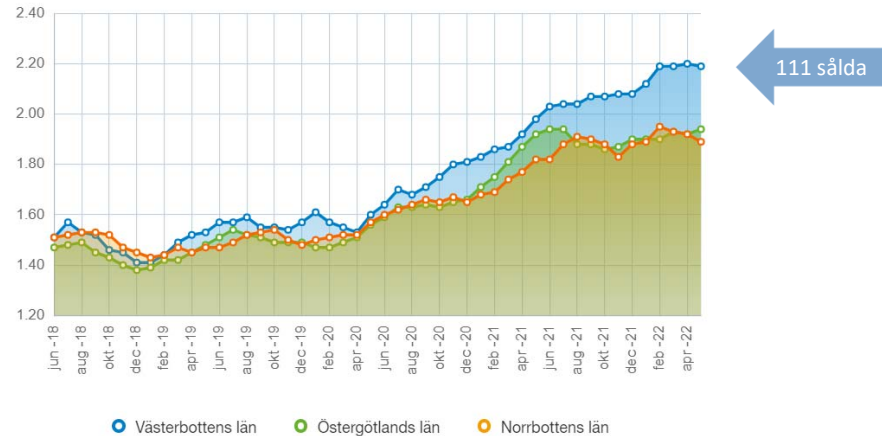
# Skillnader i prisutveckling på bostäder



Kr/kvm

Uppdaterad: 09 juni 2022

## Bostadsrätter



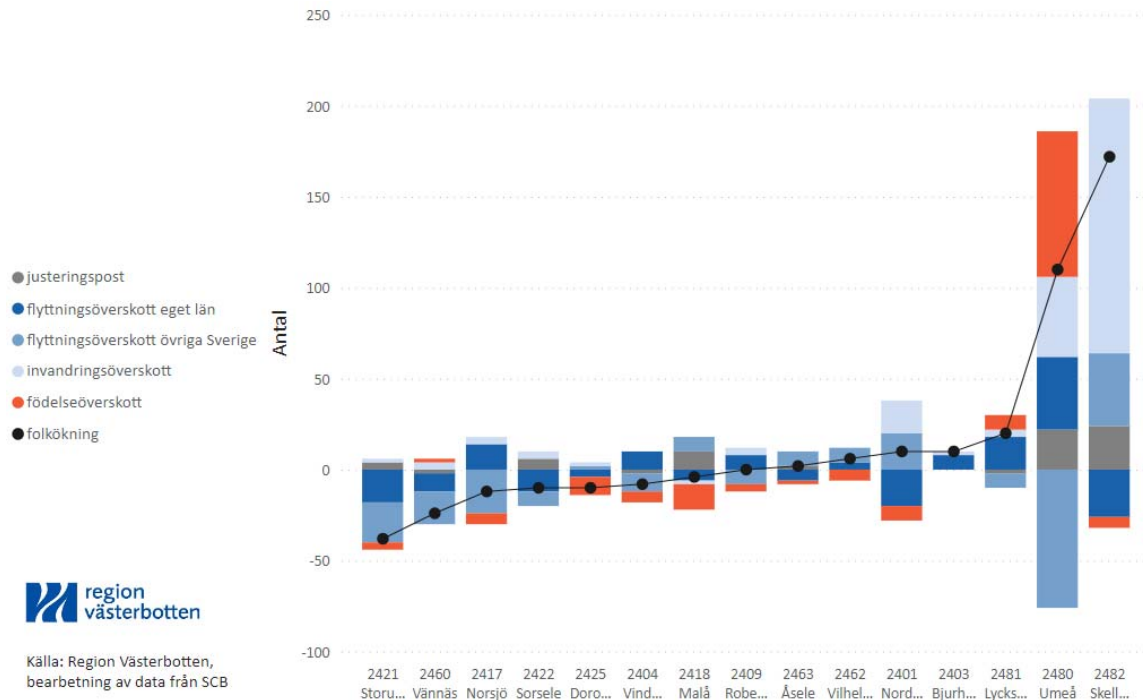
Köpeskillingskoefficient (K/T)

Uppdaterad: 09 juni 2022

## Villor

Källa: Svensk mäklarstatistik

# 224 fler invånare i april 2022





Kontakt: [anna.norin@regionvasterbotten.se](mailto:anna.norin@regionvasterbotten.se)