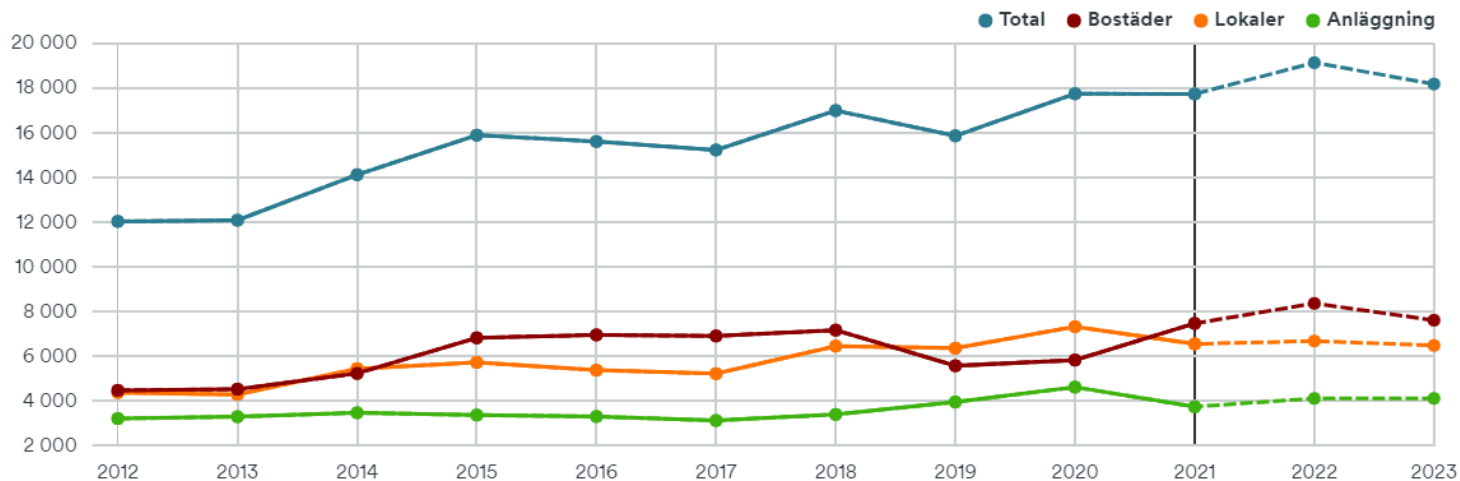


Månadsläge Västerbotten

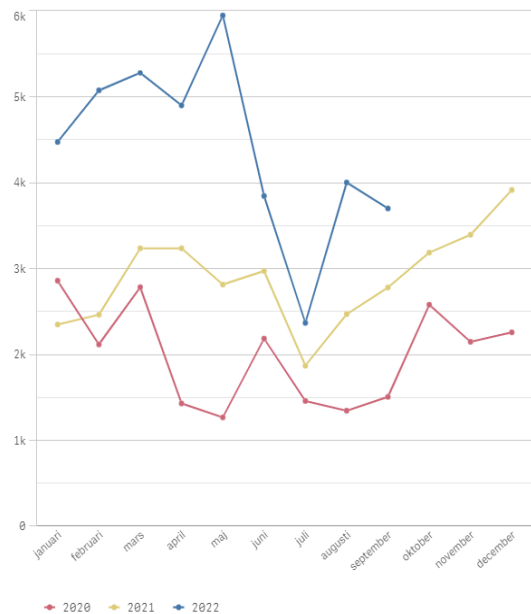
Oktober 2022

Byggandet minskar med -4,9 procent år 2023 enligt prognos

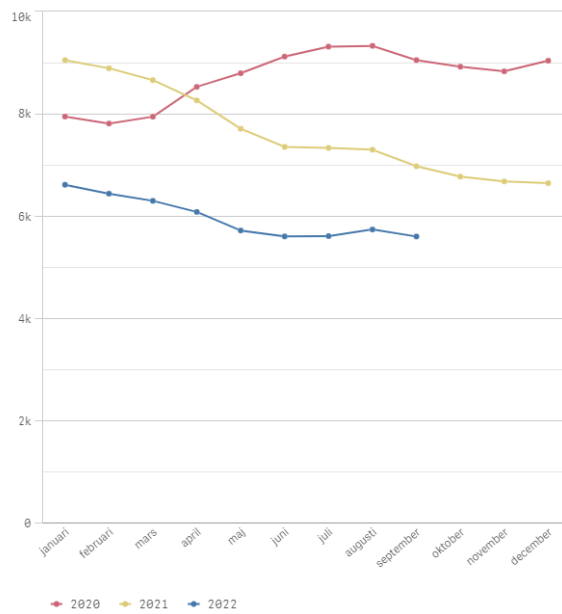


3 699 nya lediga jobb och 5 605 inskrivna arbetslösa

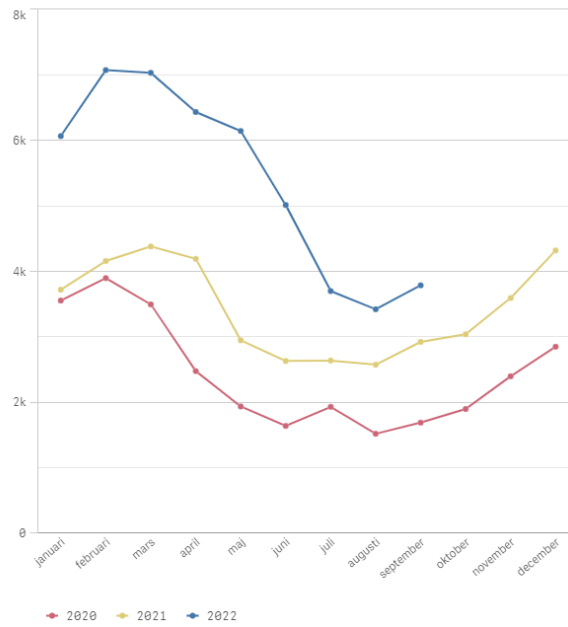
Nya lediga jobb (Totalt)



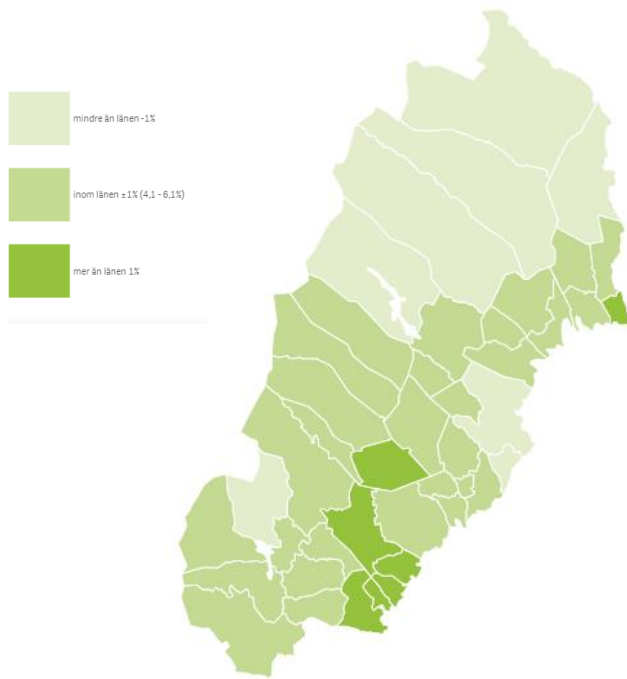
Inskrivna arbetslösa (Totalt)



Alla lediga jobb (Totalt)



Fortsatt stråk av högre arbetslöshet Åsele-Sundsvall



Totalt

	Andel inskrivna arbetslösa av registerbaserad	Förändring jämfört med motsvarande period föregående år
🇸🇪 Riket	6,6%	-0,9
📍 Västerorrlands län	6,8%	-0,9
📍 Jämtlands län	4,6%	-1,2
📍 Västerbottens län	4,3%	-0,9
Bjurholm	5,0%	-0,4
Dorotea	4,9%	0,4
Lycksele	5,3%	-0,6
Malå	4,7%	-0,1
Nordmaling	5,4%	-0,8
Norsjö	4,5%	-0,4
Robertsfors	3,3%	-1,6
Skellefteå	3,6%	-1,2
Sorsele	4,5%	0,5
Storuman	4,3%	-1,7
Umeå	4,4%	-0,8
Vilhelmina	5,2%	-1,3
Vindeln	4,2%	-0,7
Vännäs	4,4%	-0,7
Åsele	6,6%	-1,2
📍 Norrbottens län	4,6%	-0,9

Utrikesfödda

	Andel inskrivna arbetslösa av registerbaserad	Förändring jämfört med motsvarande period föregående år
🇸🇪 Riket	16,2%	-2,3
📍 Västerorrlands län	21,3%	-2,6
📍 Jämtlands län	14,1%	-4,0
📍 Västerbottens län	12,0%	-2,4
Bjurholm	15,2%	1,8
Dorotea	13,7%	0,0
Lycksele	15,7%	-2,1
Malå	15,8%	-1,7
Nordmaling	16,6%	-3,9
Norsjö	16,0%	-2,2
Robertsfors	11,7%	-5,7
Skellefteå	12,1%	-2,7
Sorsele	11,2%	1,5
Storuman	15,2%	-6,1
Umeå	11,9%	-2,3
Vilhelmina	15,8%	-1,8
Vindeln	11,9%	1,2
Vännäs	15,5%	-2,0
Åsele	10,3%	-5,1
📍 Norrbottens län	11,6%	-2,2

Andel inskrivna arbetslösa av registerbaserad arbetskraft (%)

Källa: Arbetsförmedlingen

Fortsatt relativt låg nivå för konkurser och varsel

Konkurser hela september

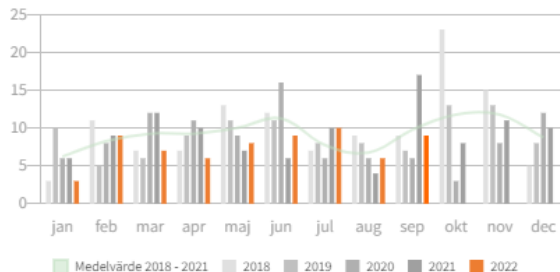
9 st

Jämför hela september 2021

17 st

Skillnad

-47%



Varsel (antal anställda) under september 2022

Län	202209	202208	202109
Västernorrlands län	5	35	13
Jämtlands län	0	23	20
Västerbottens län	12	0	6
Norrbottens län	8	6	0
Riket	2 995	1 176	1 876

Branscher

Denna månad är 3 branscher överrepresenterade bland konkurserna i Västerbottens län:

Rengöring och lokalvård (1 konkurser)

Reparation av hushållsartiklar och personliga artiklar (1 konkurser)

Plastvarutillverkning (1 konkurser).

Omsättning och drabbade anställda

Månadens **9 konkurser** berör minst **1 anställda personer**.

Företagen omsatte innan konkurs sammanlagt **868 000 kr** enligt senaste årsredovisning.

Källa: Arbetsförmedlingen

103 nya företag i september

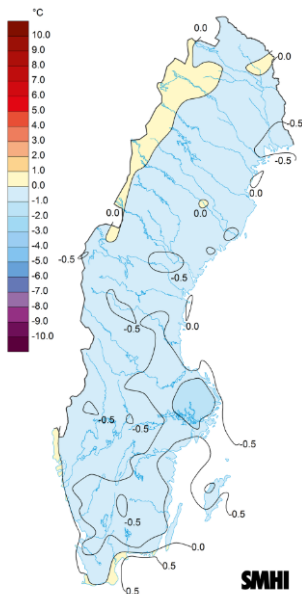
Näringsgren	Antal	Kommun	Antal	Bolagstyp	Antal
A Jordbruk skogsbruk och fiske	25	01 Nordmaling	-	Aktiebolag	33
B Utvinning av mineral	-	03 Bjurholm	-	Bank AB, Spar- och Föreningsbank, Kreditkas	-
C Tillverkning	4	04 Vindeln	3	Bostadsrättsföreningar	2
D Försörjning av el gas värme och kyla	-	09 Robertsfors	3	Ekonomiska föreningar	-
E Vattenförsörjning, avlopp, avfall och sanering	-	17 Norsjö	2	Enkla bolag, partsrederier, gruvbolag	-
F Byggsamhet	7	18 Malå	3	Enskild näringsverksamhet	65
G Handel	6	21 Storuman	4	Försäkringsbolag	-
H Transport och magasinering	7	22 Sorsele	1	Handels- och kommanditbolag	3
I Hotell- och restaurangverksamhet	-	25 Dorotea	1	Registrerade trossamfund	-
J Informations- och kommunikationsverks	5	60 Vännäs	3	Statliga och kommunala enheter samt organ	-
K Finans- och försäkringsverksamhet	-	62 Vilhelmina	1	Stiftelser	-
L Fastighetsverksamhet	2	63 Åsele	4	Värdepappersfond	-
M Verks inom juridik, ekonomi, vet och teknik	10	80 Umeå	50	Övriga juridiska former	-
N Uthyrning, fastighetservice, resetjänster mm	5	81 Lycksele	2	Uppgift saknas	-
O Offentlig förvaltning och försvar	-	82 Skellefteå	26		
P Utbildning	2				
Q Vård och omsorg	3				
R Kultur nöje och fritid	7				
S Annan serviceverksamhet	5				
T Förvärsarbete i hushåll	-				
U Verksamhet vid internationella org m m	-				
Uppgift saknas	15				

Källa: UC Selekt. Omfattar nya företag som innehar F-skattsedel och/eller är momsregistrerade och/eller är registrerade för arbetsgivaravgift

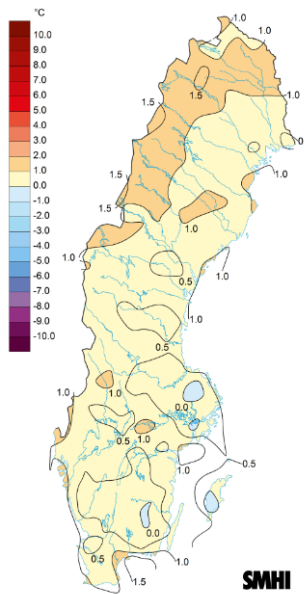
Varmare än normalt i fjällen

Medeltemperaturens avvikelse från den normala för september 2022

Normalperiod 1991-2020



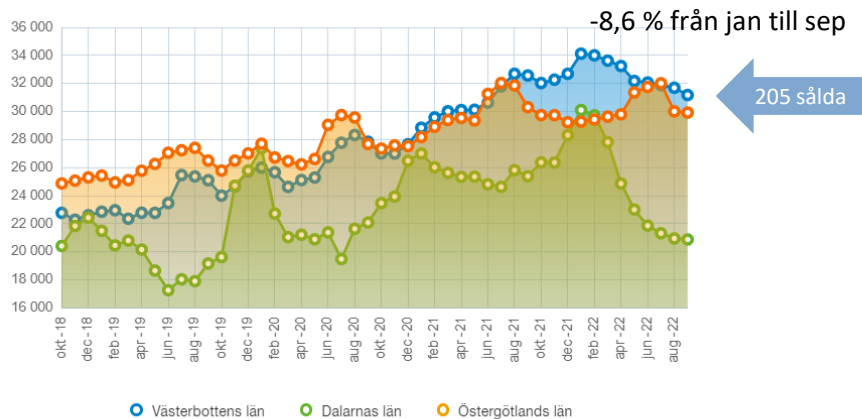
Referensnormalperiod 1961-1990



Kartorna visar hur mycket medeltemperaturen för september 2022 avviker (i °C) från medeltemperaturen för normalperioden 1991-2020 och referensnormalperioden 1961-1990. Analyserna bygger på observationer från cirka 200 stationer som dagligen rapporterar in temperaturer.

Varför två kartor? För att beskriva dagens klimat använder SMHI enligt WMO:s riktlinjer normalperioden 1991-2020. När klimatförändringen studeras använder SMHI referensnormalperioden 1961-1990.

Bostadsrättspriser minskade med -8,6 % sedan januari

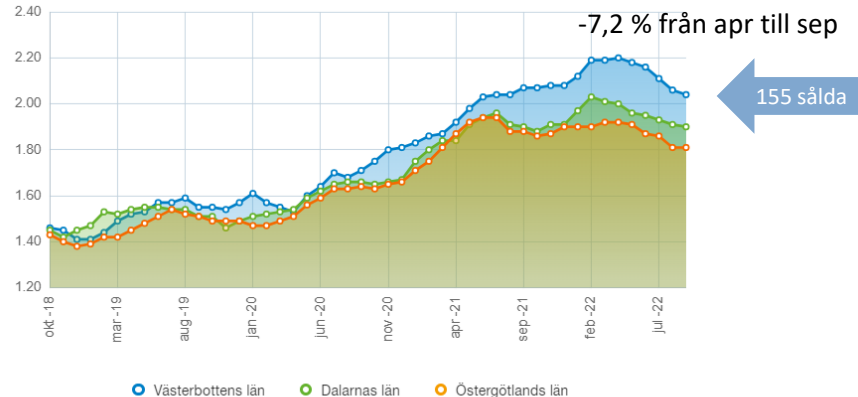


Kr/kvm

Uppdaterad: 07 oktober 2022

Bostadsrätter

Källa: Svensk mäklarstatistik, senaste månaden preliminär, statistiken uppdateras efterhand som data rapporteras in

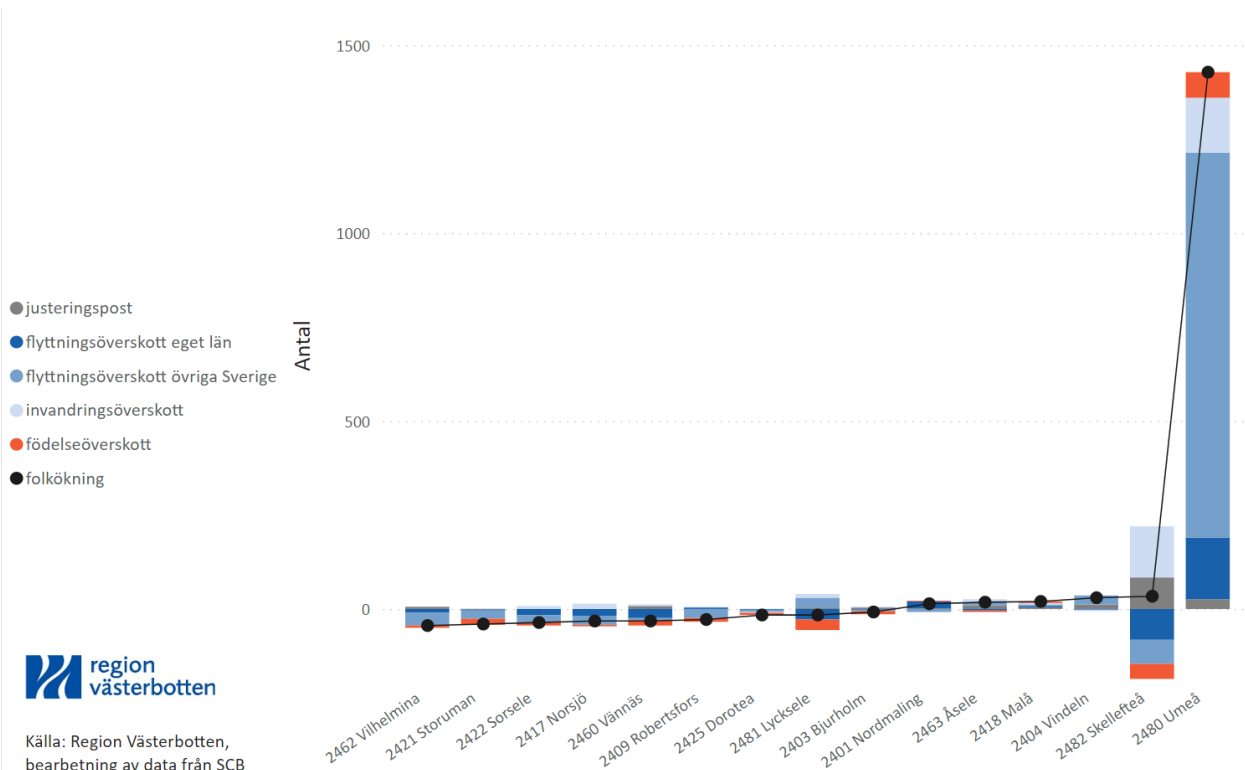


Köpeskillingskoefficient (K/T)

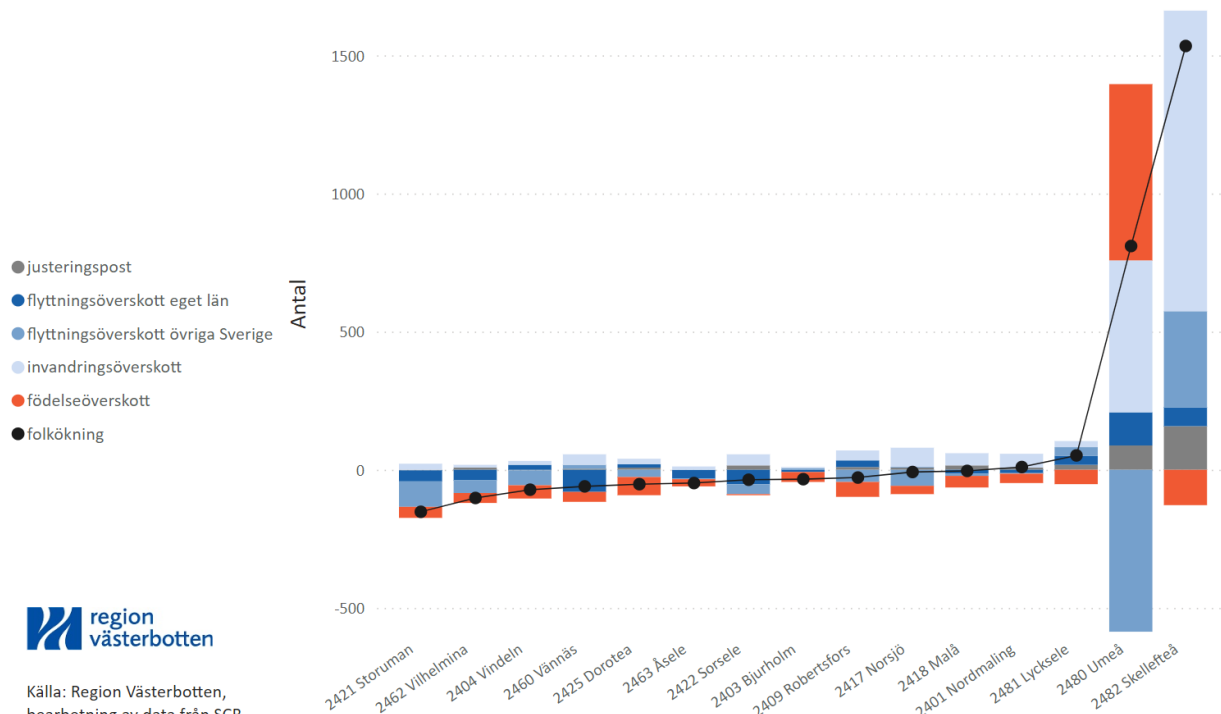
Uppdaterad: 07 oktober 2022

Villor

+1 292 invånare i augusti



+1 810 invånare jan-aug 2022



Kontakt: anna.norin@regionvasterbotten.se