

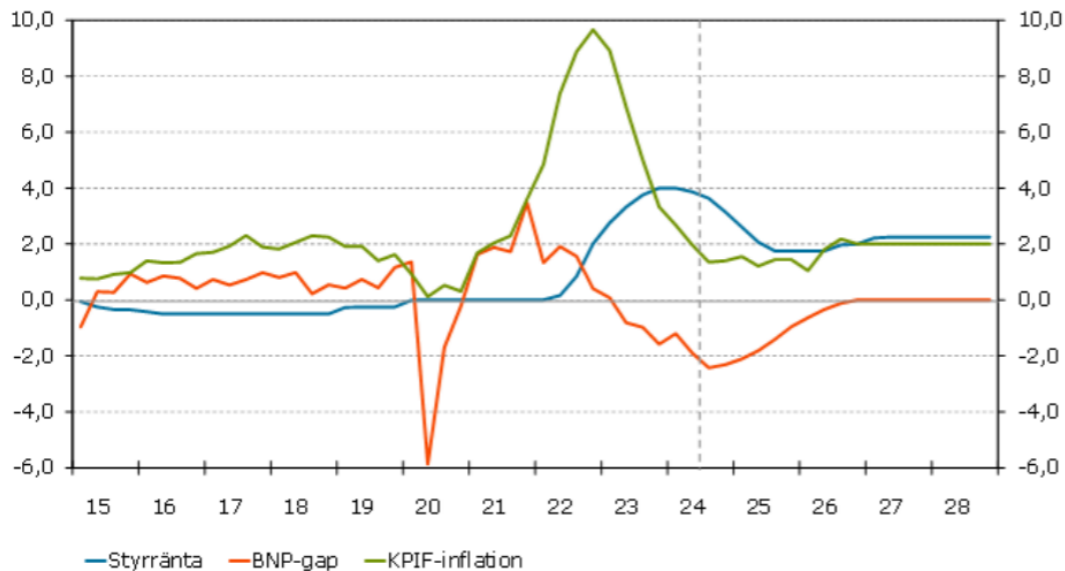
Månadsläge Västerbotten

September 2024

Lågkonjunkturer hänger kvar längre

Styrränta, BNP-gap och KPIF-inflation

Procent, procent av potentiell BNP respektive årlig procentuell förändring, kvartalsvärden



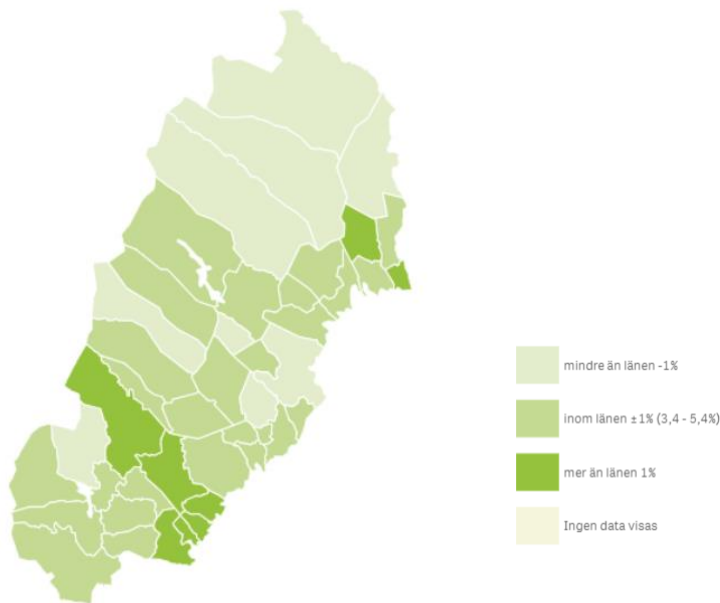
Styrränta: den ränta som Riksbanken fattar beslut om för att uppnå inflationsmålet genom att styra dagslåneräntan och påverka andra räntor på marknaden (källa Riksbanken)

BNP-gap: skillnaden mellan faktisk BNP och potentiell BNP (BNP vid normalt nyttjande av tillgänglig arbetskraft och kapital). Större än noll vid högkonjunktur och mindre än noll vid lågkonjunktur (källa Konjunkturinstitutet)

KPIF-inflation: inflationsmått för varor och tjänster där räntesatsen hålls konstant (källa SCB)

Arbetslöshet 3,6 % i augusti

Andel inskrivna arbetslösa 16-65 år av arbetskraften



Källa: Arbetsförmedlingen, enligt befolkningens arbetsmarknadsstatus BAS (SCB)

Totalt

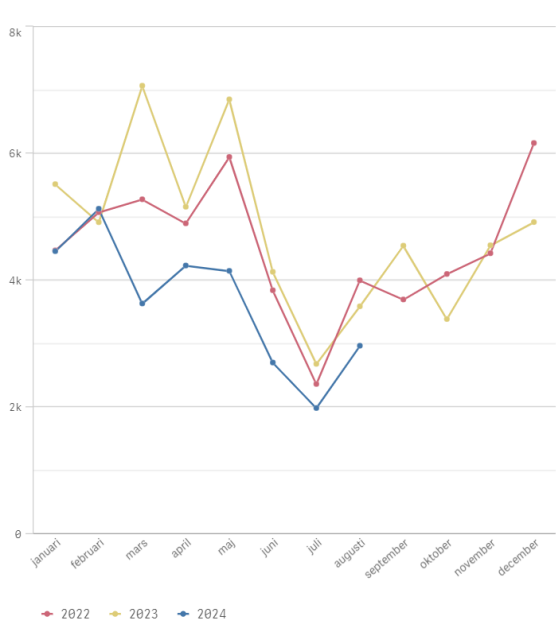
	Andel inskrivna arbetslösa av arbetskraften	Förändring jämfört med motsvarande period föregående år
Riket	6,8%	0,5
⊕ Västernorrlands län	5,8%	0,0
⊕ Jämtlands län	4,4%	0,1
⊖ Västerbottens län	3,8%	0,1
Bjurholm	5,4%	0,2
Dorotea	5,2%	1,4
Lycksele	4,6%	-0,3
Malå	3,1%	0,2
Nordmaling	4,6%	0,1
Norsjö	4,2%	-0,6
Robertsfors	3,6%	0,4
Skellefteå	3,0%	-0,1
Sorsele	3,9%	0,9
Storuman	3,3%	-0,6
Umeå	4,0%	0,3
Vilhelmina	3,9%	-0,0
Vindeln	3,1%	0,1
Vännäs	3,5%	0,4
Åsele	4,9%	-0,8
⊕ Norrbottnens län	3,9%	-0,1

Utrikesfödda

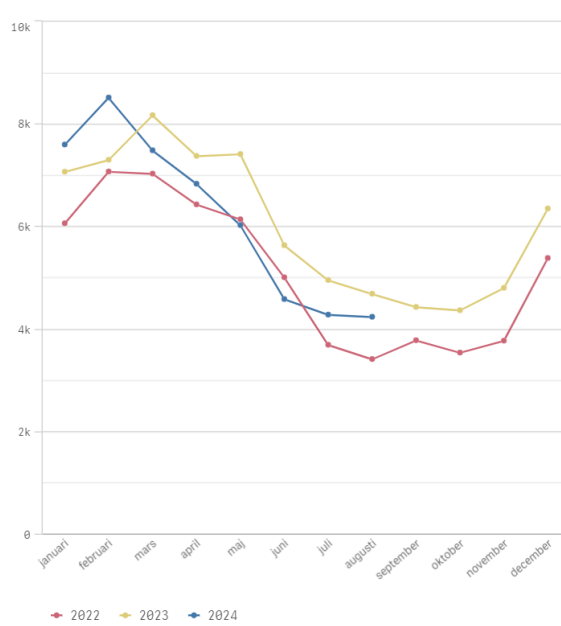
	Andel inskrivna arbetslösa av arbetskraften	Förändring jämfört med motsvarande period föregående år
Riket	15,2%	0,3
⊕ Västernorrlands län	16,3%	-1,2
⊕ Jämtlands län	12,3%	-0,5
⊖ Västerbottens län	9,0%	-0,7
Bjurholm	12,7%	-4,1
Dorotea	20,0%	11,6
Lycksele	14,0%	0,4
Malå	8,3%	-0,8
Nordmaling	12,8%	-1,8
Norsjö	12,3%	-0,4
Robertsfors	11,4%	-0,8
Skellefteå	7,0%	-1,6
Sorsele	7,3%	-5,3
Storuman	8,1%	-4,7
Umeå	9,3%	0,0
Vilhelmina	10,8%	-0,1
Vindeln	6,7%	-1,2
Vännäs	9,8%	2,0
Åsele	7,3%	-1,8
⊕ Norrbottnens län	9,7%	-0,4

2 970 nya lediga jobb och 5 260 inskrivna arbetslösa i augusti

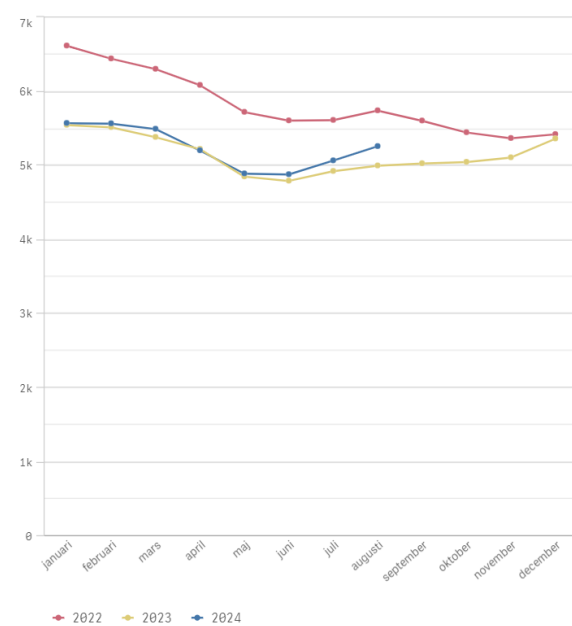
Nya lediga jobb (totalt)



Alla lediga jobb (totalt)



Inskrivna arbetslösa (totalt)



8 konkurser och 30 varslade personer i augusti

Konkurser

Konkurser hela augusti

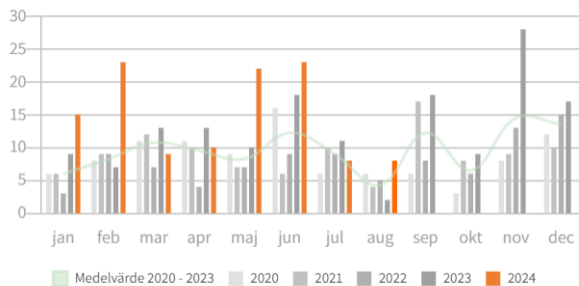
8 st

Jämför hela augusti 2023

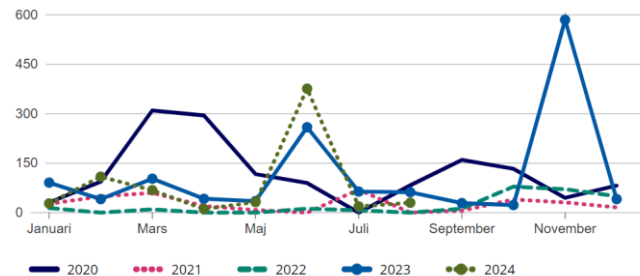
2 st

Skillnad

+300%



Varsel 2020-2024 (antal anställda)



Källa: Arbetsförmedlingen

Branscher

Denna månad är 3 branscher överrepresenterade bland konkurserna i Västerbottens län:

Detaljhandel med brett sortiment (1 konkurser)

Restaurangverksamhet (1 konkurser)

Partihandel med informations- och kommunikationsutrustning (1 konkurser).

Omsättning och drabbade anställda

Månadens **8 konkurser** berör minst **16 anställda personer**.

Företagen omsatte innan konkurs sammanlagt **14 825 000 kr** enligt senaste årsredovisning.

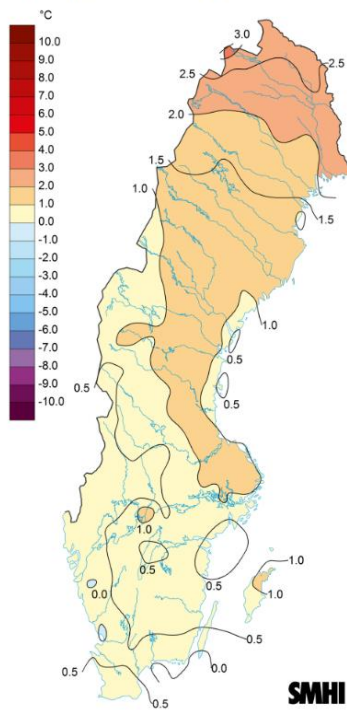
145 nya företag i augusti

Näringsgren	Antal	Kommun	Antal	Bolagstyp	Antal
A Jordbruk skogsbruk och fiske	24	01 Nordmaling	3	Aktiebolag	42
B Utvinning av mineral	2	03 Bjurholm		Bank AB, Spar- och Föreningsbank, Kreditkassor, Hypoteksföreningar	
C Tillverkning	11	04 Vindeln	5	Bostadsrättsföreningar	
D Försörjning av el gas värme och kyla		09 Robertsfors	1	Ekonomiska föreningar	
E Vattenförsörjning, avlopp, avfall och sanering		17 Norsjö	2	Enkla bolag, partsrederier, gruvbolag	
F Byggyrksamhet	5	18 Malå	6	Enskild näringsyrksamhet	102
G Handel	21	21 Storuman	4	Försäkringsbolag	
H Transport och magasinering	3	22 Sorsele	2	Handels- och kommanditbolag	1
I Hotell- och restaurangyrksamhet	3	25 Dorotea	2	Registrerade trossamfund	
J Informations- och kommunikationsyrks	10	60 Vännäs	6	Statliga och kommunala enheter samt organisationer	
K Finans- och försäkringsyrksamhet		62 Vilhelmina	1	Stiftelser	
L Fastighetsyrksamhet	7	63 Åsele		Värdepappersfond	
M Yrks inom juridik, ekonomi, vet och teknik	17	80 Umeå	63	Övriga juridiska former	
N Uthyrning, fastighetsyrkservice, resetjänster mm	10	81 Lycksele	6	Uppgift saknas	
O Offentlig förvaltning och försvar		82 Skellefteå	44		
P Utbildning	4				
Q Vård och omsorg	5				
R Kultur nöje och fritid	12				
S Annan serviceyrksamhet	5				
T Försäkringsyrkservice i hushåll					
U Yrksamhet vid internationella org m m					
Uppgift saknas	6				

Källa: UC Selekt. Omfattar nya företag som innehar F-skattesedel och/eller är momsregistrerade och/eller är registrerade för arbetsgivaravgift

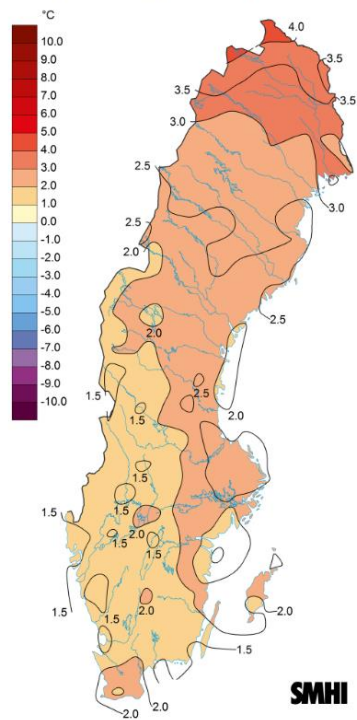
Relativt varmast i norr i augusti

Normalperiod 1991-2020

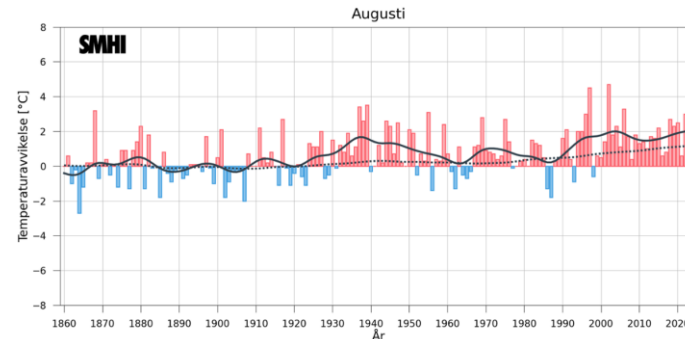


Medeltemperaturens avvikelse från den normala under augusti 2024. Normalperiod 1991-2020.

Referensnormalperiod 1961-1990



Medeltemperaturens avvikelse från den normala under augusti 2024. Referensnormalperiod 1961-1990.



Stapelldiagrammet visar avvikelsen från ett referensvärde 1860-1900 för Sverigemedeltemperaturen i augusti (baserat på 35 stationer med mycket långa mätserier). Den svarta kurvan visar ett utjämnat förlopp ungefär motsvarande tio-åriga medelvärden. Linjen med prickar visar motsvarande utjämnade förlopp för den globala medeltemperaturen i augusti (data från CRU).

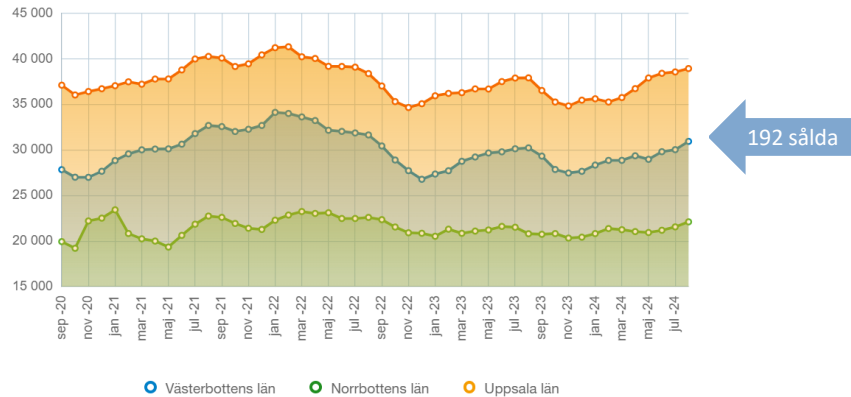
Kartorna visar hur mycket medeltemperaturen för augusti 2024 avviker (i °C) från medeltemperaturen för normalperioden 1991-2020 och referensnormalperioden 1961-1990. Analyserna bygger på observationer från cirka 200 stationer som dagligen rapporterar in temperaturer.

Notera att dessa kartor är automatgenererade med en grov kvalitetskontroll. Data kan saknas i underlaget och felaktigheter kan förekomma.

Varför två kartor? För att beskriva dagens klimat använder SMHI enligt WMO:s riktlinjer normalperioden 1991-2020. När klimatförändringen studeras använder SMHI referensnormalperioden 1961-1990.

Ökande bostadsrättspriser i augusti

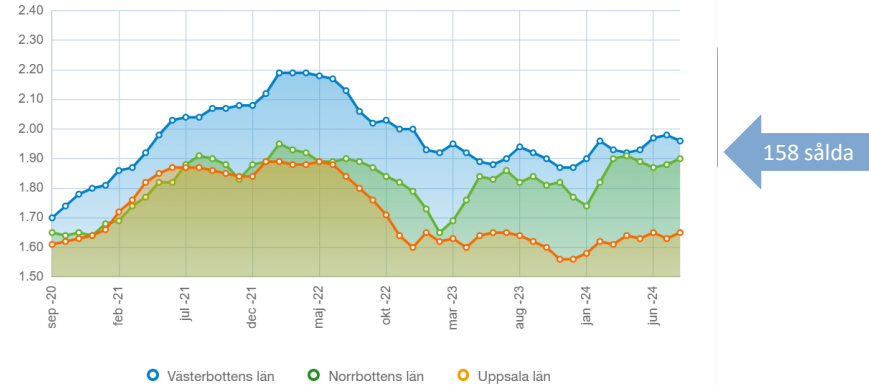
Prisutveckling bostadsrätter 2020-2024



Kr/kvm

Uppdaterad: 06 september 2024

Prisutveckling villor 2020-2024



Köpskillingkoefficient (K/T)

Uppdaterad: 06 september 2024

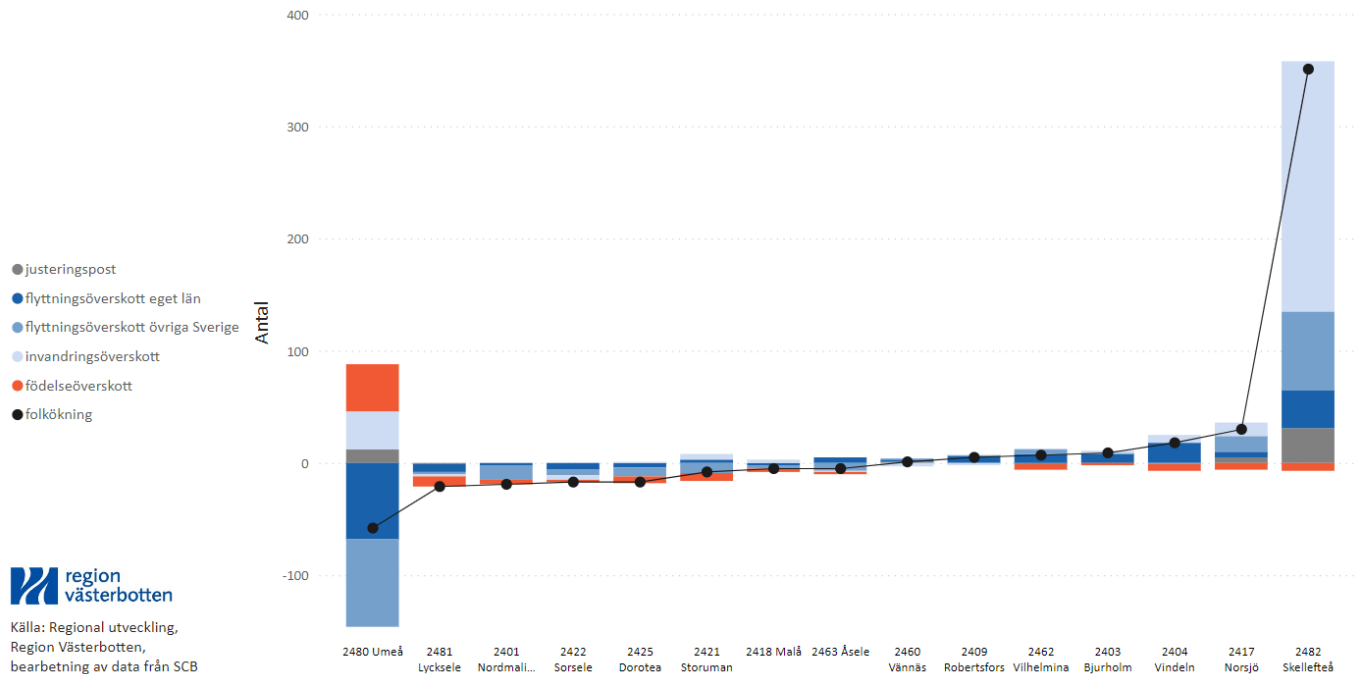
Källa: Svensk mäklarstatistik, data rapporteras in från mäklarnas affärssystem när kontrakt skrivs och bearbetas sedan av SCB

Senaste 3 mån i sammanfattning (jun-aug)

	Villor		Fritidshus		Bostadsrätter	
	Antal	Kr/kvm	Antal	Kr/kvm	Antal	Kr/kvm
Riket	14 958	29 906	1 836	32 894	23 497	44 347
Västerbottens län	458	23 001	90	31 798	496	30 035
Skellefteå	175	21 545	26	32 172	147	25 365
Umeå	166	33 169	29	35 598	330	33 152
Lycksele	22	11 206	1	23 913	4	6 388
Vännäs	18	18 429	3	20 534	9	9 358
Robertsfors	16	12 698	6	30 659	2	9 644
Nordmaling	11	8 564	5	29 634	1	9 383
Storuman	10	12 571	14	31 700	2	39 755
Vilhelmina	9	4 826	1	36 842	-	-
Vindeln	8	10 759	2	15 746	1	10 420
Norsjö	7	5 948	-	-	-	-
Åsele	6	4 279	-	-	-	-
Bjurholm	5	7 868	-	-	-	-
Malå	3	4 055	-	-	-	-
Dorotea	1	4 316	2	17 660	-	-
Sorsele	1	4 322	1	27 925	-	-

Källa: Svensk mäklarstatistik, data rapporteras in från mäklarnas affärssystem när kontrakt skrivs och bearbetas sedan av SCB

+271 invånare i juli



Källa: Regional utveckling,
Region Västerbotten,
bearbetning av data från SCB

Ordförklaring

Justeringspost: födselar, dödsfall, in- och utvandring som rapporterats in under månaden men som inträffat tidigare

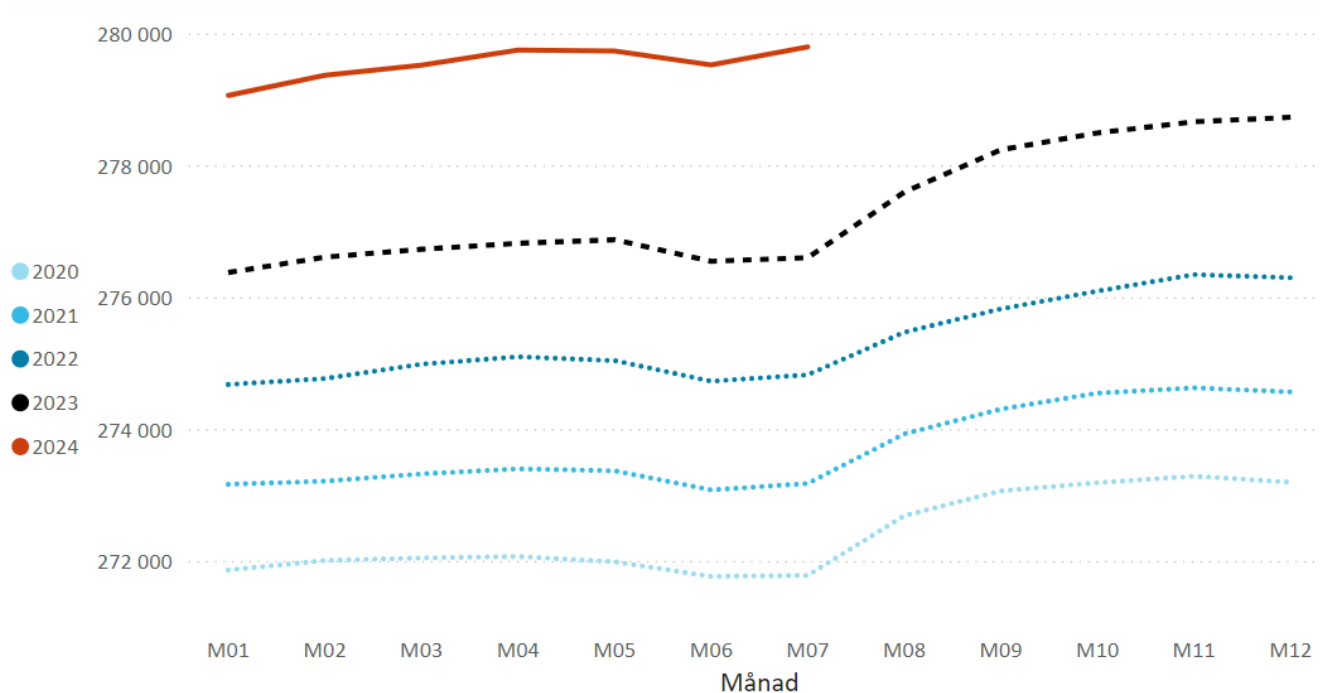
Flyttningsöverskott = inflyttade-utflyttade

Invandringsöverskott = invandring - utvandring

Födelseöverskott = födda - döda



279 797 invånare i juli



Kontakt: anna.norin@regionvasterbotten.se

Månadsläge Västerbotten publiceras månadsvis på Analysportal NORR,
<https://analysportalnorr.se>