



STATISTISKRAPPORT:  
  
INFLYTTNING TILL  
JÄMTLANDS LÄN  
ÅR 2021



SAMMANSTÄLLD AV: EMMA PERSSON OCH ILKKA KEMPPAINEN

## INNEHÅLL

Övergripande.....	3
Inflyttade efter ålder och kön.....	5
Inflyttade efter födelselän.....	6
Inflyttade födda i Jämtlands län.....	7
Sysselsättningsstatus året innan flyttningen:.....	9
Utbildningsnivå bland inrikes inflyttade:.....	10
Inrikes flyttnettot år 2021:.....	12
Bilagor.....	14

## ÖVERGRIPANDE

All data i denna sammanställning är statistik från SCB, där den huvudsakliga källan är MONA-databasen för Jämtlands län för Region Jämtland Härjedalen beställer. Statistiken i Mona-databasen är mikrodata som hämtats från olika register så som utbildningsregistret, Rams och befolkningsregistret etc. Denna sammanställning fokuserar sig på inrikes inflyttning från övriga län samt invandringen.

År 2021 flyttade sammanlagt 5284 personer till Jämtlands län, av dessa var 4596 från de övriga länen och 688 från utlandet. Samtidigt flyttade 4123 personer från länet mot övriga delar av landet och 252 personer till andra länder. Flyttnettot var med andra ord 909 plus för 2021.

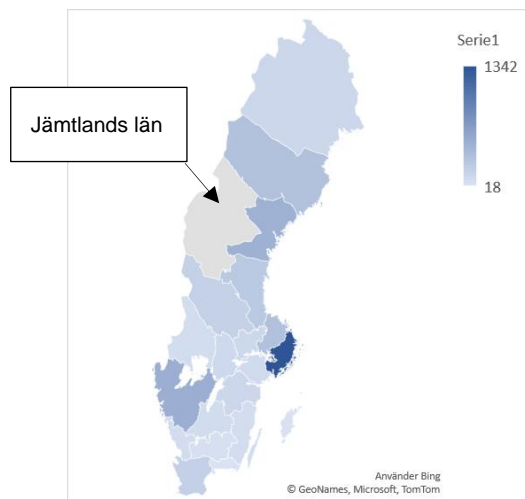
En stor del av de som flyttade in från övriga delar av landet var mellan 20-39 år, samtidigt är det bland dessa som utflyttningen är som störst. Bland 20-29 år är flyttnettot negativt, däremot efter 30 år blir den positiv.

Av de inrikes inflyttade var 2301 män och 2295 kvinnor.

Sett till invandringen var de flesta födda inom EU (exkl. Norden 171) och Norden (67). En stor del var även födda i Asien (157) eller Afrika (110). 84 personer var födda i Sverige.

**Tabell 1 och Karta Antalet inflyttade till Jämtlands län efter utflyttnings län 2021**

Inflyttnings län	Antal
Stockholm	1342
Uppsala	331
Södermanland	93
Östergötland	127
Jönköping	86
Kronoberg	48
Kalmar	75
Gotland	26
Blekinge	18
Skåne	191
Halland	76
Västra Götaland	500
Värmland	77
Örebro	107
Västmanland	125
Dalarna	187
Gävleborg	255
Västernorrland	473
Västerbotten	330
Norrbotten	129



Tabellen och kartan ovan visar antalet inflyttade till Jämtlands län uppdelat efter län de bodde i innan. Det framkommer att antalsmässigt har det flyttat in flest från Stockholm, därefter Västernorrland och Västra Götaland.

Källa: Befolkningsdatabasen, SCB

Tabell 2 Antalet inflyttade från andra län och invandring per kommun 2021

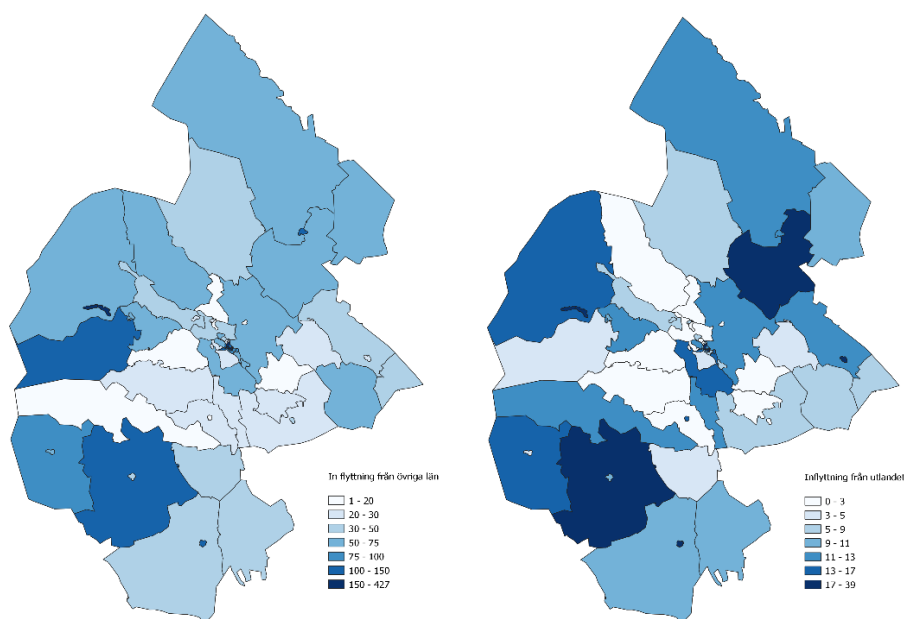
Inflyttningskommun	Inrikes inflyttning övriga län	Invandring
Berg	164	51
Bräcke	178	20
Härjedalen	478	96
Krokom	350	49
Ragunda	142	41
Strömsund	308	58
Åre	941	85
Östersund	2035	288

Källa: Befolkningsdatabasen, SCB

Tabellen ovan visar antalet inflyttade och invandrade efter kommun i Jämtlands län 2021

Över hälften av flyttade in till Jämtlands län flyttade till de mindre kommunerna, huvudsakligen till Åre kommun. Nästan 500 personer flyttade till i Härjedalen och över 300 till Krokom. Till Östersund flyttade över 2000 personer. Även av invandringen riktade sig över hälften till mindre kommunerna.

Figur 1 Karta inflyttning från övriga län och utlandet efter Regso 2021



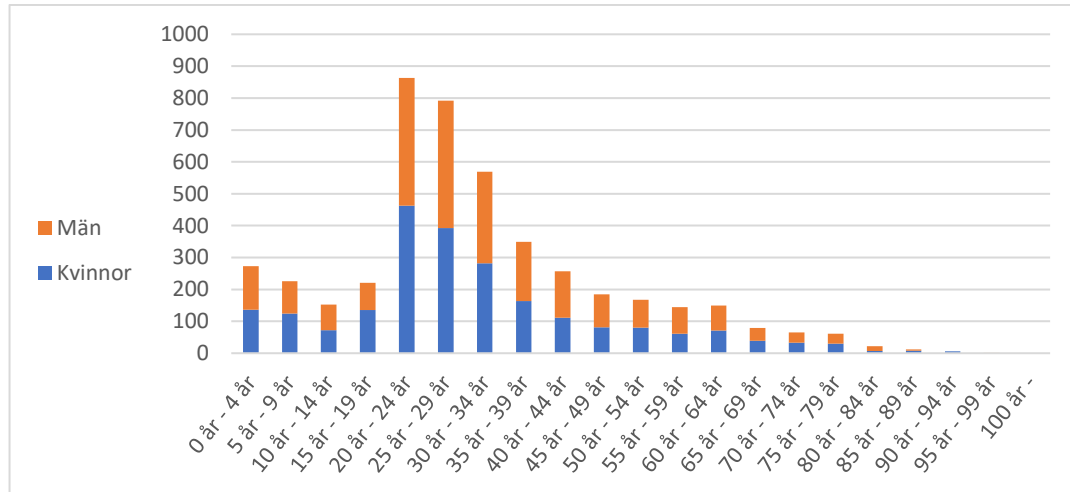
Källa: Monadatabasen för Jämtlands län, SCB

Kartorna ovan visar inflyttade från övriga län (till vänster) och utlandet (till höger) efter Regionala Statistik område (Regso, framtaget av SCB). Det är en lägre nivå än kommun.

Kartan visar också att fjällområdena i Åre och Härjedalen samt Östersund tätort är de Regso områden som haft störst inflyttning från övriga landet under 2021. När det gäller inflyttning från utlandet var det även relativt många flyttade till södra Strömsund samt Hammarstrand.

## INFLYTTADE EFTER ÅLDER OCH KÖN

Figur 2 Antalet inrikes inflyttade efter kön och ålder Jämtlands län 2021



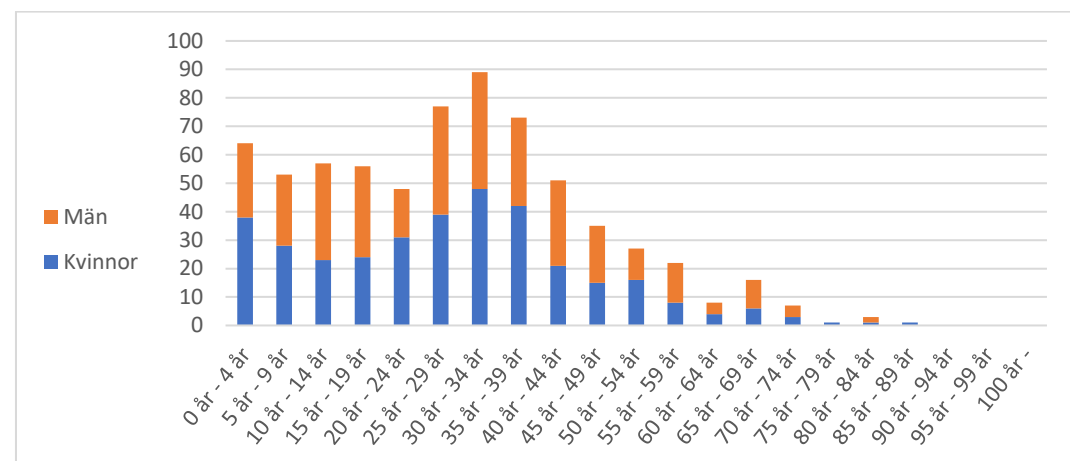
Källa: Monadatabasen för Jämtlands län, SCB

Ovan kan man se antalet personer som flyttade in till Jämtlands län år 2021, uppdelat på ålder och kön.

Det är tydligt att den största inflyttningen skedde som vanligt hos personer 20-29, totalt sätt 1655 stycken. Men det var även många som flyttade in i länet i åldersgruppen 30-39 år (918). Fram till 25 år är det fler kvinnor bland de inflyttade, efter de är det något fler män.

Åldersfördelningen ser relativt lika ut bland de utflyttande där de flesta är mellan 20-39 år.

Figur 3 Antalet utrikes invandrare efter kön och ålder Jämtlands län 2021



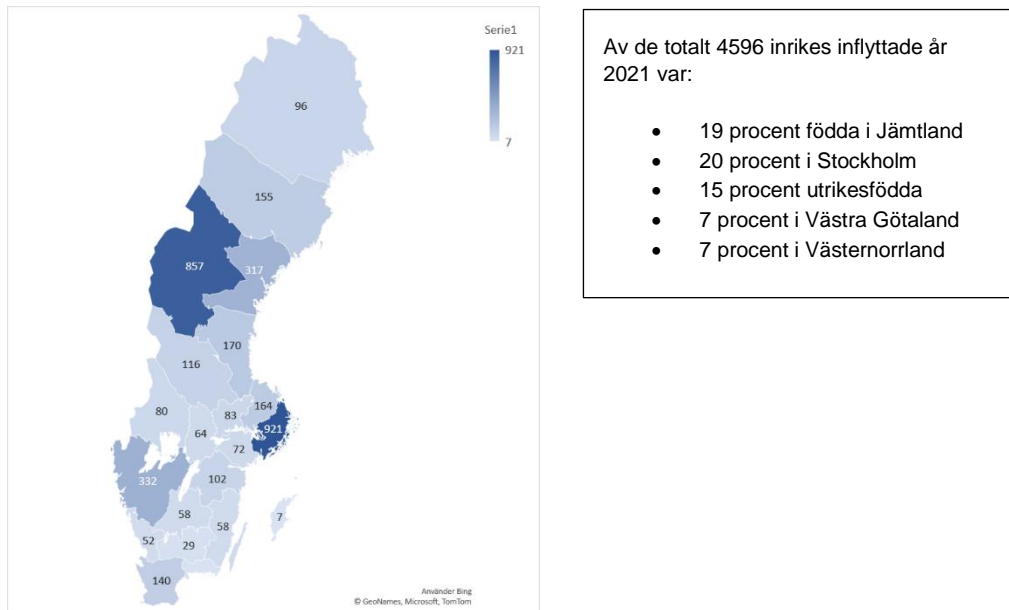
Källa: Monadatabasen för Jämtlands län, SCB

Ovan kan man se antalet utrikes inflyttade till Jämtlands län år 2021, uppdelat på ålder och kön.

Utrikes inflyttningen har en större andel av individer under 20 år, 33 procent, i jämförelse med inrikes inflyttning (19 procent).

## INFLYTTADE EFTER FÖDELSELÄN

Figur 4 Karta inrikes inflyttade till Jämtlands län efter födelseän 2021



Av de totalt 4596 inrikes inflyttade år 2021 var:

- 19 procent födda i Jämtland
- 20 procent i Stockholm
- 15 procent utrikesfödda
- 7 procent i Västra Götaland
- 7 procent i Västernorrland

Källa: Monadatabasen för Jämtlands län, SCB

Kartan ovan visar födelseänet för personerna som flyttade in år 2021 från övriga delar av landet.

Drygt 850 personer kan ses som hemvändare, vilket är 19 procent. Sammanlagt 65 procent av de inrikes inflyttningen bestod av personer som var födda i andra län. Över 900 av dessa i Stockholm.

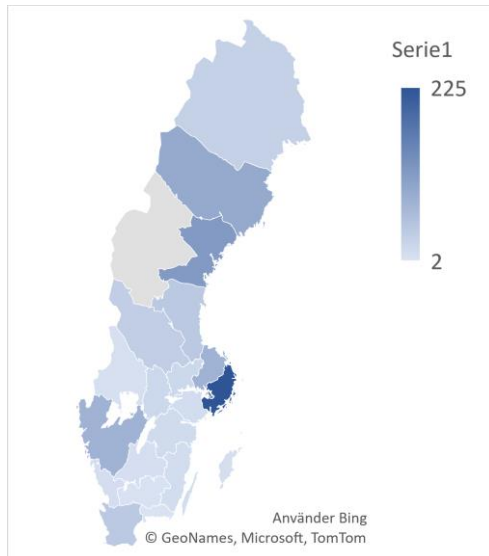
Av utrikes inflyttningen var de flesta utrikesfödda (607), vilket är 88 procent. Sex procent av var födda i Jämtlands län, vilket i antal var 43 personer.

Över 700 personer som flyttade till Jämtlands län från övriga delar av Sverige var utrikesfödda. 25 procent flyttade från Stockholm, 11 procent från Västra Götaland och 10 procent från Västernorrland.

## INFLYTTADE FÖDDA I JÄMTLANDS LÄN

900 personer av de som flyttat till Jämtlands län innefattande både från resten av landet och invandring under 2021 var hemvändare dvs. att de födda i Jämtlands län. Det är sammanlagt 17 procent inflyttningen till länet.

**Figur 5** Karta Antalet inflyttade födda i Jämtland efter flytt län 2021

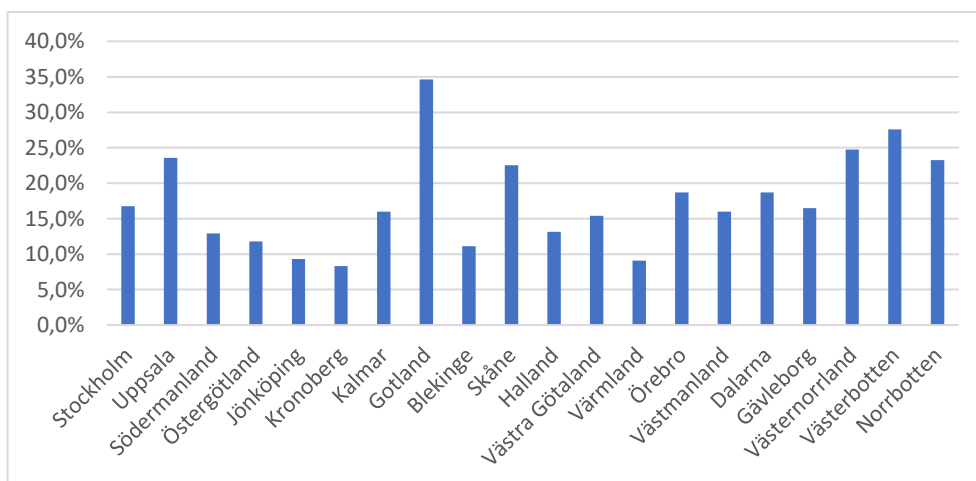


Källa: Monadatabasen för Jämtlands län, SCB

Kartan ovan utflyttningslänet varifrån de Jämtlandsfödda flyttade från under 2021.

857 personer av de födda i Jämtlands län var inrikes inflyttare och 43 personer utrikes inflyttare. Ungefär vart fjärde person hade bott i Stockholms län (225) medan Västernorrland (117) och Västerbotten (91) är två andra län där många av hemvändarna flyttade från. Ett sjuttioåtta jämtar/härjedalingar hade bott i Västra Götaland och Uppsala.

**Figur 6** Andelen av de inflyttade 2021 från andra län som var födda i Jämtlands län

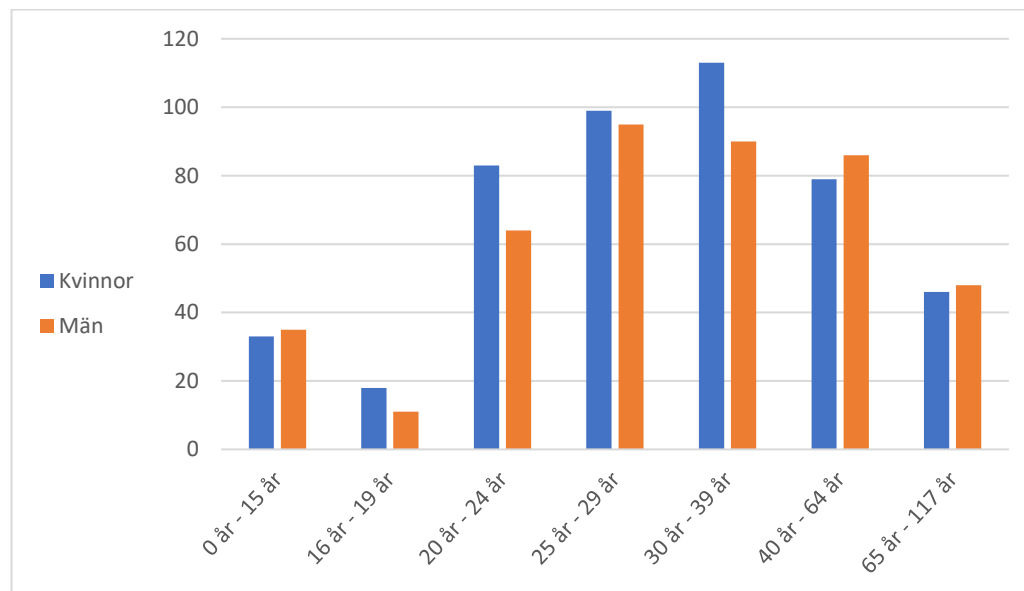


Källa: Monadatabasen för Jämtlands län, SCB

Ovanstående diagram visar andelen av inrikes inflyttade 2021 från andra län som var födda i Jämtlands län.

En liten andel av de som flyttar till Jämtlands län från Stockholm varifrån största volymen av flyttningen sker är födda här. Högsta andelen är bland de som flyttar från de övriga nordliga länen, Uppsala, Skåne samt Gotland. Lägsta andelen är bland de från Värmland och Kronoberg.

Figur 7 Personer födda i Jämtlands län och återvänt 2021 uppdelat efter kön och ålder



Källa: Monadatabasen för Jämtlands län, SCB

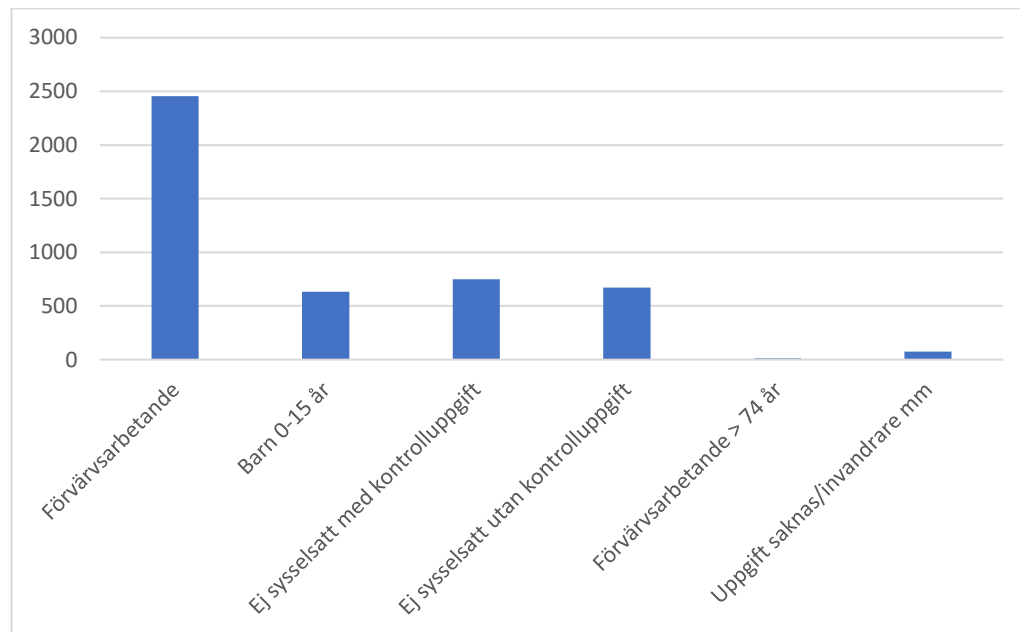
Diagrammet ovan visar antalet personer födda i Jämtland som återvänt år 2021 uppdelat på ålder och kön.

De allra flesta inflyttade födda i Jämtlands län var mellan 20-39 år. Strax under 70 var under 15 år samt nästan 100 i pensionsåldern.



## SYSSELSÄTTNINGSTATUS ÅRET INNAN FLYTTNINGEN:

Figur 8 Sysselsättningsstatus hos de inrikes inflyttade året innan flyttat



Källa: Monadatabasen för Jämtlands län, SCB

Stapeldiagrammet ovan utgår ifrån samtliga 4596 personer som flyttade från annat län till Jämtlands län och vilken sysselsättningsstatus de hade haft året innan flyttat.

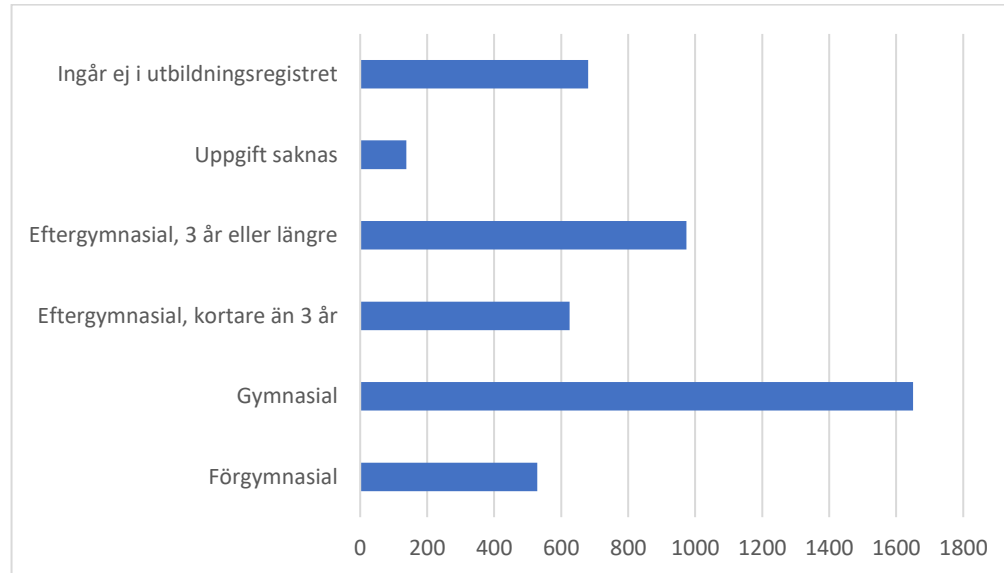
En stor andel av de inrikes inflyttade hade varit förvärvsarbetande året innan flyttat till Jämtlands län, 53 procent. 14 procent av de inflyttade var barn (0-15 år) samt 31 procent var ej sysselsatta (studier, arbetslösa, ålderspension, löneinkomst som var för låg mm.) enligt registerdata.

RAKS-data visar att av de som ej sysselsatta var 471 personer hade studier som huvudsakliga syssla året innan flyttat till Jämtland. Runt 80 personer hade varit arbetslösa eller i arbetsmarknadspolitiska åtgärder, 70-tal personer hade huvudsakligen fått ekonomiskt bistånd. Drygt 360 personer hade haft någon form av löneinkomst på en lågnivå eller inte intjänad i november månad för att kunna klassas dessa som förvärvsarbetande.

Sysselsättningsstatusen bland de som flyttat in från utlandet saknas uppgifter på.

## UTBILDNINGSNIVÅ BLAND INRIKES INFLYTTADE:

**Figur 9 Antalet inrikes inflyttade efter utbildningsnivå innan flytt till Jämtlands län 2021**



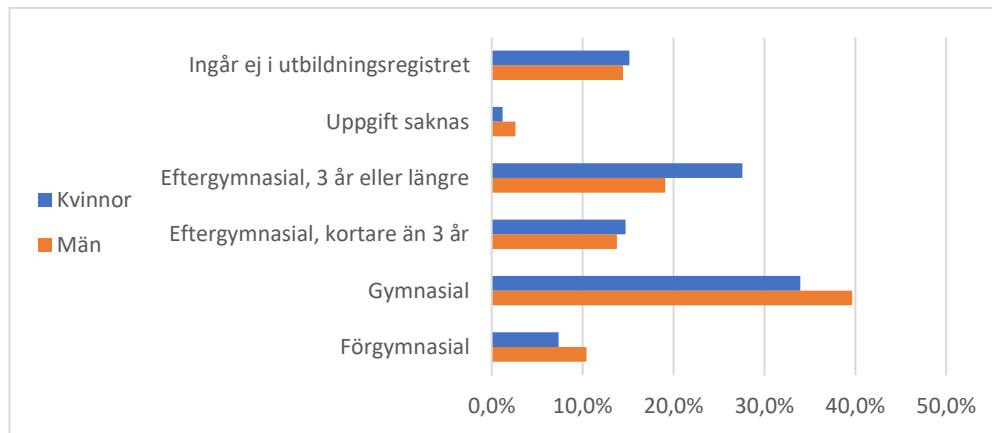
Källa: Monadatabasen för Jämtlands län, SCB

Diagrammet ovan visar antalet inflyttade efter utbildningsnivå som de hade innan flyttningen till länet.

De flesta hade en gymnasial utbildning (36 procent), här ingår bland annat de som påbörjat utbildning vid Mittuniversitet. Drygt 21 procent hade en eftergymnasial utbildning 3 år eller lägre. 15 procent av de inflyttade ingår ej utbildningsregistret samt 3 procent saknas det uppgifter på.

Av de som flytta in från utlandet saknades det uppgifter de allra flesta, 73 procent samt 26 procent ingår ej i utbildningsregistret på grund

**Figur 10 Inflyttade män och kvinnors utbildningsnivå efter flyttningen från övriga län till Jämtlands län år 2021**



Källa: Monadatabasen för Jämtlands län, SCB

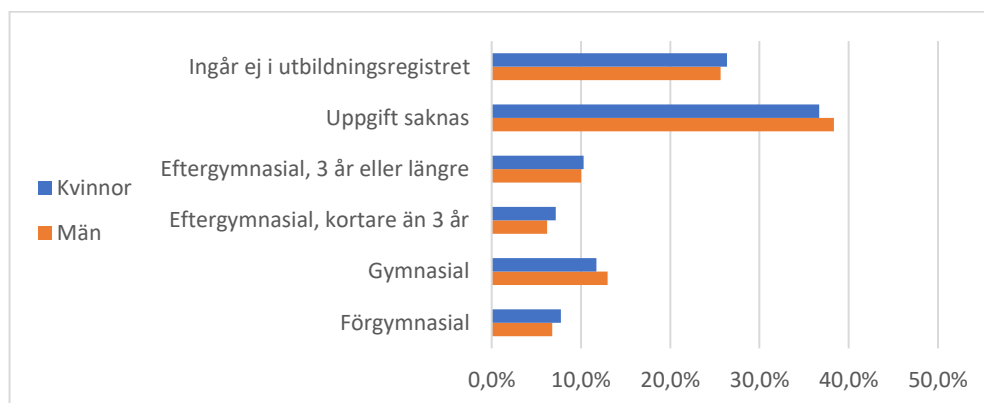
Diagrammet ovan visar i procent vilken utbildningsnivå de inrikes inflyttade hade vid slutet av året efter flyttat till Jämtlands län 2021 efter män och kvinnor.

Andelen med gymnasieutbildning var nu 37 procent samt de med eftergymnasial utbildning med 3 år eller längre utbildning 23 procent. Andelen bland de där uppgift saknas minskade till 2 procent samt andelen med förgymnasial utbildning till 9 procent.

Av de högutbildade var det en något högre andel kvinnor samtidigt som det var en något högre andel män med lägre utbildningsnivå.

Sammantaget är det en aning högre utbildningsnivå bland kvinnorna men inte mycket.

**Figur 11 Invandrare mäns och kvinnors utbildningsnivå efter flyttning från utlandet till Jämtlands län 2021, procent**



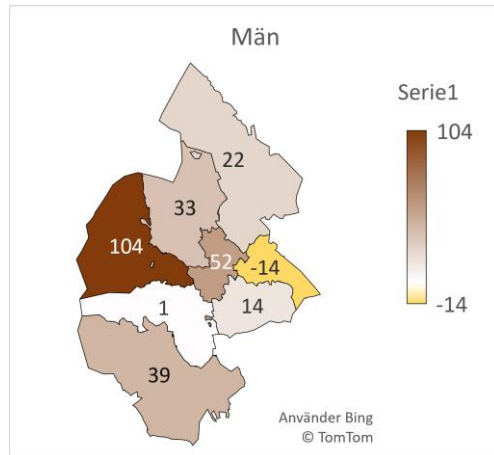
Källa: Monadatabasen för Jämtlands län, SCB

Diagrammet ovan visar i procent vilken utbildningsnivå de som invandrat från utlandet hade vid slutet av året efter flyttat till Jämtlands län 2021 efter män och kvinnor.

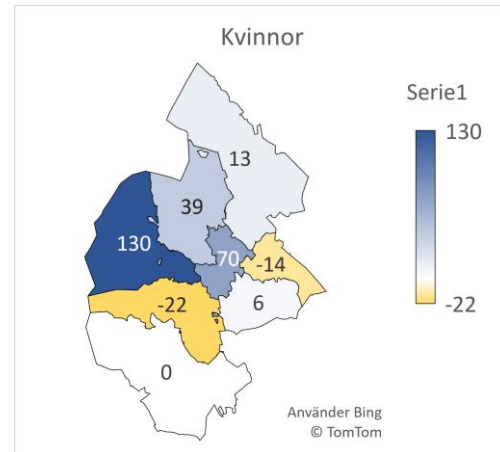
Andelen av de som flyttat in från utlandet där uppgift saknas minskade till 38 procent vid slutet av året. För 12 procent kunde det konstateras att de hade en gymnasial utbildning och 10 procent en eftergymnasial utbildning på 3 år eller längre. 7 procent hade en förgymnasial utbildning.

## INRIKES FLYTTNETTOT ÅR 2021:

**Figur 12 Inrikes nettoflyttning, män år 2021 kommunindelad**



**Figur 13 Inrikes nettoflyttning, kvinnor år 2021 kommunindelad**



Källa: Monadatabasen för Jämtlands län, SCB

Ovanstående kartor visar antalet inrikes inflyttade minus antalet utflyttade till andra län år 2021 fördelat på kön och kommun. Den vänstra kartan visar fördelningen av inrikes nettoinflyttning bland män och den högra inrikes nettoinflyttning hos kvinnor.

Totalt sätt så var den inrikes nettoinflyttningen år 2021 högre hos män (+251) än hos kvinnor (+222). Det flyttade aningen fler män in än kvinnor samt något fler kvinnor ut än män, men skillnaderna är inte stora. Största flyttnettot hade Åre både bland män och kvinnor. Därefter kommer Östersund. Strömsund, Krokoms och Bräcke hade positiv inflyttning från andra län bland båda könen. Däremot var flyttnettot i Berg negativt bland kvinnor medan det bland männen var stort sätt ingen förändring. I Härjedalen var det däremot ingen förändring bland kvinnor men det var fler män som flyttade till kommunen från andra delar av landet än ut. I Ragunda var det negativt flyttnetto både bland män och kvinnor.

**Tabell 3 Antalet inflyttade och utflyttade från andra län år 2021 efter kommun**

Kommun	Inflyttning	Utflyttning
Bräcke	178	158
Härjedalen	478	439
Krokoms	350	278
Ragunda	142	170
Strömsund	308	273
Åre	941	707
Berg	164	185
Östersund	2035	1913

Källa: Monadatabasen för Jämtlands län, SCB

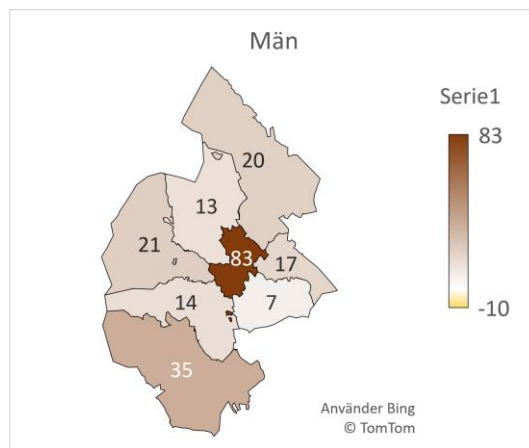
Ovan visas tabell för antalet individer som flyttade in och ut ur länet men inom landet 2021 per kommun.

Även om inflyttningen till Åre och Östersund är hög så visar tabellen ovan även att utflyttningen är det. På totalen var utflyttningen mot övriga län större i Ragunda och Berg.

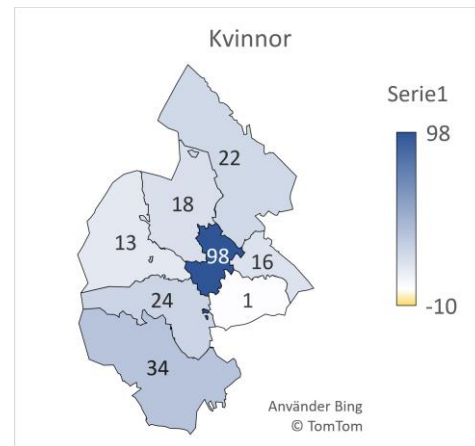
Mer detaljerat data visar att flyttnettot från övriga län var positivt på totalen både för tätorten i länet och landsbygden (ej tätort). 3523 personer flyttade till en tätort och 1073 utanför tätort. Flyttnettot till tätorterna var 192 medan 281 fler flyttade till platser i länet utanför tätort.

Tätorterna med största inflyttningen från övriga län med 100 eller fler inflyttade var förutom Östersund (1855), Åre (512), Sveg (108), Strömsund (105) och Björnänge (102). Av dessa hade endast Sveg negativt flyttnetto. Här bör noteras att i Åre tätort ingår även Duved och i Östersund Brunflo.

**Figur 14 Flyttnetto mot utlandet, män 2021 kommunindelad**



**Figur 15 Flyttnetto mot utlandet, kvinnor 2021 kommunindelad**



Monadatabasen för Jämtlands län, SCB

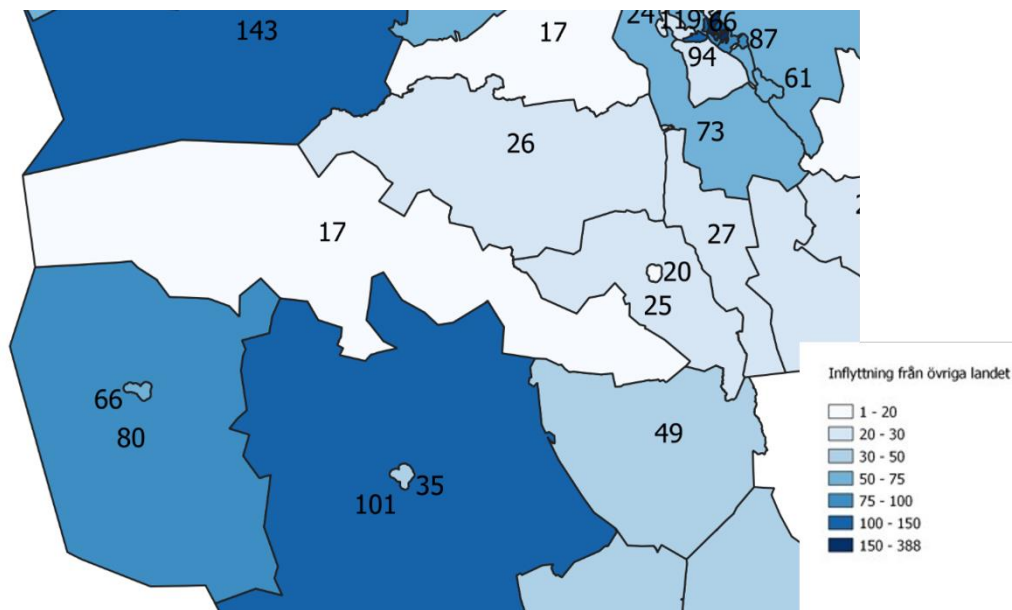
Ovanstående kartor visar antalet inflyttade minus antalet utflyttade till och från utlandet år 2021 fördelat på kön och kommun. Den vänstra kartan visar fördelningen av inrikes nettoinflyttning bland män och den högra inrikes nettoinflyttning hos kvinnor.

Samtliga län hade ett positiv flyttnetto då det gäller utrikes flyttningen. Egentligen det som lite sticker ut att det i Bräcke var "endast" 1 kvinna mer som flyttade in än ut och 7 fler män. 288 personer invandrade till Östersund och 96 till Härjedalen samt 85 till Åre. Vid utvandringssidan flyttade 107 från Östersund och 51 från Åre.

Invandringen riktade sig främst mot tätorterna i länet, 495 personer. Sammanlagt 193 personer flyttade till landsbygden dvs. utanför tätort. Flyttnettot mot tätorterna var +325 från utlandet medan det för utanför tätort var +116.

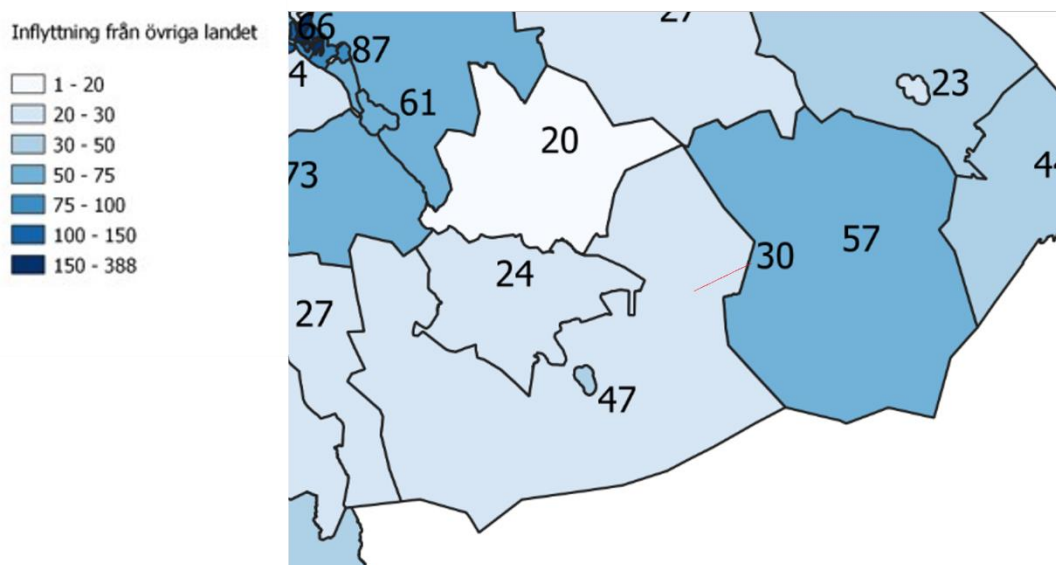
BILAGOR

Figur 16 Karta antalet inrikes inflyttade från andra län till Bergs kommun 2021 efter Regso



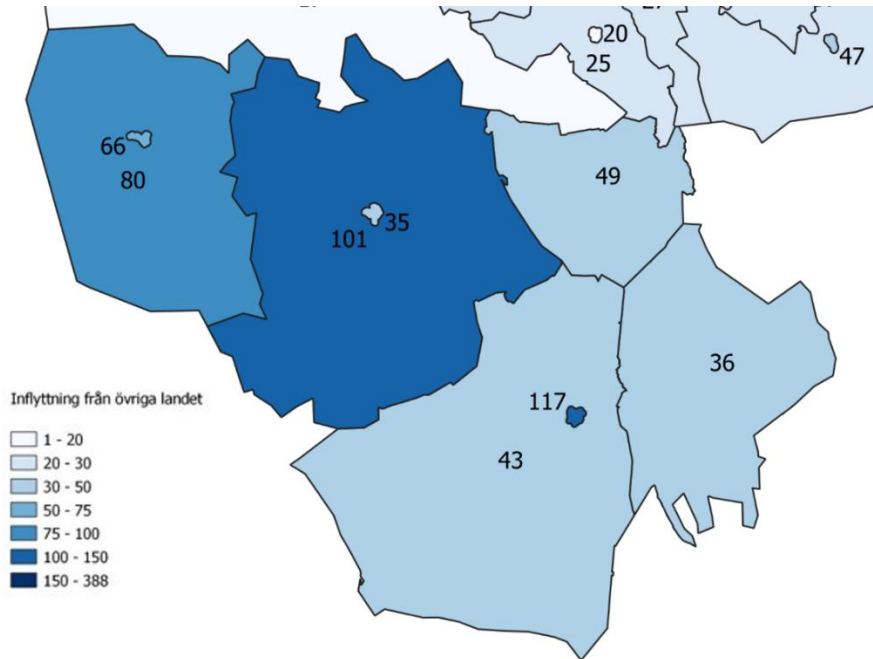
Monadatabasen för Jämtlands län, SCB

Figur 17 Karta antalet inflyttade från andra län till Bräcke kommun 2021 efter Regso



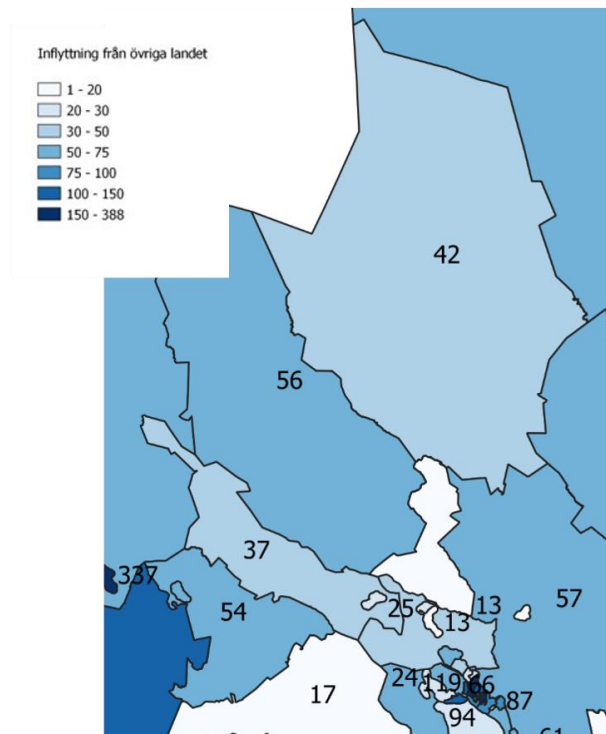
Monadatabasen för Jämtlands län, SCB

Figur 18 Karta antalet inflyttade från övriga län till Härjedalens kommun 2021 efter Regso



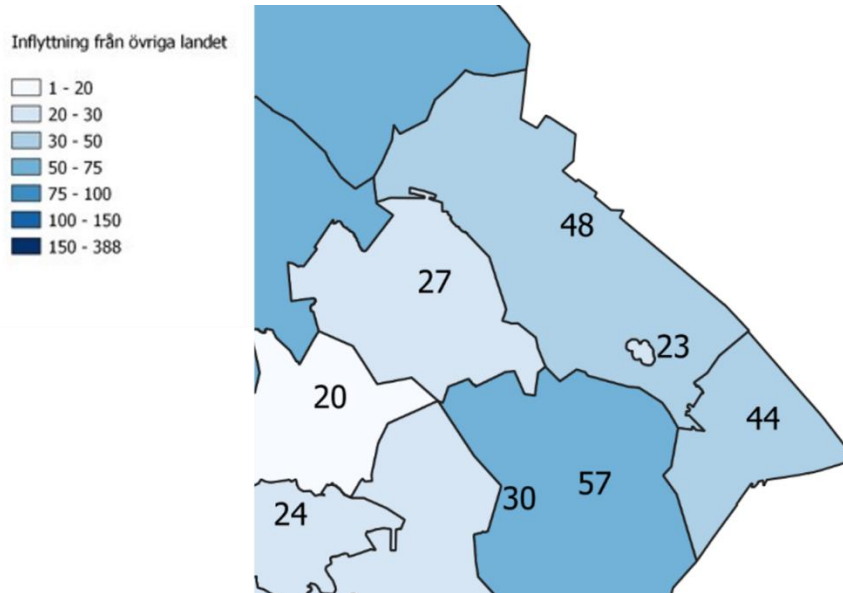
Monadatabasen för Jämtlands län, SCB

Figur 19 Karta antalet inflyttade från andra län till Krokoms kommun 2021 efter Regso



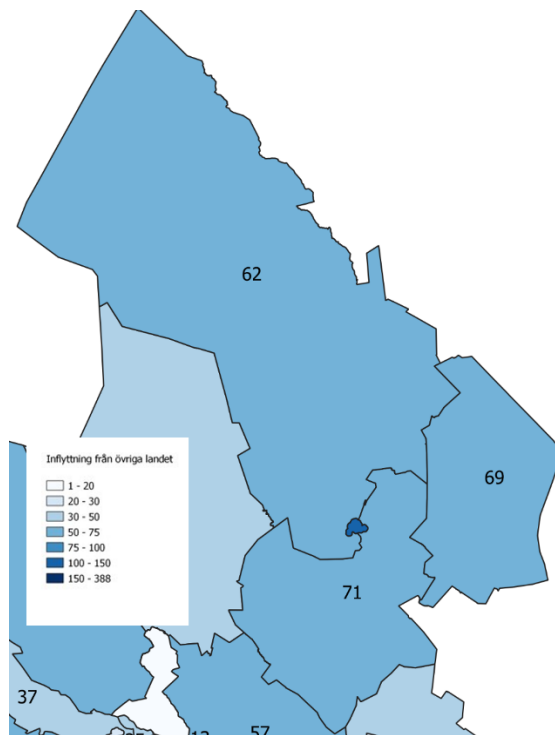
Monadatabasen för Jämtlands län, SCB

**Figur 20** Karta antalet inflyttade från andra län till Ragunda kommun 2021 efter Regso



Monadatabasen för Jämtlands län, SCB

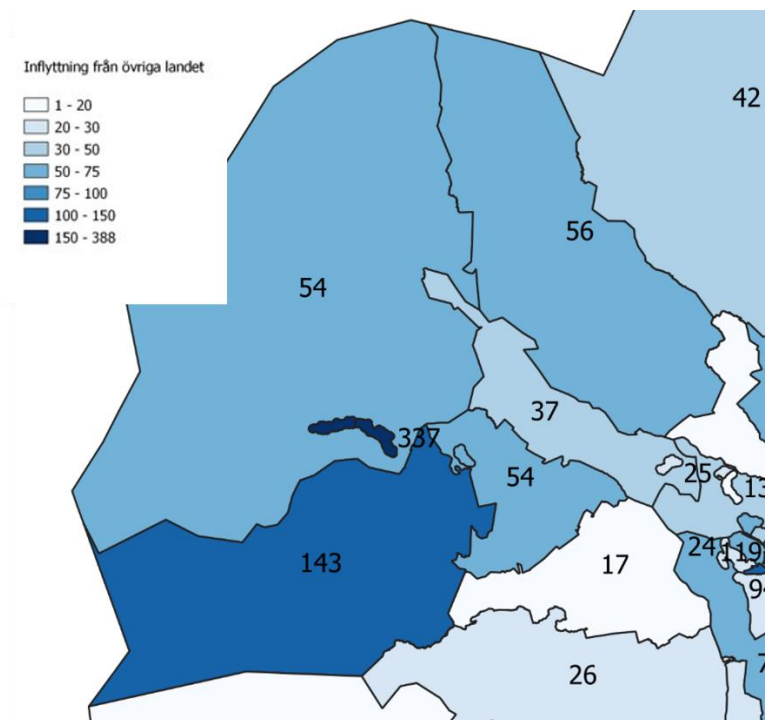
**Figur 21** Karta antalet inflyttade från andra län till Strömsunds kommun 2021 efter Regso



Monadatabasen för Jämtlands län, SCB

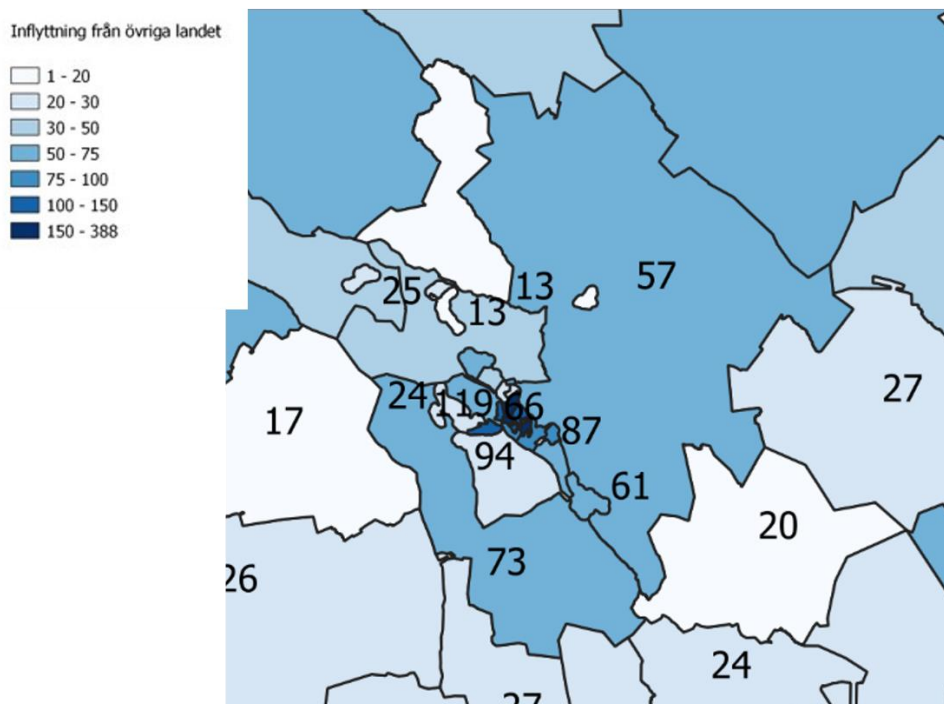


Figur 22 Karta inflyttade från andra län till Åre kommun 2021 efter Regso



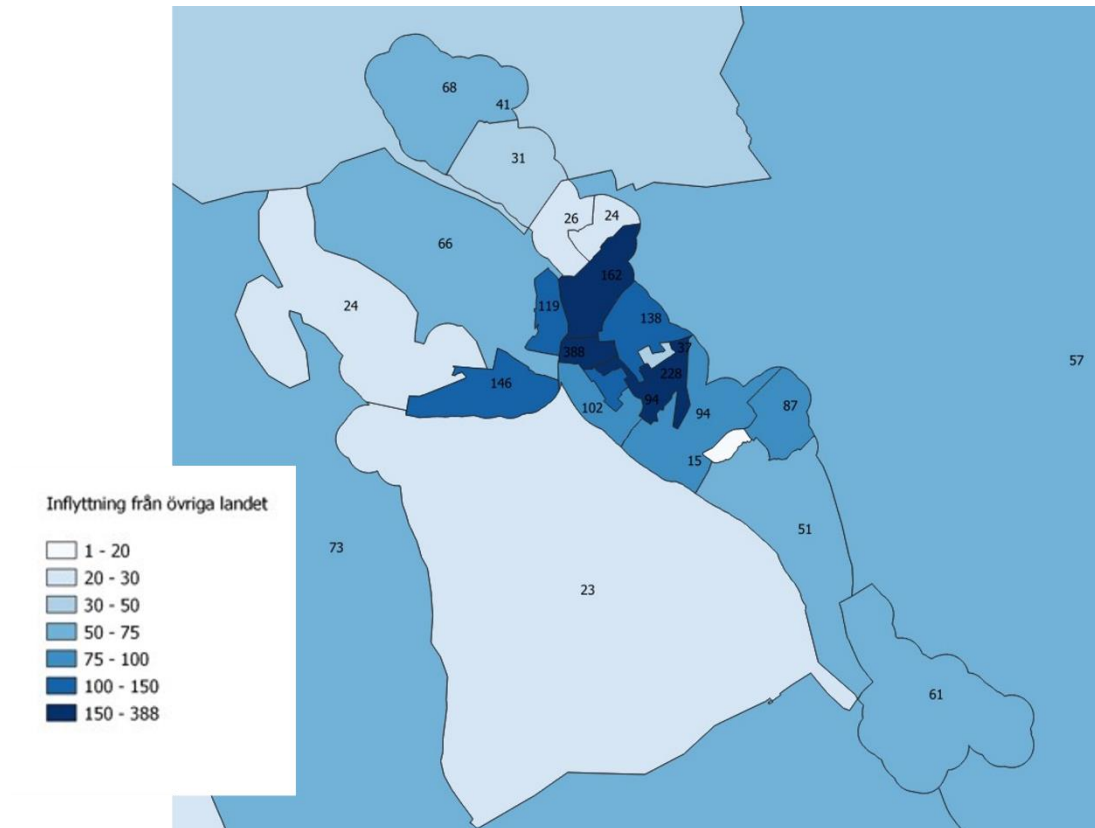
Monadatabasen för Jämtlands län, SCB

Figur 23 Karta antalet inflyttade från andra län till Östersunds kommun 2021 efter Regso



Monadatabasen för Jämtlands län, SCB

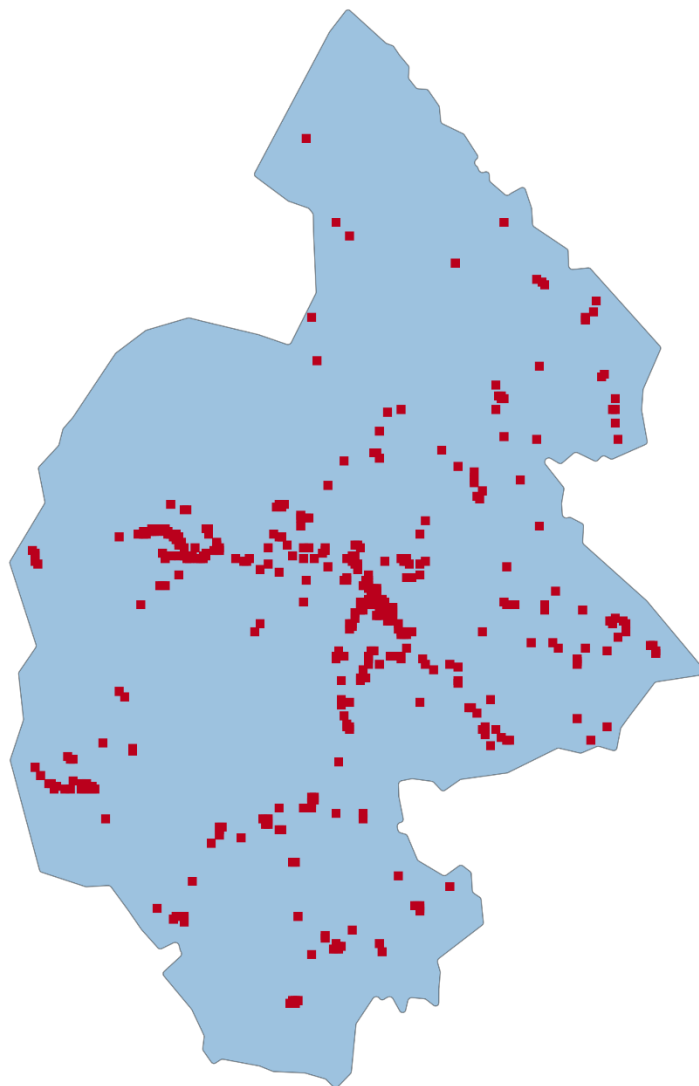
**Figur 24 Karta antalet inflyttade från andra län till Östersunds tätort 2021 efter Regso**



Monadatabasen för Jämtlands län, SCB



Figur 25 Karta inflyttade från andra län till Jämtlands län 2021 efter 1km rutor



Monadatabasen för Jämtlands län, SCB