

Mars
2023

Näringslivet i Västernorrland

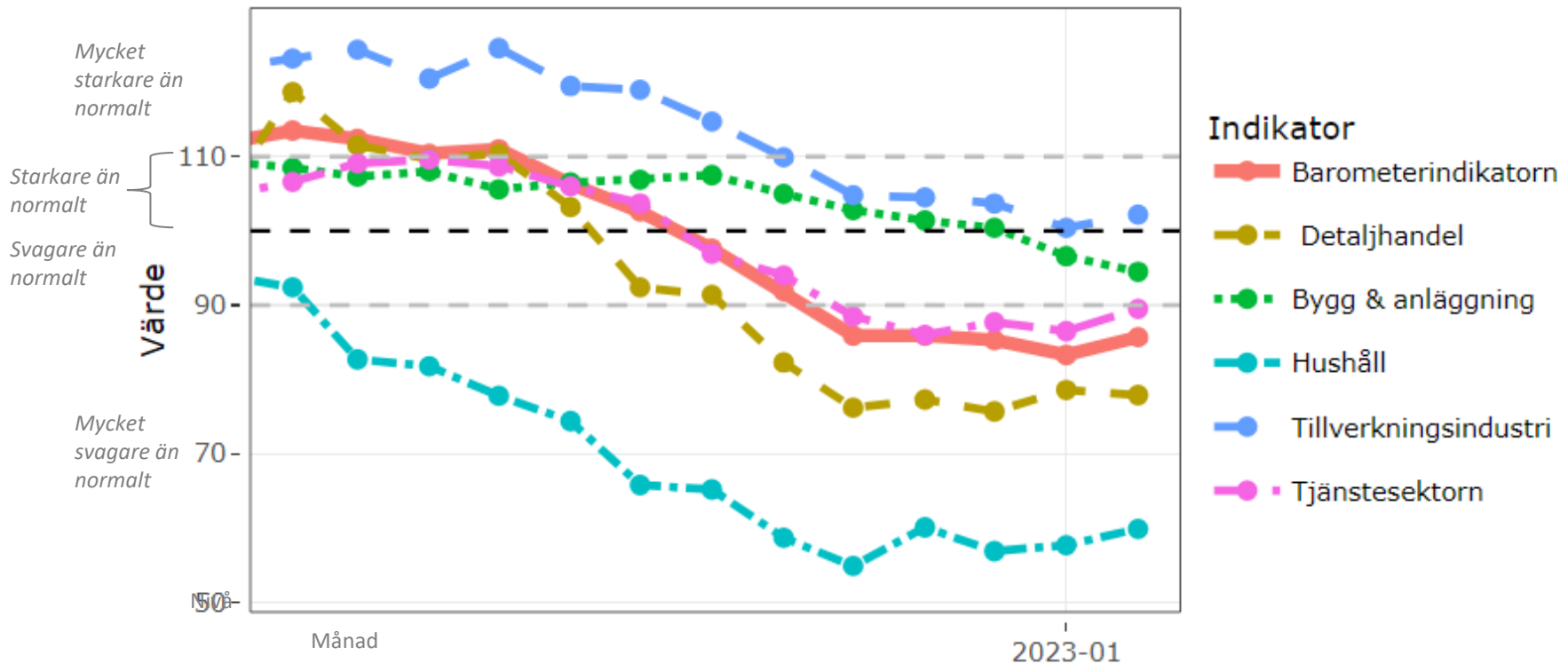
Statusrapport mars 2023





Konjunkturbarometern: månadsbarometern - konfidensindikatorer

Sverige, säsongrensat

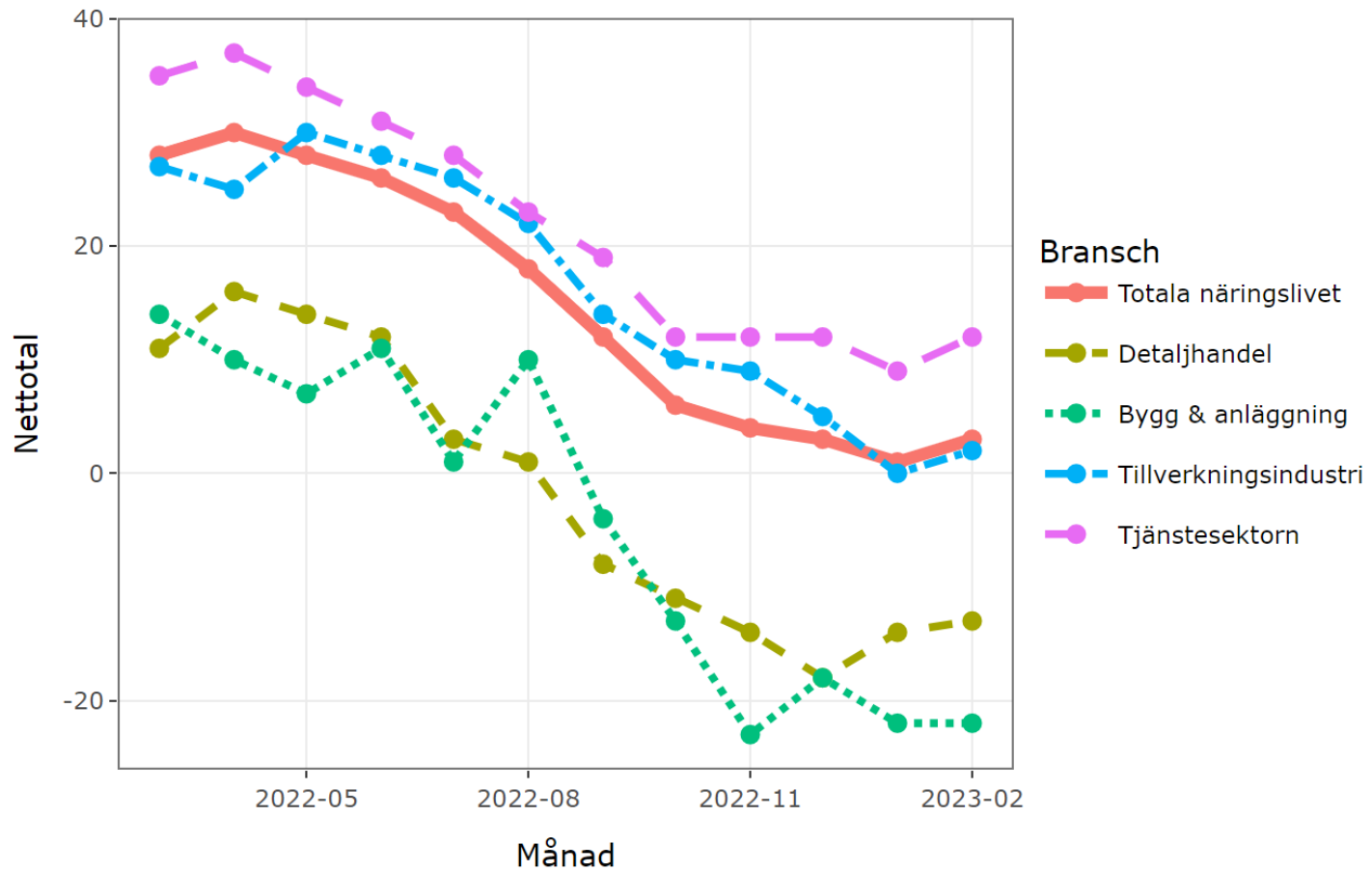


100 signalerar ett normalt stämningssläge. Ett värde mellan 90 och 100 signalerar ett svagare stämningssläge än normalt, värden under 90 signalerar ett mycket svagare läge än normalt. På liknande sätt signalerar ett värde mellan 100 och 110 ett starkare stämningssläge än normalt, och ett värde över 110 ett mycket starkare läge än normalt. Barometerindikatorn är en sammanvägning av det totala stämningssläget i svensk ekonomi och har konstruerats så att den har en god samvariation med BNP-tillväxten.

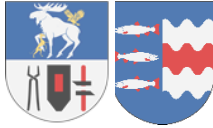


Konjunkturbarometern: månadsbarometern - anställningsplaner

Sverige, säsongrensat, 3 månader framåt

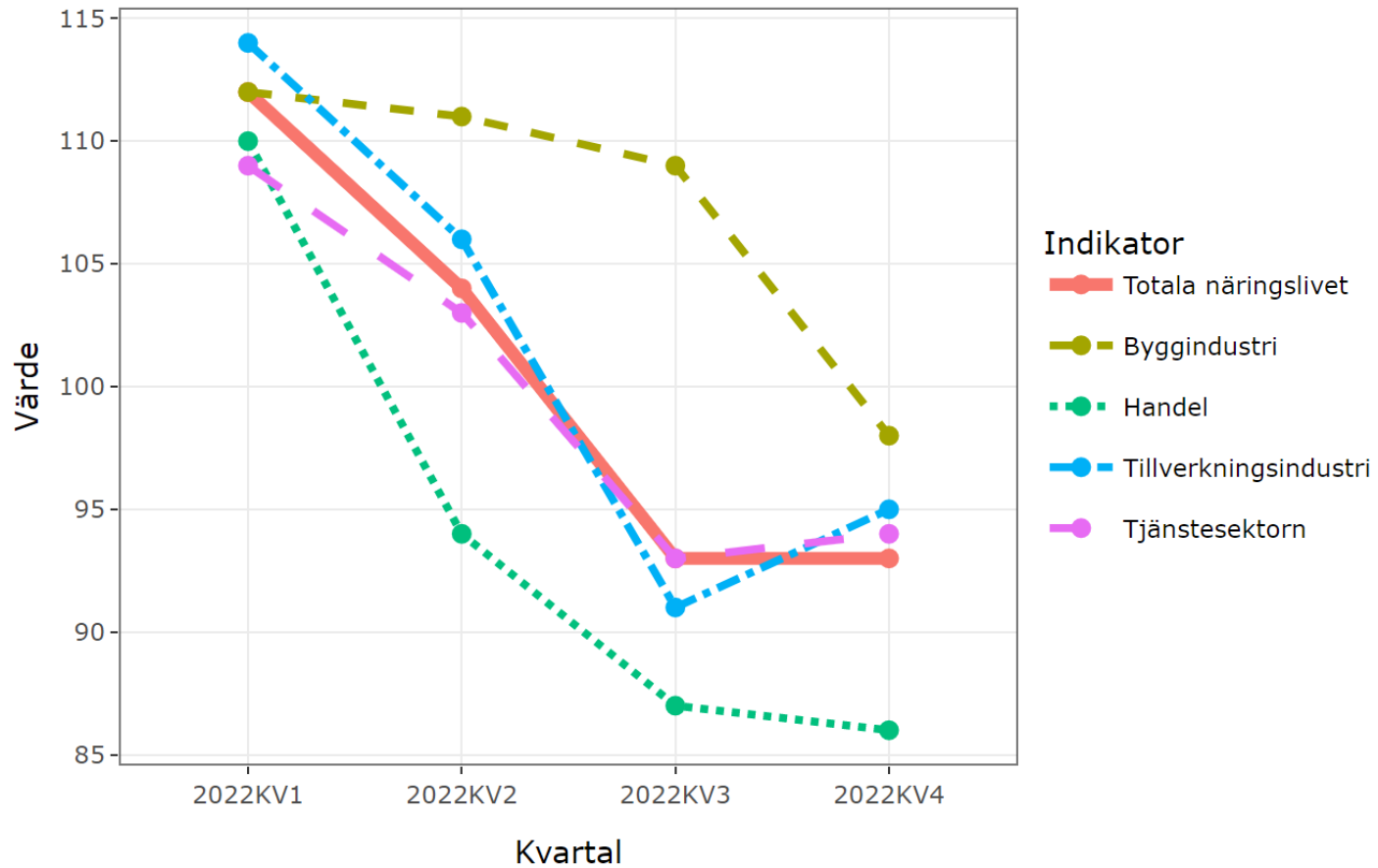


Nettotal är skillnaden mellan andelen respondenter som svarat exempelvis ökat respektive minskat eller bättre respektive sämre på en fråga.

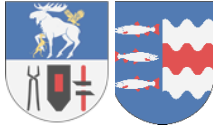


Konjunkturbarometern: kvartalsbarometern - konfidensindikatorer

Mellersta Norrland (SE32), säsongrensat

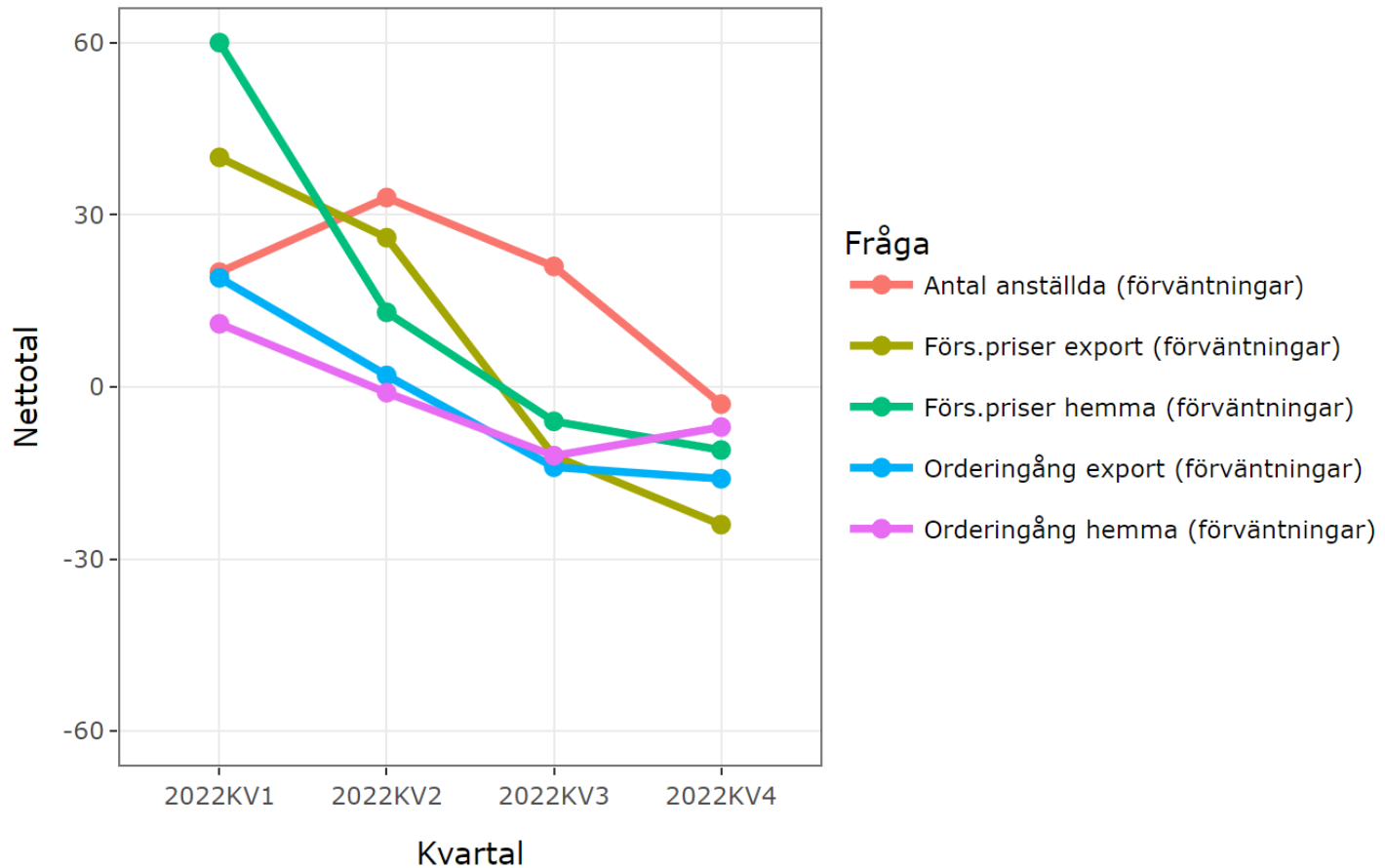


100 signalerar ett normalt stämningssläge. Ett värde mellan 90 och 100 signalerar ett svagare stämningssläge än normalt, värden under 90 signalerar ett mycket svagare läge än normalt. På liknande sätt signalerar ett värde mellan 100 och 110 ett starkare stämningssläge än normalt, och ett värde över 110 ett mycket starkare läge än normalt.



Framåtblickande indikatorer - tillverkningsindustri

Mellersta Norrland (SE32), säsongrensat

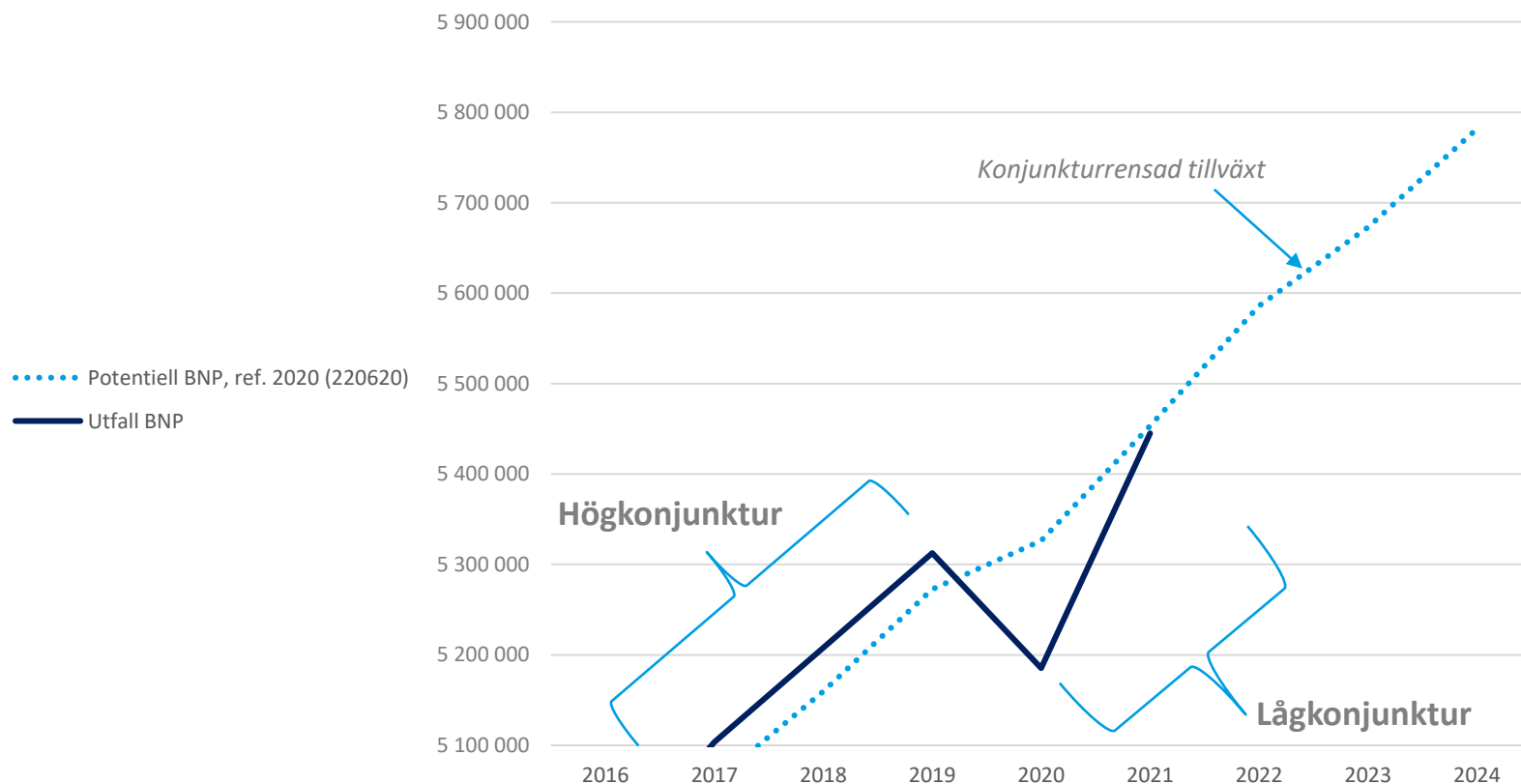


Nettotal är skillnaden mellan andelen respondenter som svarat exempelvis ökat respektive minskat eller bättre respektive sämre på en fråga.

Konjunkturläget i Sverige

- definitionen av låg- eller högkonjunktur

BNP fasta priser, kalenderkorr. (miljoner SEK) - Sverige, per år

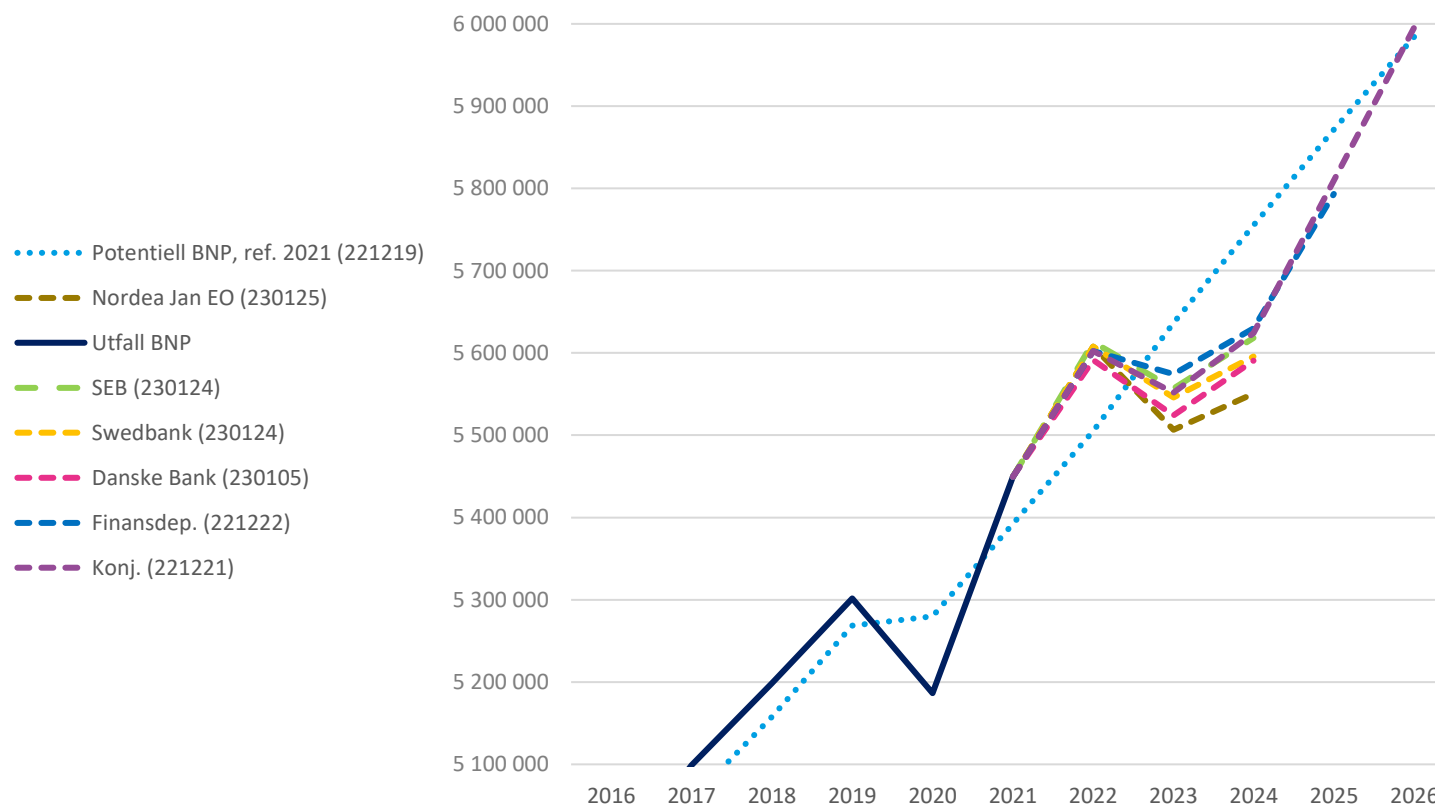


Konjunkturläget i Sverige



- nedåttrevideringarna har stannat av, ljusning?

BNP fasta priser, kalenderkorr. (miljoner SEK) - Sverige, per år

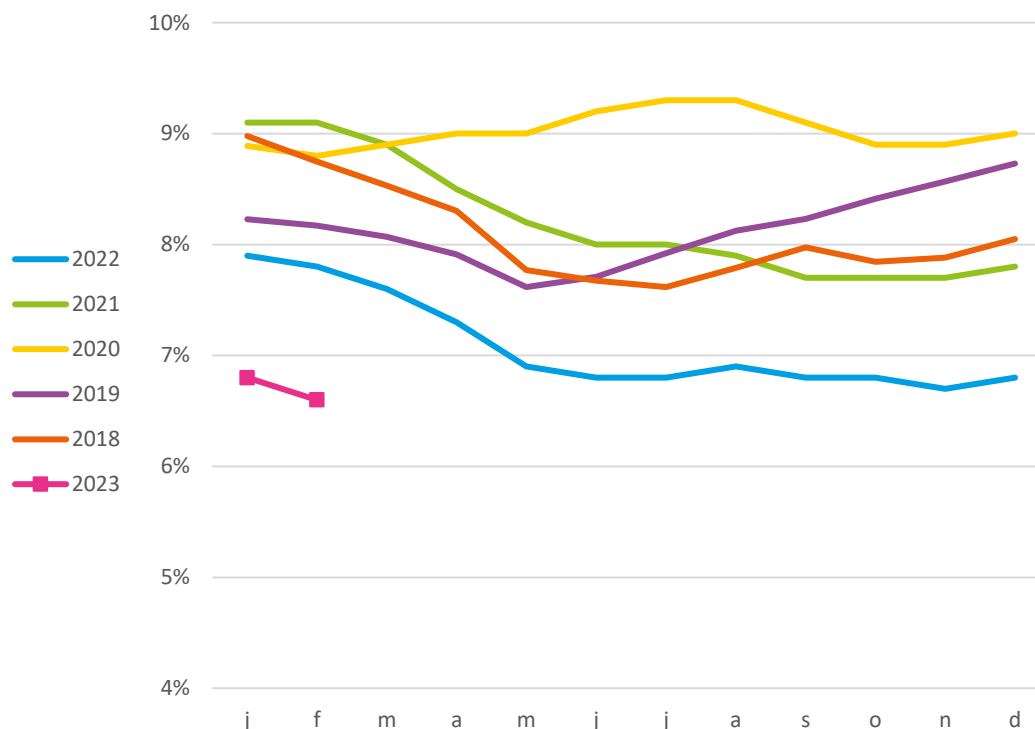


-1-2%
Tillväxttakt Riket
2023

Total arbetslöshet i Västernorrland

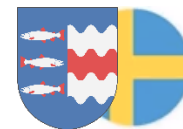


- bra utgångsläge - lägsta nivån sen innan finanskrisen

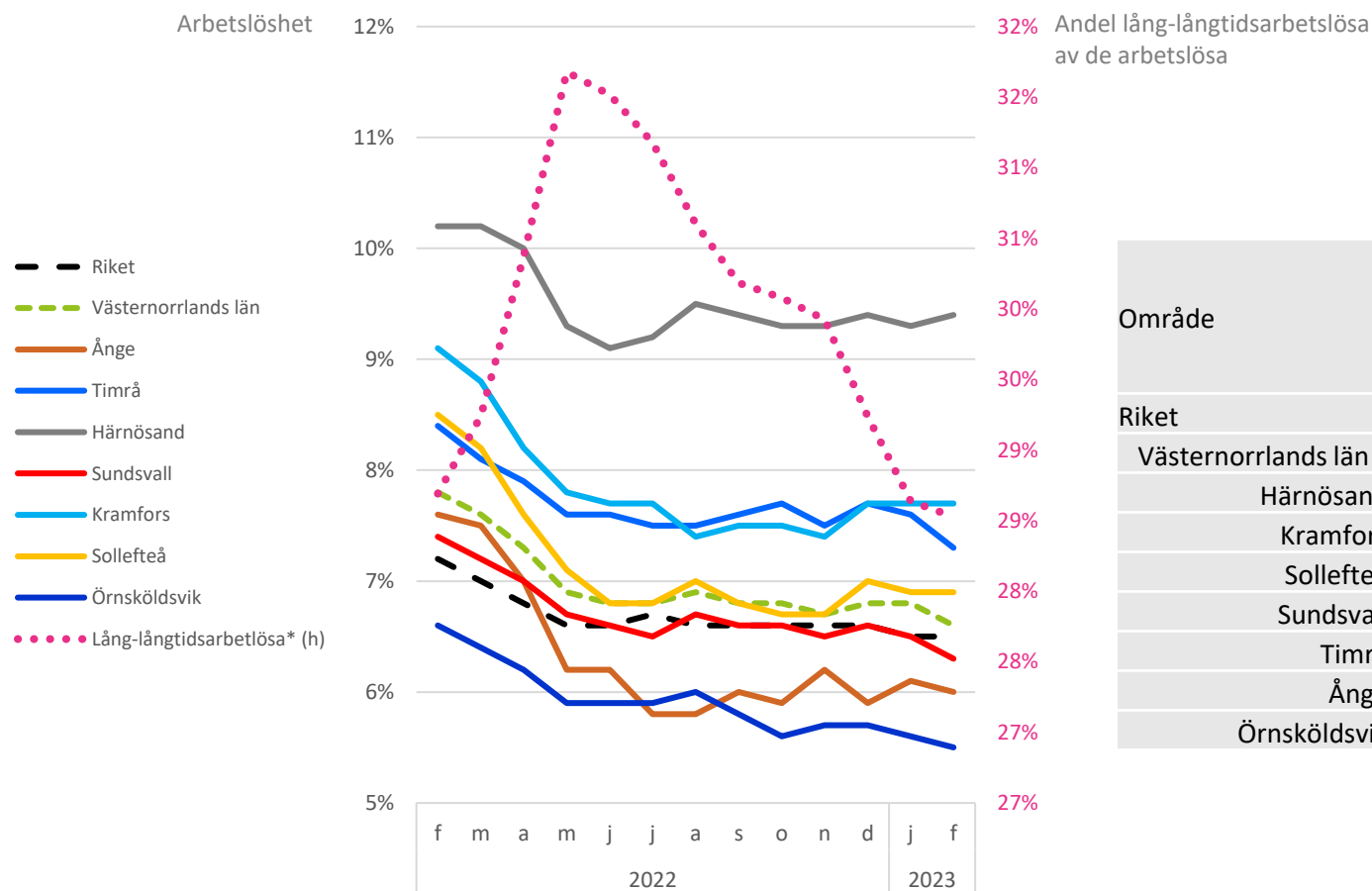


- 2018 toppade högkonjunkturen i Sverige
- 2019 rådde fortsatt en stark högkonjunktur, men under året inleddes konjunkturavmattningen – vilket syns i den stigande arbetslösheten

Arbetslöshetens utveckling

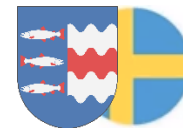


- totalen per geografi, tidsserie



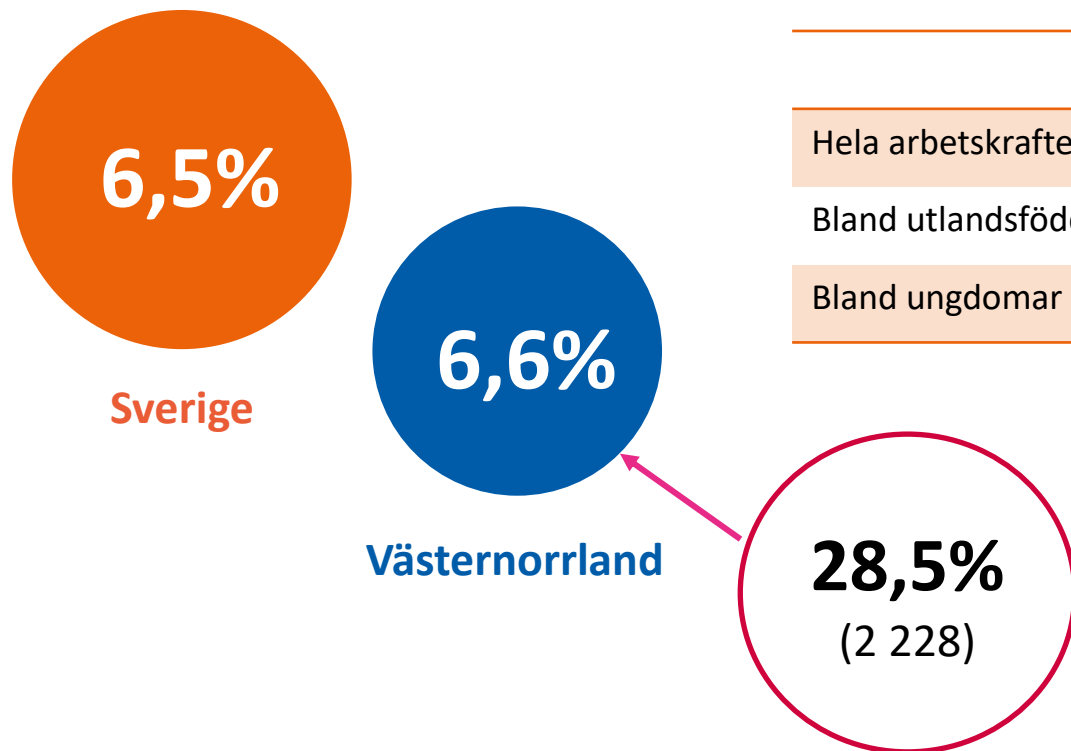
Område	Feb. -23	Förändring mot motsvarande period föregående år
Riket	6,5%	-0,7%
Västernorrlands län	6,6%	-1,2%
Härnösand	9,4%	-1,6%
Kramfors	7,7%	-1,1%
Sollefteå	6,9%	-0,8%
Sundsvall	6,3%	-1,1%
Timrå	7,3%	-1,4%
Ånge	6,0%	-1,6%
Örnsköldsvik	5,5%	-1,1%

Arbetslöshet, februari 2023



- totalt, per grupp & andel lång-långtidsarbetslösa

Utrikesfödda och ungdomar är svaga grupper på arbetsmarknaden.



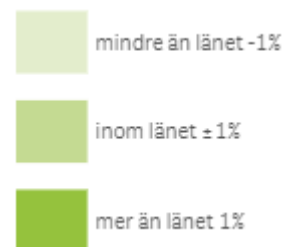
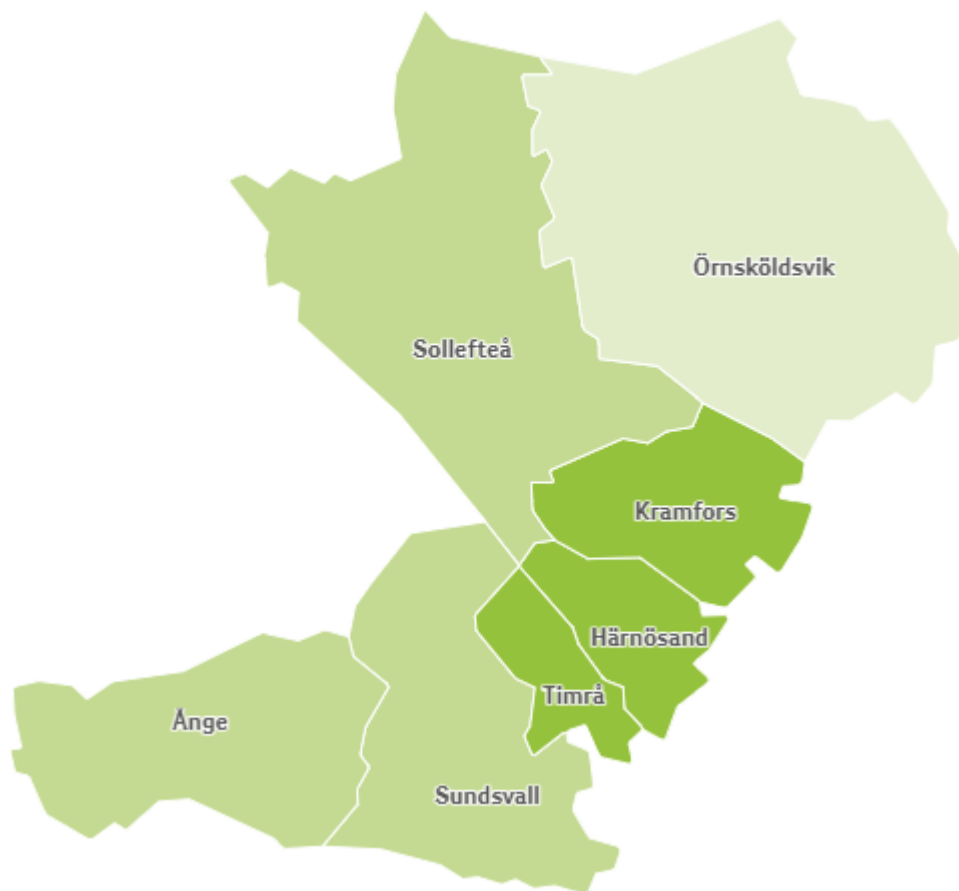
	Västernorrland	Sverige
Hela arbetskraften*	6,6%	6,5%
Bland utlandsfödda	19,9%	15,7%
Bland ungdomar	9,3%	7,7%

Andel (och antal) lång-långtidsarbetslösa (>24mån) av totalt antal arbetslösa i Västernorrland

Arbetslöshet, februari 2023



- ungdomar (18-24år)

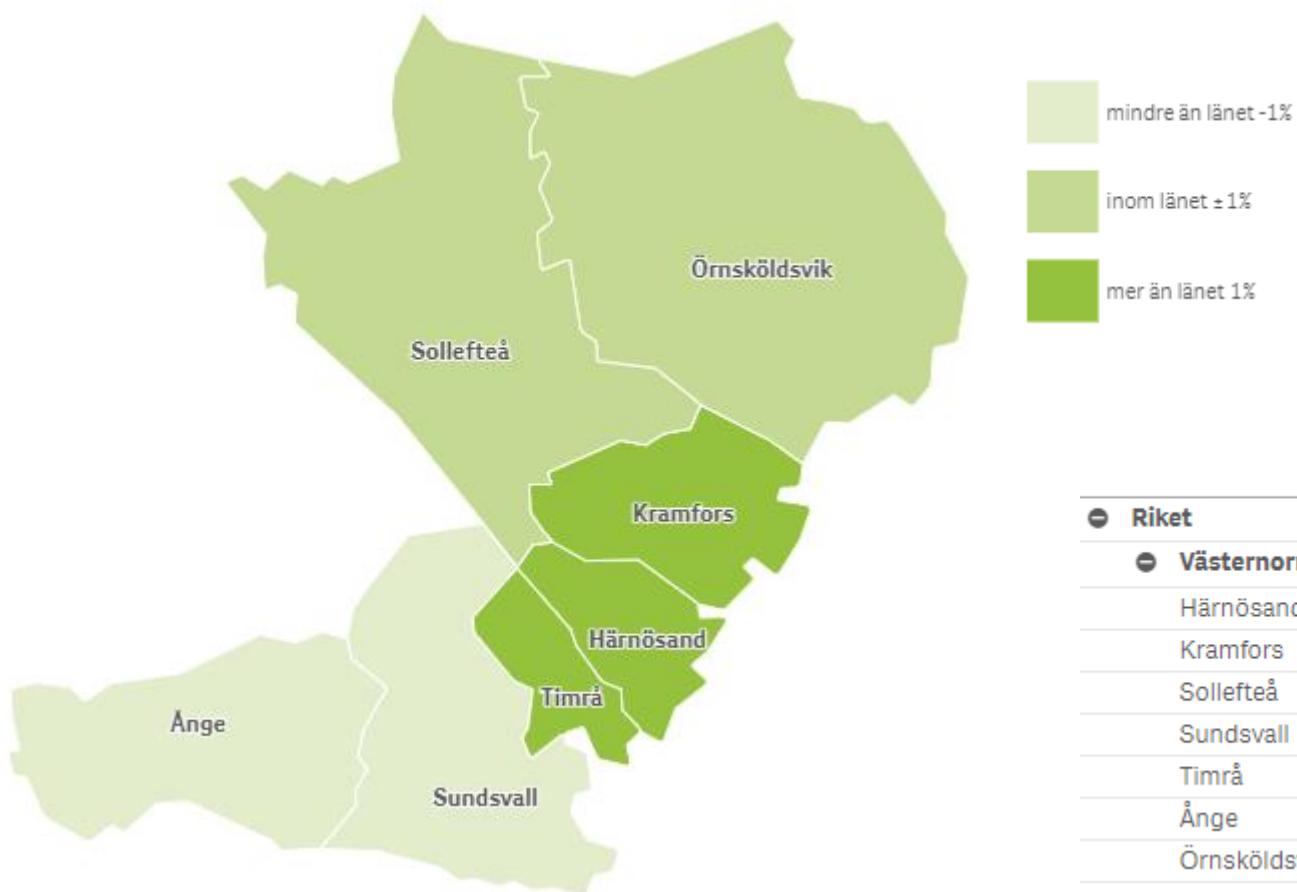


	Andel inskrivna arbetslösa av	Förändring jämfört med motsvarande
● Riket	7,7%	-1,2
● Västernorrlands län	9,3%	-2,2
Härnösand	11,0%	-2,7
Kramfors	10,6%	-4,6
Sollefteå	9,7%	-2,9
Sundsvall	9,5%	-1,1
Timrå	11,9%	-3,4
Ånge	9,7%	-1,6
Örnsköldsvik	6,4%	-2,8

Arbetslöshet, februari 2023



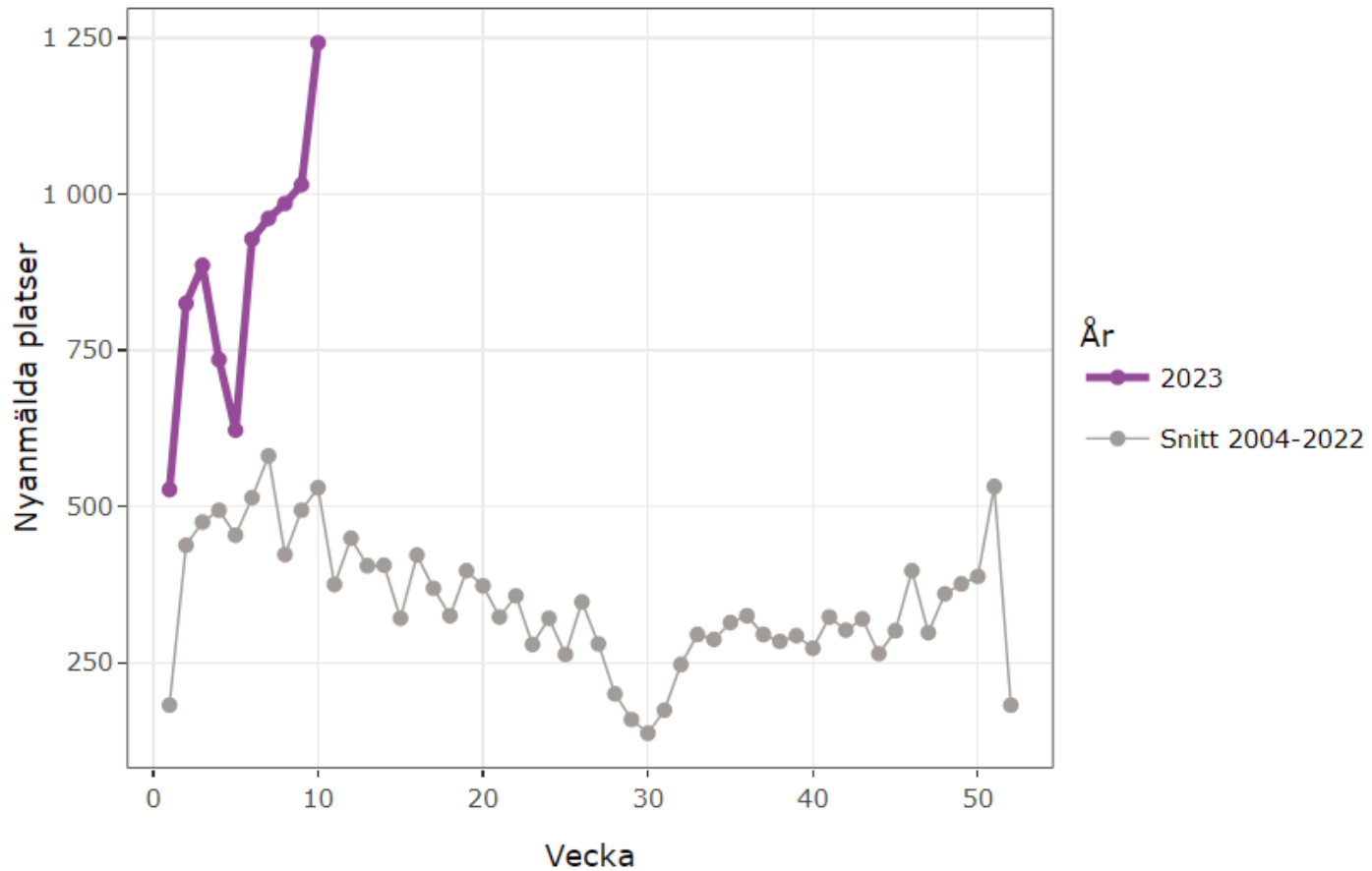
- utrikesfödda



	Andel inskrivna arbetslösa av	Förändring jämfört med motsvarande
📍 Riket	15,7%	-1,7
📍 Västernorrlands län	19,9%	-3,2
Härnösand	26,5%	-2,1
Kramfors	21,3%	-3,5
Sollefteå	19,8%	-5,0
Sundsvall	17,2%	-3,8
Timrå	21,2%	-0,6
Ånge	16,8%	-3,9
Örnsköldsvik	20,7%	-2,6



Nyanmälda plaster hos Arbetsförmedlingen Västernorrland



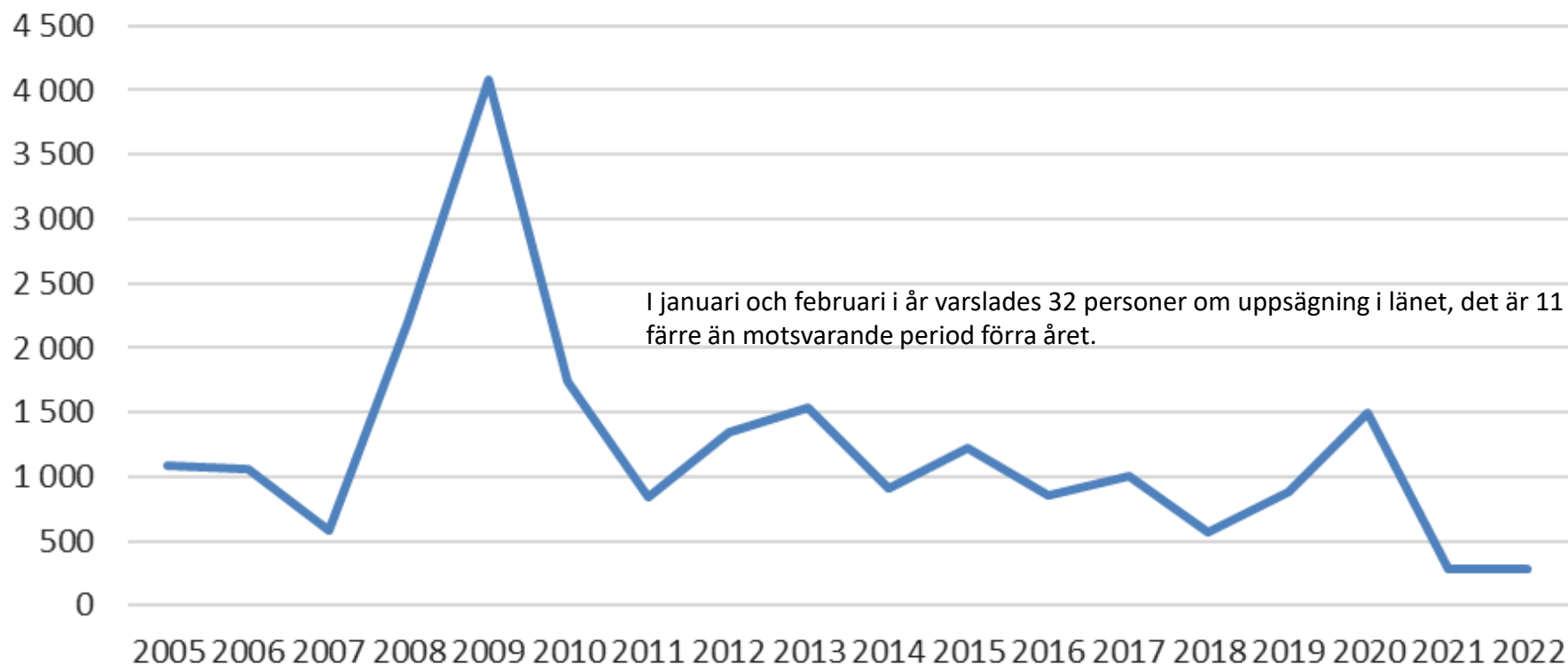
Obs. att arbetsförmedlingens platsbank fångar ungefär 50% av totalt utlysta/eftersökta tjänster på arbetsmarknaden.

Antal personer berörda av varsel om uppsägning

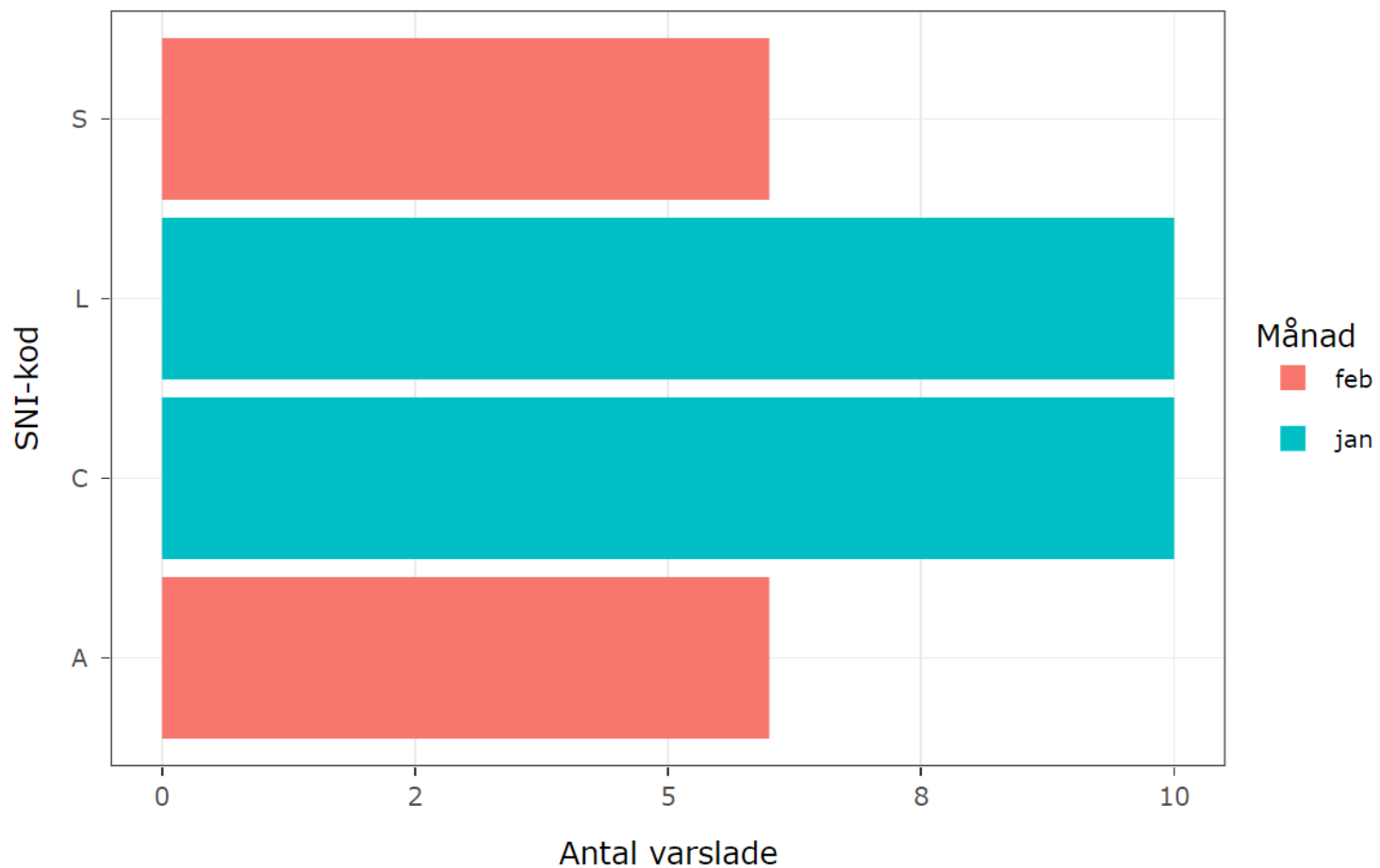
- januari-december respektive år



Antal personer berörda av varsel om uppsägning, Västernorrlands län



Varslade per bransch (SNI1) Västernorrland - 2023 till och med februari

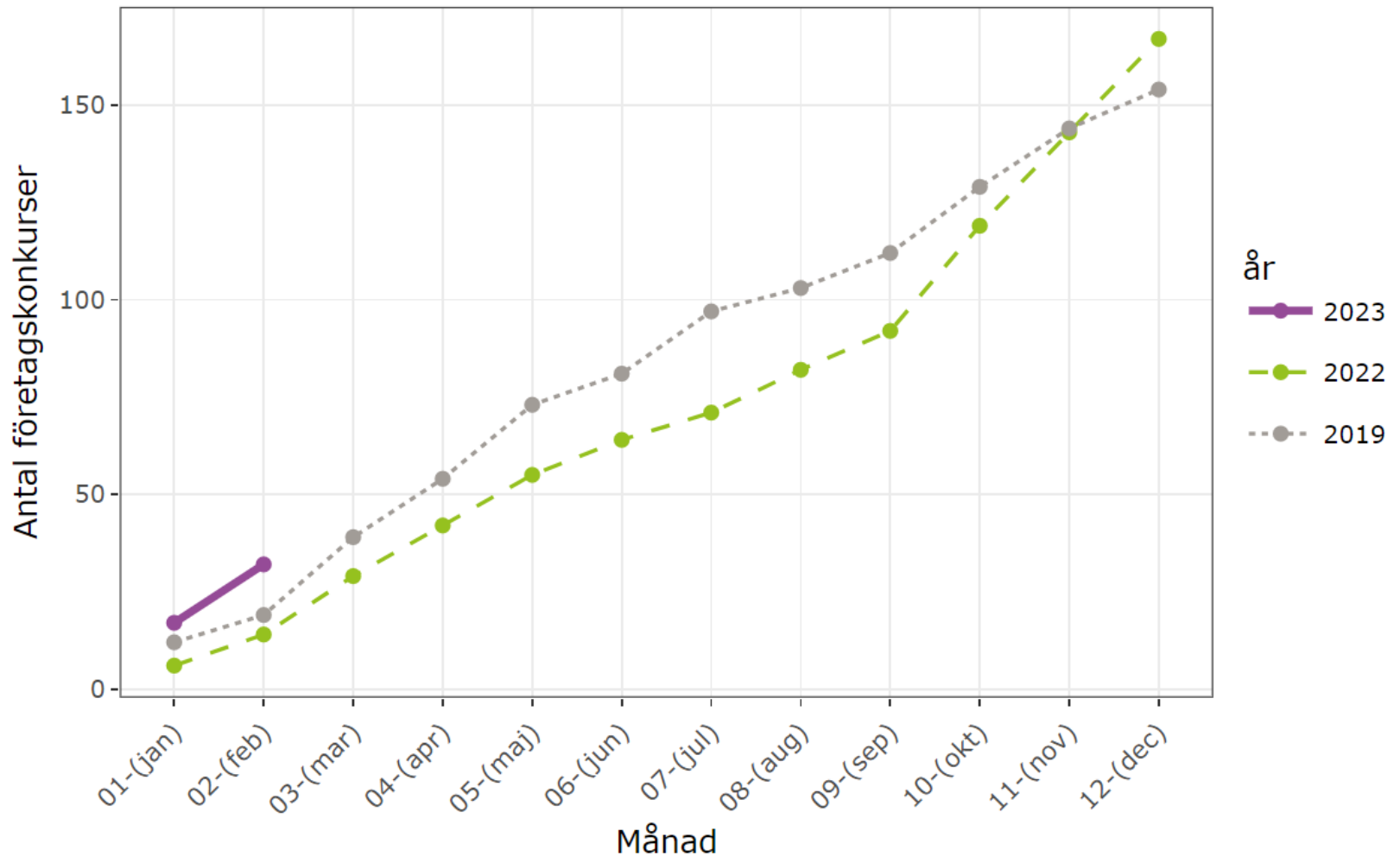


Branscher: A - Jordbruk, skogsbruk och fiske, B - Utvinning av mineral, C - Tillverkning, D - Försörjning av el, gas, värme och kyla, E - Vattenfrsj.; avloppsrening, avfallshantering och sanering, F - Bygg, G - Handel, H - Transport, I - Hotell- och restaurangverksamhet, J - IKT, K - Finans- och försäkringsverksamhet, L - Fastighetsverksamhet, M - Verksamhet inom juridik, ekonomi, vetenskap och teknik, N - Uthyrning, fastighetservice, resetjänster och andra stödtjänster, O - Offentlig förvaltning och försvar, P - Utbildning, Q - Vård och omsorg; sociala tjänster, R - Kultur, nöje och fritid, S - Annan serviceverksamhet



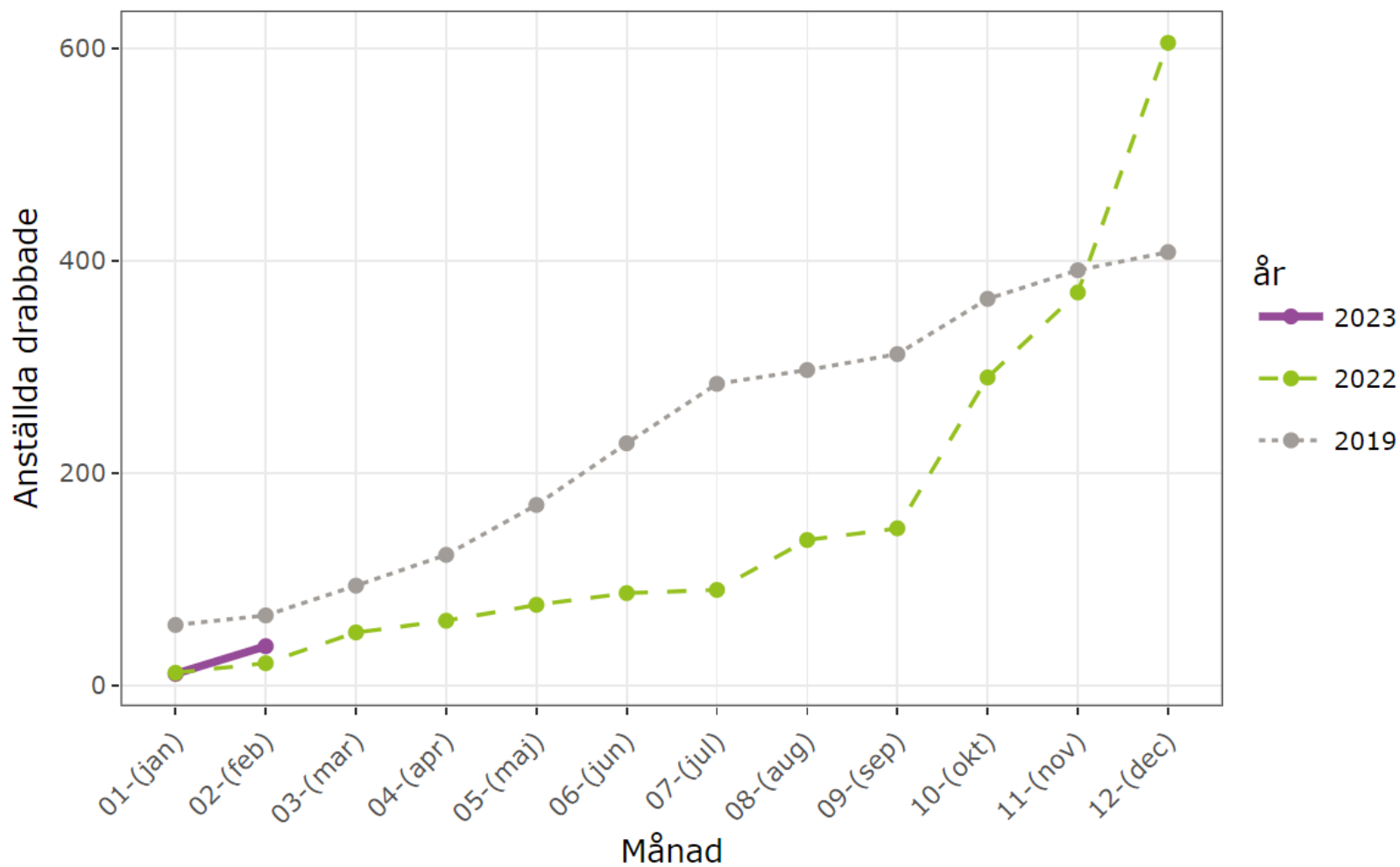
Företagskonkurser, kumulativt per månad

Västernorrlands län - (AB, HB, EF)



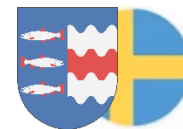
Anställda drabbade av företagskonkurser, kumulativt per månad

Västernorrlands län - (AB, HB, EF)



Arbetsmarknadsutsikter

- inskrivna arbetslösa, 16-64 år, årssnitt



Län	2020		2021		P2022		P2023		P2024	
	Andel	Antal	Andel	Antal	Andel	Antal	Andel	Antal	Andel	Antal
Västerbotten	6,4%	8 700	5,7%	7 600	4,5%	5 900	4,4%	5 900	4,4%	5 900
Västernorrland	9,0%	10 800	8,2%	9 800	7,2%	8 300	7,3%	8 500	7,4%	8 600
Jämtland	7,2%	4 600	6,2%	3 900	4,9%	3 000	4,8%	3 100	4,8%	3 100
Gävleborg	10,6%	14 800	9,9%	13 700	9,0%	12 300	9,2%	12 700	9,2%	12 700
Riket	8,5%		7,9%		6,8%		6,9%		6,9%	

