

Augusti  
2023

# Näringslivet i Västernorrland

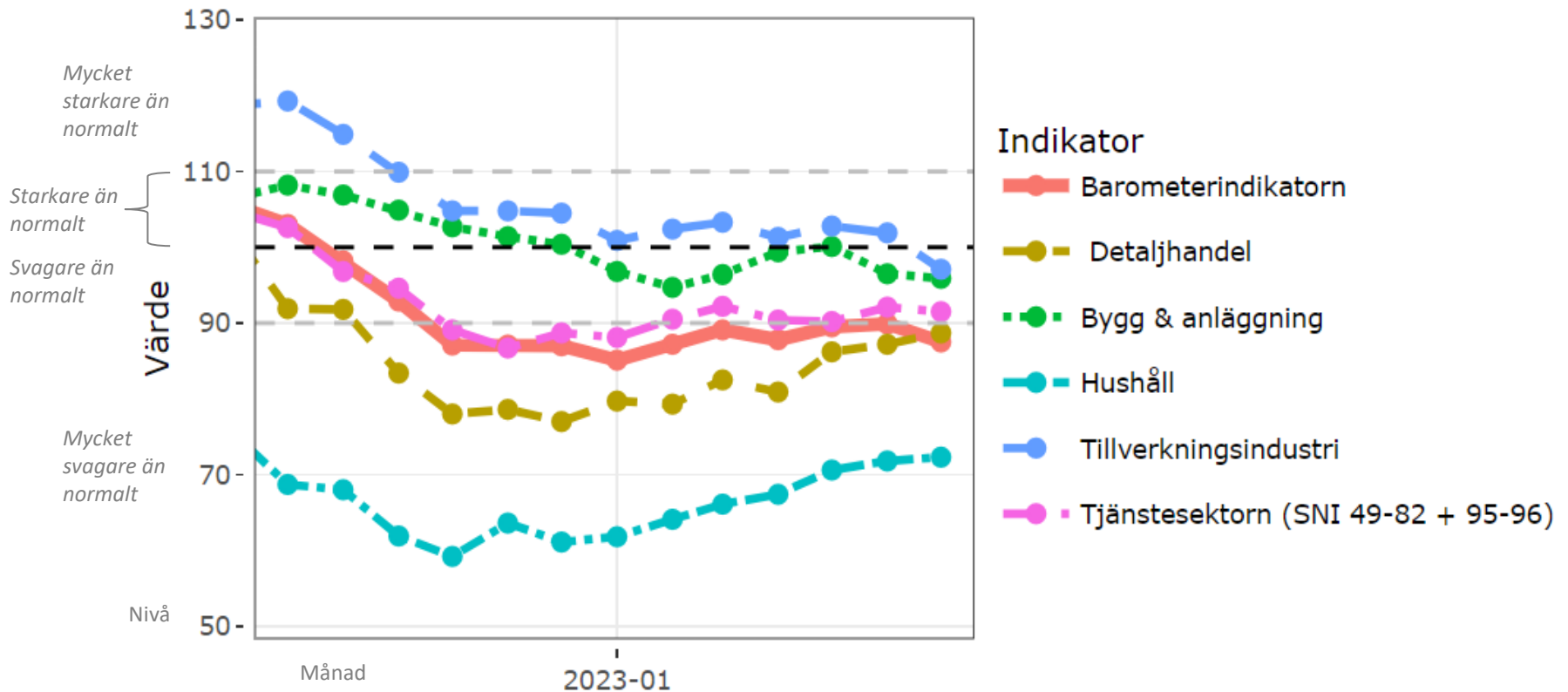
Statusrapport





# Konjunkturbarometern: månadsbarometern - konfidensindikatorer

Sverige, säsongsrensad

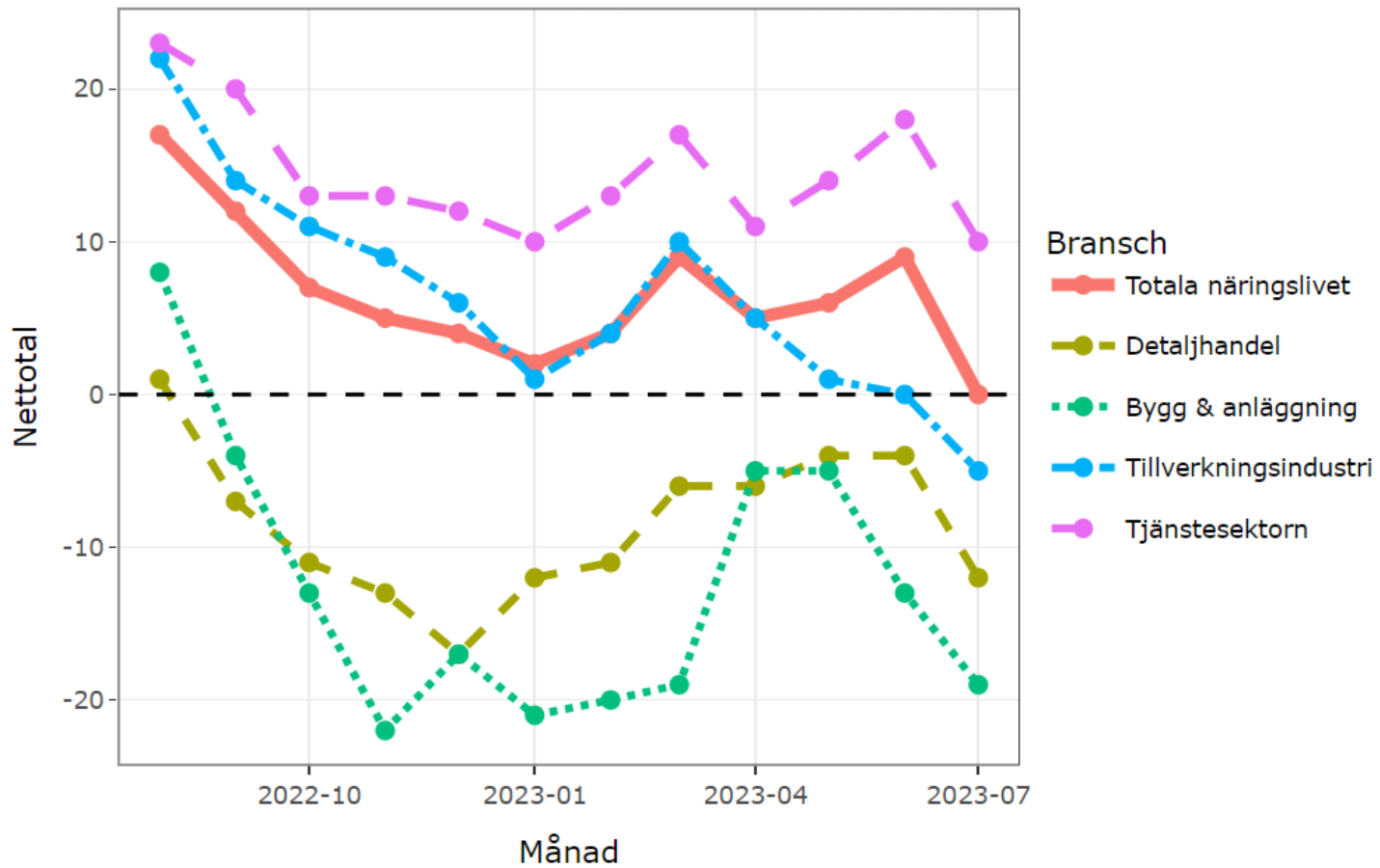


100 signalerar ett normalt stämningssläge. Ett värde mellan 90 och 100 signalerar ett svagare stämningssläge än normalt, värden under 90 signalerar ett mycket svagare läge än normalt. På liknande sätt signalerar ett värde mellan 100 och 110 ett starkare stämningssläge än normalt, och ett värde över 110 ett mycket starkare läge än normalt. Barometerindikatorn är en sammanvägning av det totala stämningssläget i svensk ekonomi och har konstruerats så att den har en god samvariation med BNP-tillväxten.



# Konjunkturbarometern: månadsbarometern - anställningsplaner

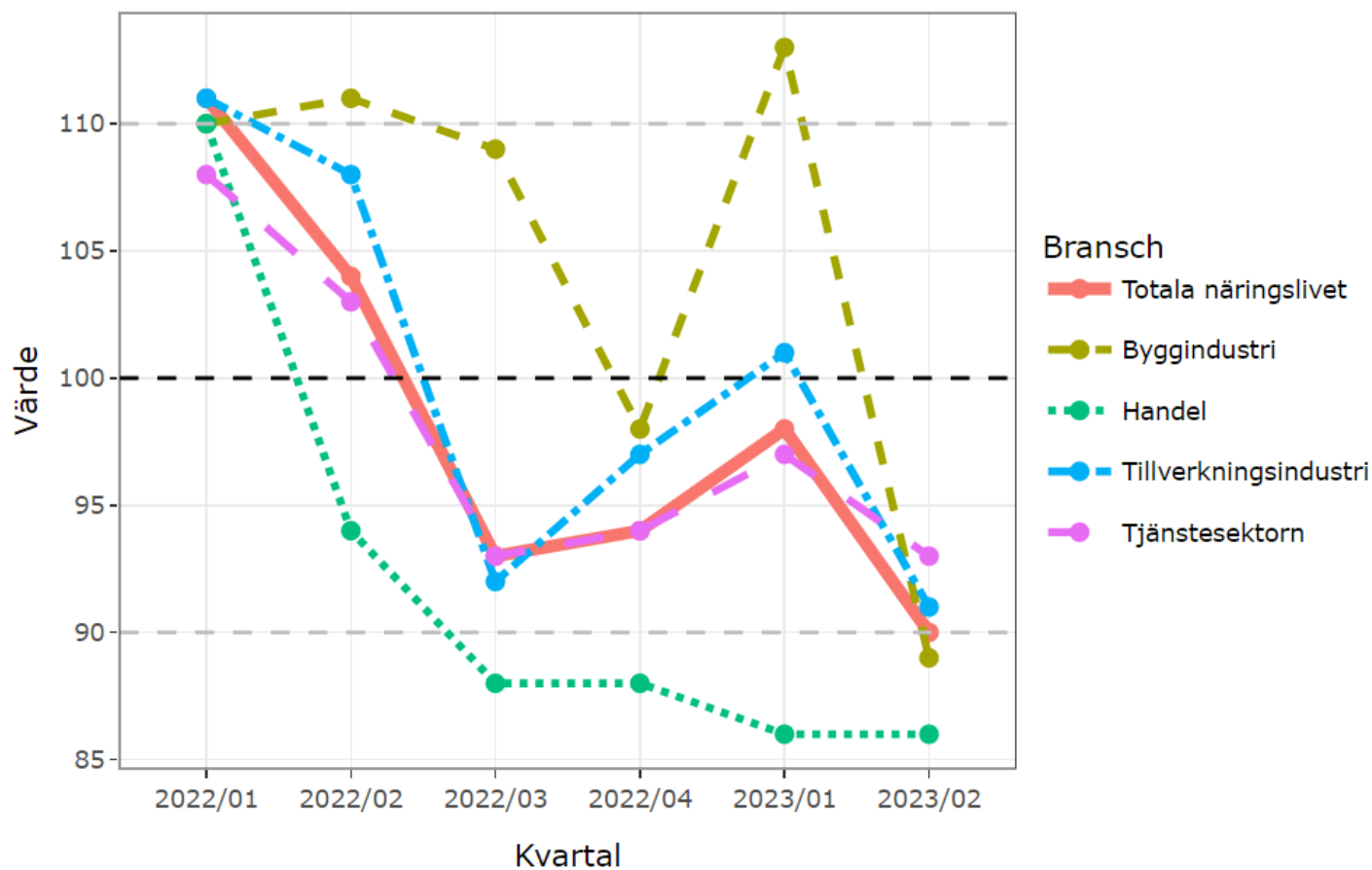
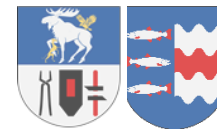
Sverige, säsongsrensad, 3 månader framåt



Nettotal är skillnaden mellan andelen respondenter som svarat exempelvis ökat respektive minskat eller bättre respektive sämre på en fråga.

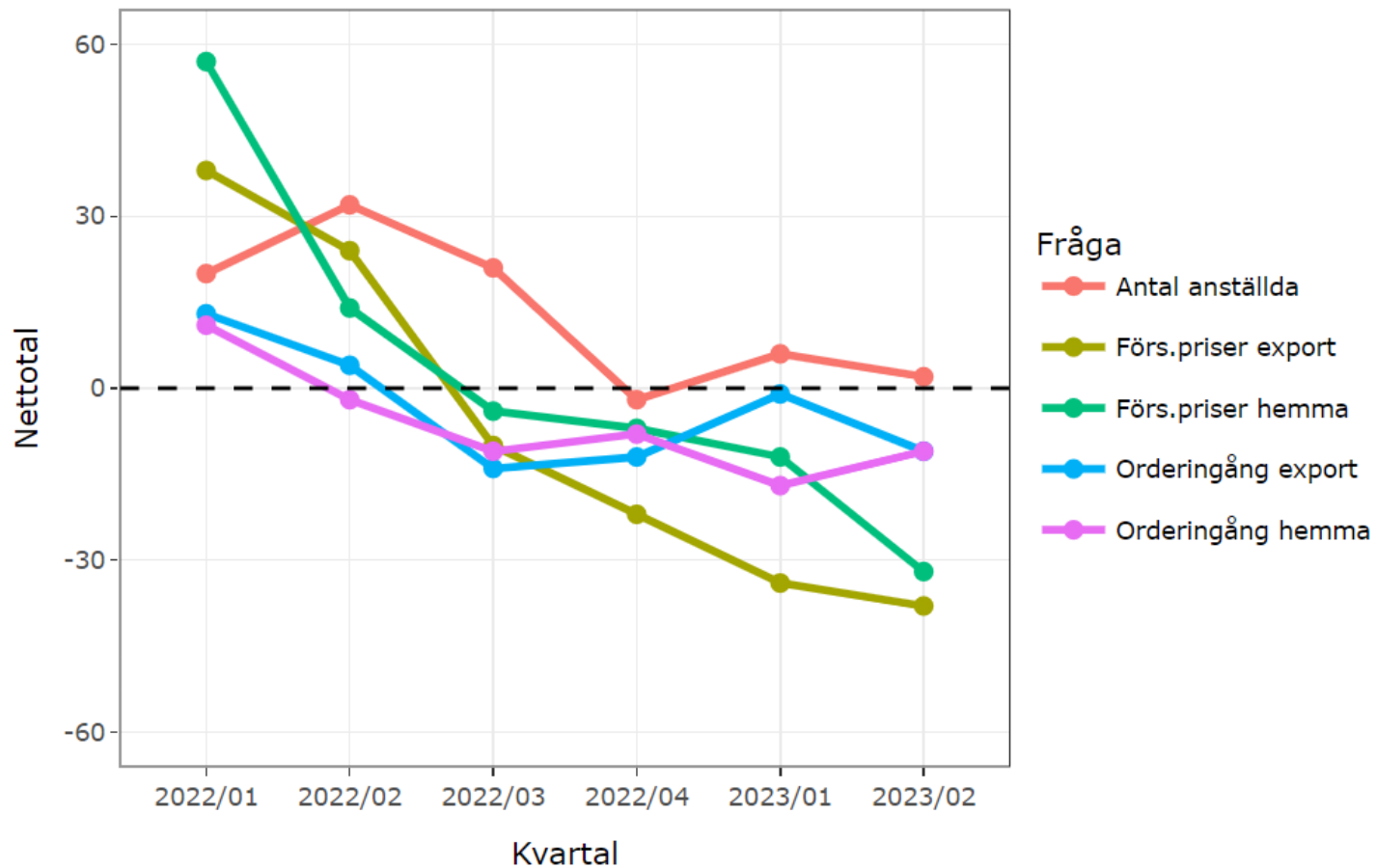
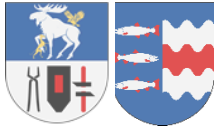
# Konjunkturbarometern: kvartalsbarometern - konfidensindikatorer

Mellersta Norrland (SE32), säsongsrensat



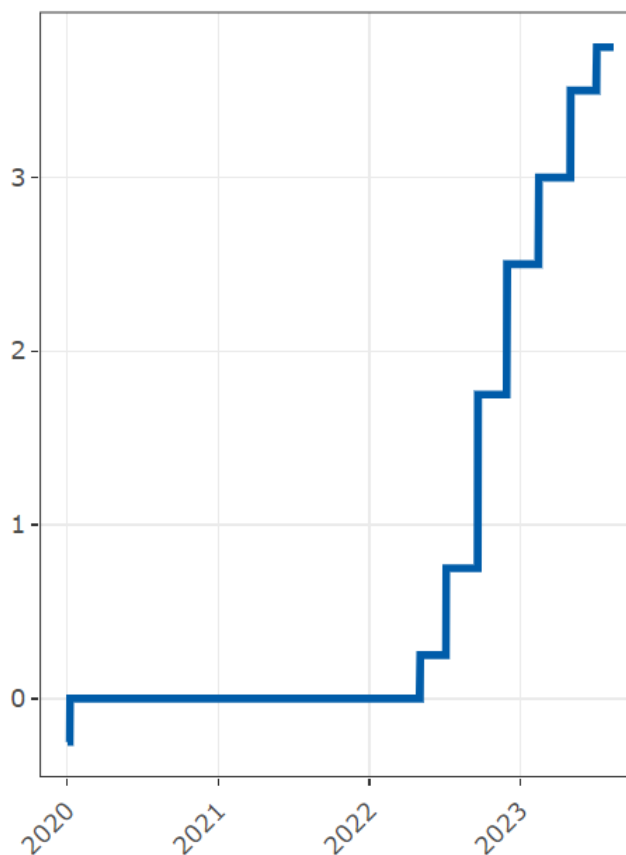
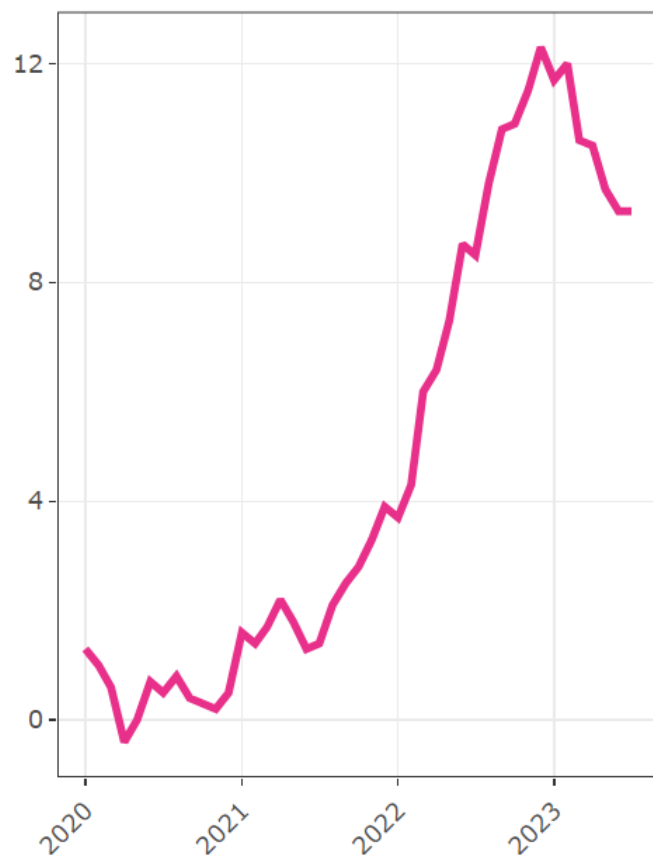
100 signalerar ett normalt stämningläge. Ett värde mellan 90 och 100 signalerar ett svagare stämningläge än normalt, värden under 90 signalerar ett mycket svagare läge än normalt. På liknande sätt signalerar ett värde mellan 100 och 110 ett starkare stämningläge än normalt, och ett värde över 110 ett mycket starkare läge än normalt.

## Framåtblickande indikatorer - tillverkningsindustri Mellersta Norrland (SE32), säsongrensat



Nettotal är skillnaden mellan andelen respondenter som svarat exempelvis ökat respektive minskat eller bättre respektive sämre på en fråga.

## Inflation (KPI) [%] & styrränta [%] Sverige

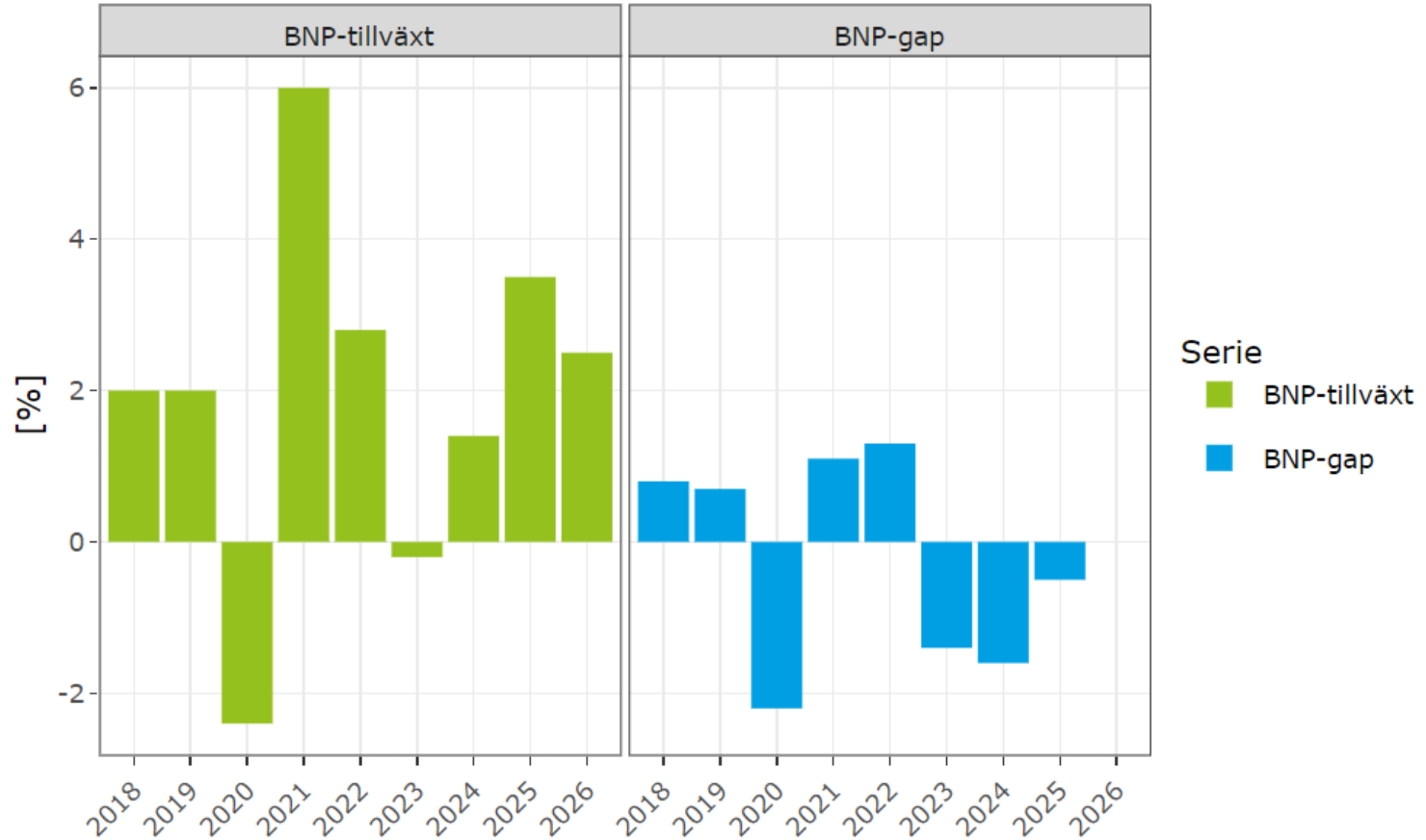


Inflation som mätt i KPI (total inflation) till vänster. Riksbankens styrränta till höger.



## Ekonomisk utveckling

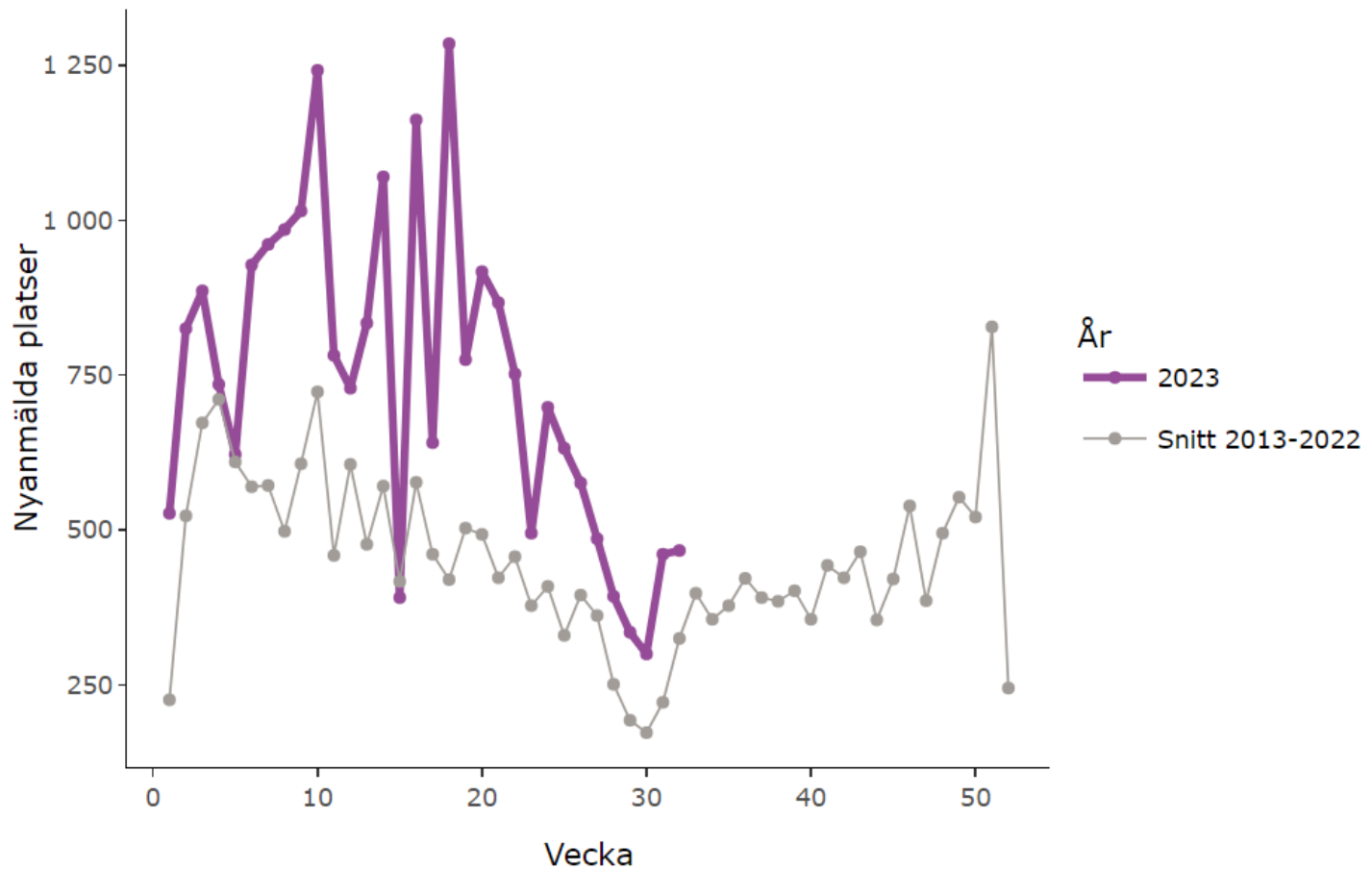
### BNP-tillväxt och BNP-gap i Sverige



*BNP-gapet* beskriver konjunkturläget: negativt gap = lågkonjunktur, positivt gap = högkonjunktur. BNP-gapet uttrycker skillnaden mellan den prognostiserade ekonomiska utvecklingen och den potentiella ekonomiska utvecklingen. Den potentiella ekonomiska utvecklingen beskriver en teoretisk konjunkturrensad ekonomisk utveckling.



## Nyanmälda plaster hos Arbetsförmedlingen Västernorrland



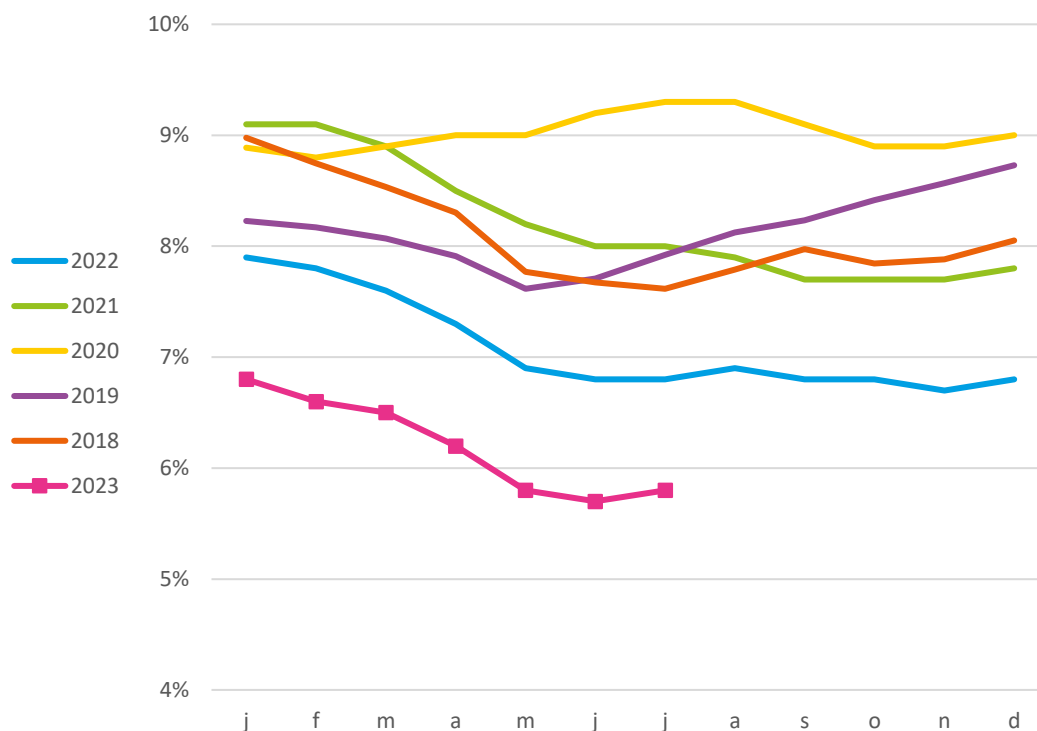
Obs. att arbetsförmedlingens platsbank fångar ungefär 50% av totalt utlysta/eftersökta tjänster på arbetsmarknaden.



# Total arbetslöshet i Västernorrland

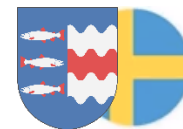


- bra utgångsläge - lägsta nivån sen innan finanskrisen

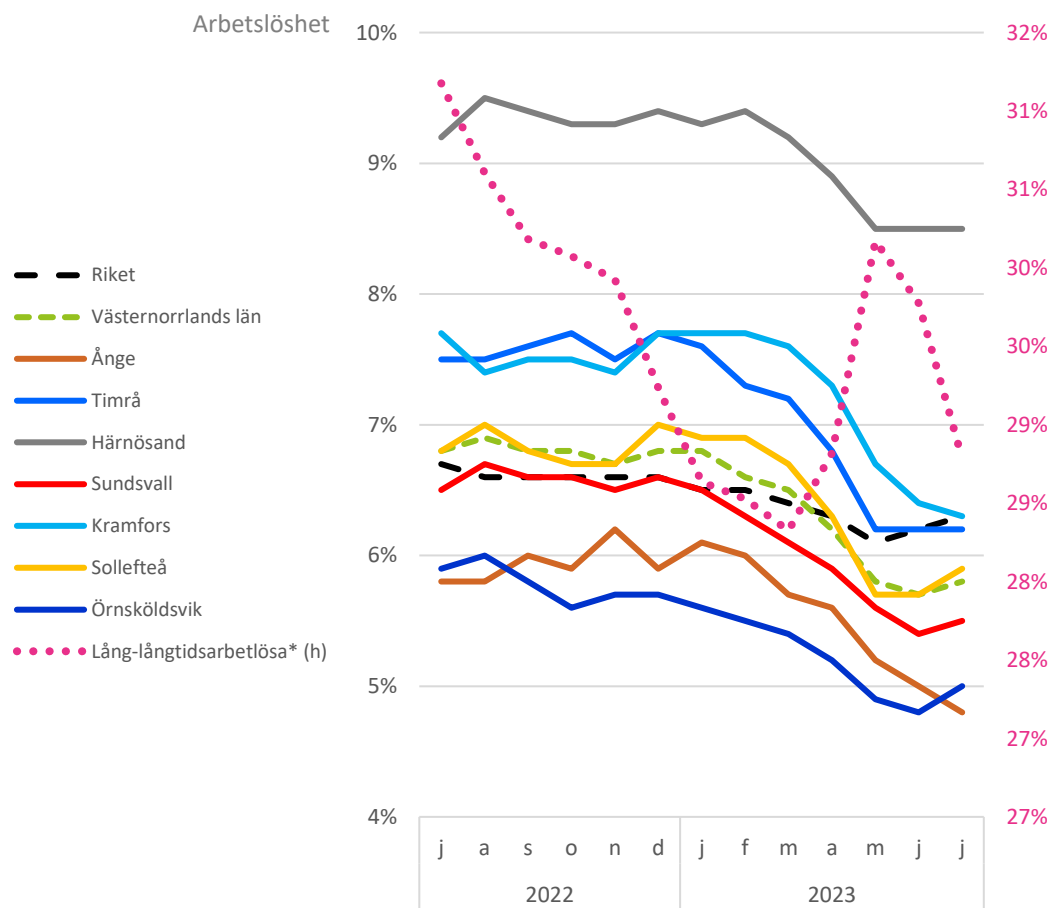


- 2018 toppade högkonjunkturen i Sverige
- 2019 rådde fortsatt en stark högkonjunktur, men under året inleddes konjunkturavmattningen – vilket syns i den stigande arbetslösheten

# Arbetslöshetens utveckling

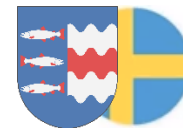


- totalen per geografi, tidsserie



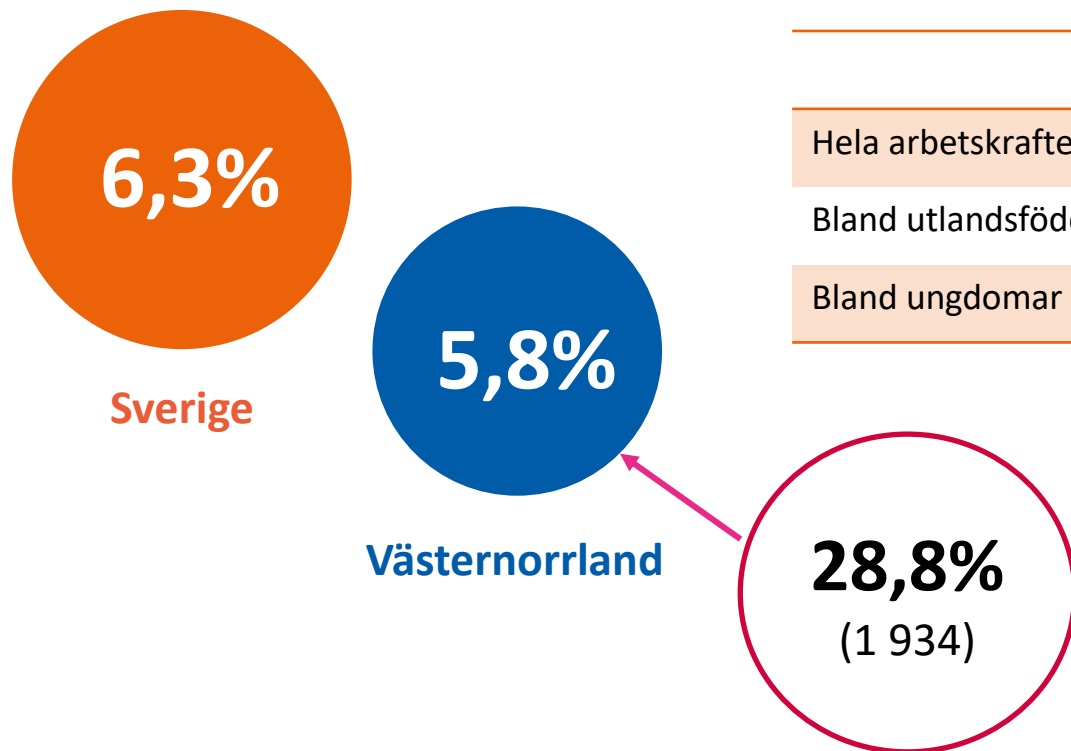
Område	Juli -23	Förändring mot motsvarande period föregående år
Riket	6,3%	-0,4%
Västernorrlands län	5,8%	-1,0%
Härnösand	8,5%	-0,7%
Kramfors	6,3%	-1,4%
Sollefteå	5,9%	-0,9%
Sundsvall	5,5%	-1,0%
Timrå	6,2%	-1,3%
Ånge	4,8%	-1,0%
Örnsköldsvik	5,0%	-0,9%

# Arbetslöshet, juli 2023



- totalt, per grupp & andel lång-långtidsarbetslösa

Utrikesfödda och ungdomar är svaga grupper på arbetsmarknaden.

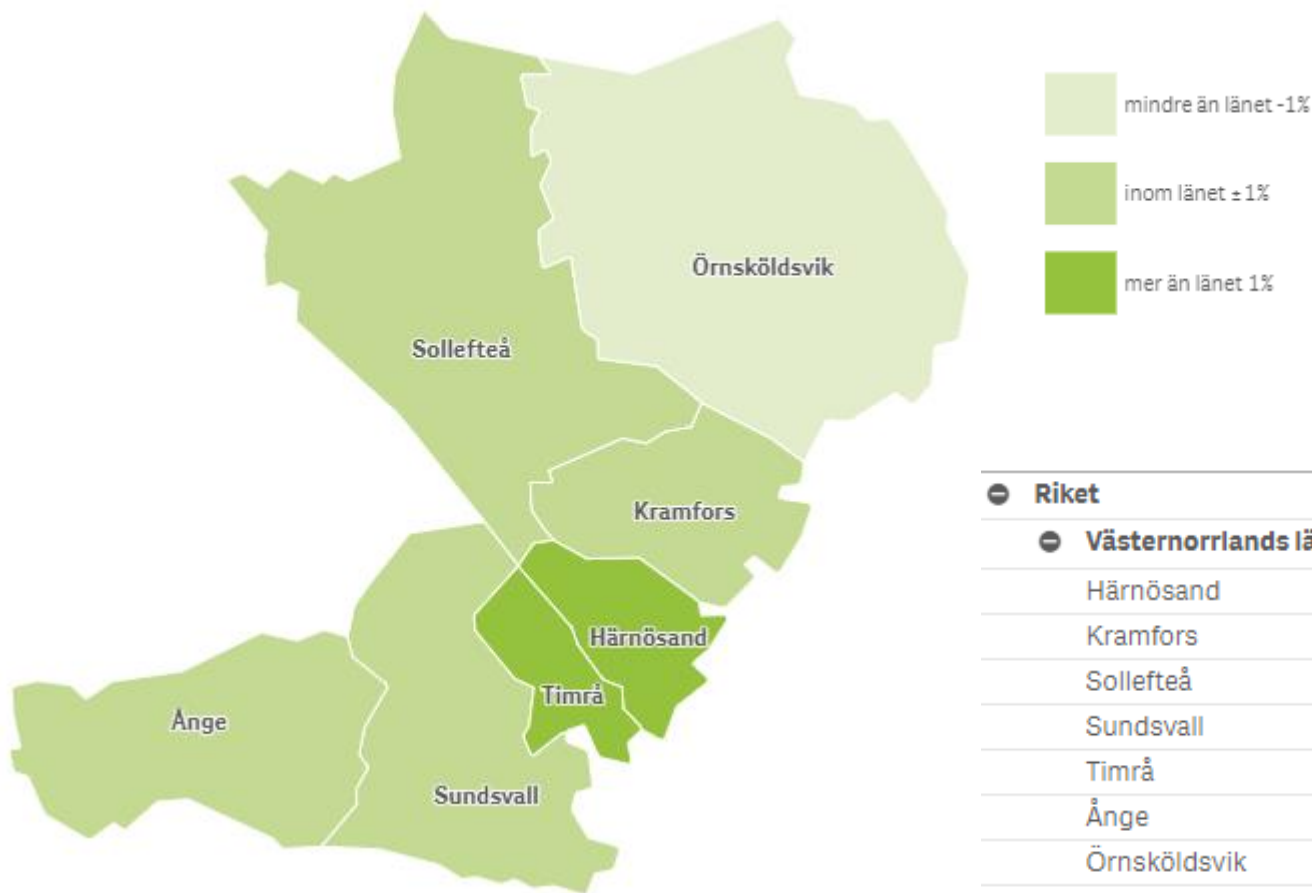


	Västernorrland	Sverige
Hela arbetskraften*	5,8%	6,3%
Bland utlandsfödda	17,7%	15,1%
Bland ungdomar	8,0%	7,6%

**Andel (och antal) lång-långtidsarbetslösa (>24mån) av totalt antal arbetslösa i Västernorrland**

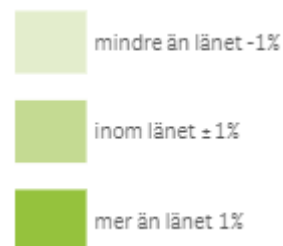
# Arbetslöshet, juli 2023

- ungdomar (18-24år)



# Arbetslöshet, juli 2023

- utrikesfödda



	Andel inskrivna arbetslösa av	Förändring jämfört med motsvarande
📍 Riket	<b>15,1%</b>	<b>-1,3</b>
📍 Västernorrlands län	<b>17,7%</b>	<b>-3,6</b>
Härnösand	24,1%	-2,9
Kramfors	17,9%	-4,4
Sollefteå	18,6%	-2,3
Sundsvall	15,1%	-4,0
Timrå	18,4%	-2,5
Ånge	14,5%	-3,0
Örnsköldsvik	18,6%	-3,8

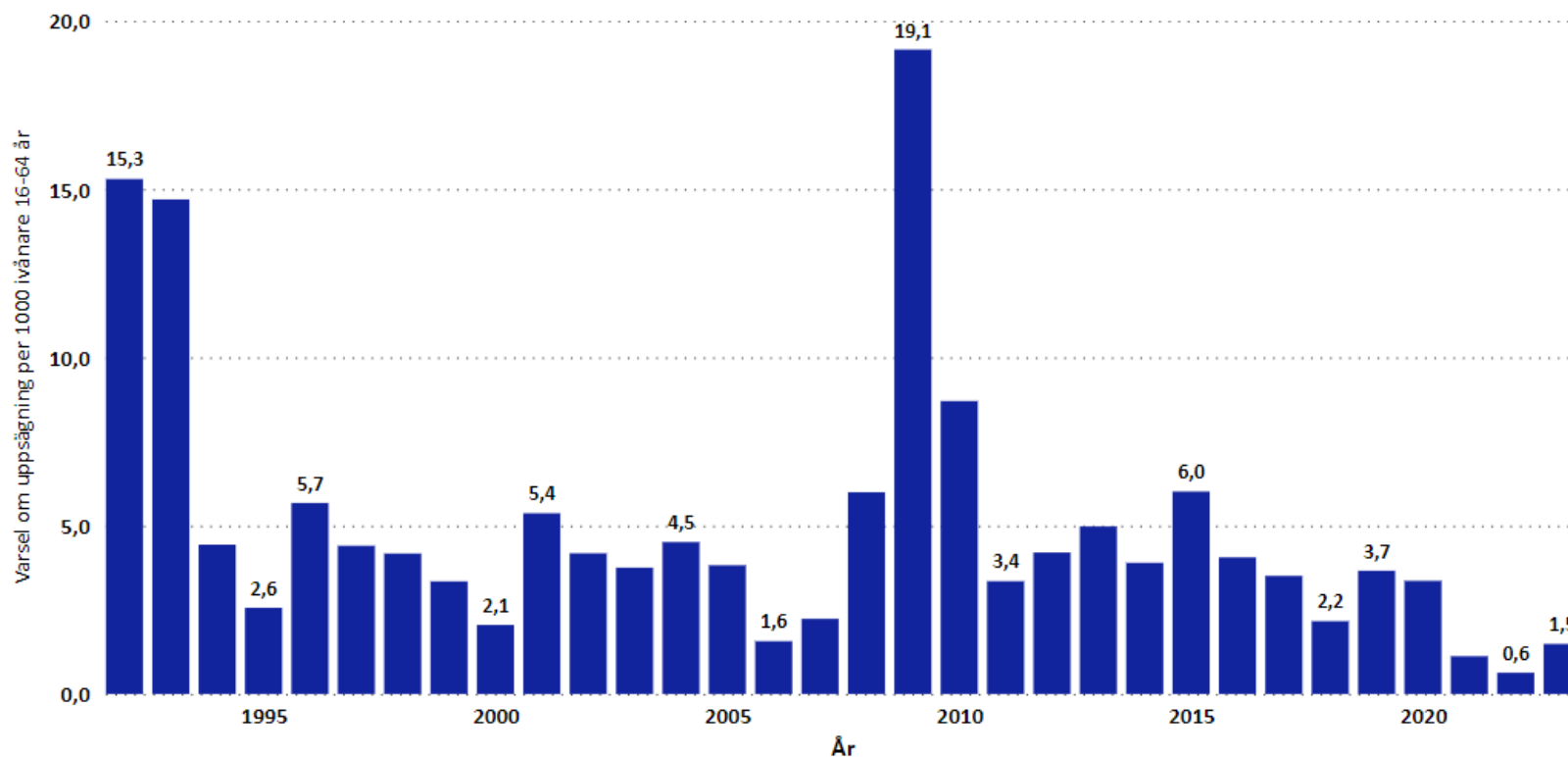
# Antal personer berörda av varsel om uppsägning

- januari-juli respektive år



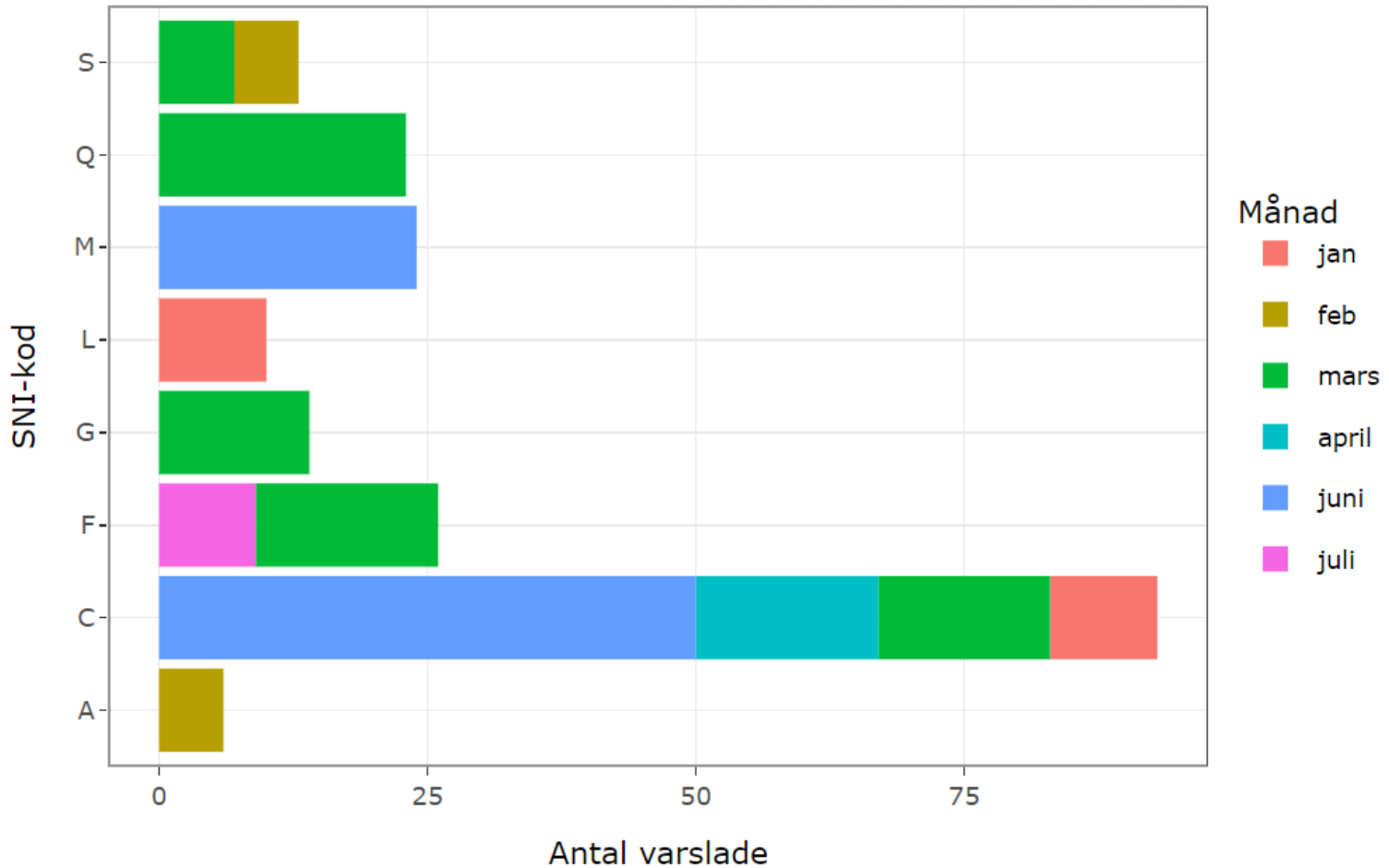
Antal varslade om uppsägning per 1000 invånare 16-64 år, ackumulerat per månad respektive år

Månad ● Jul



Källa: Arbetsförmedlingen, bearbetad statistik

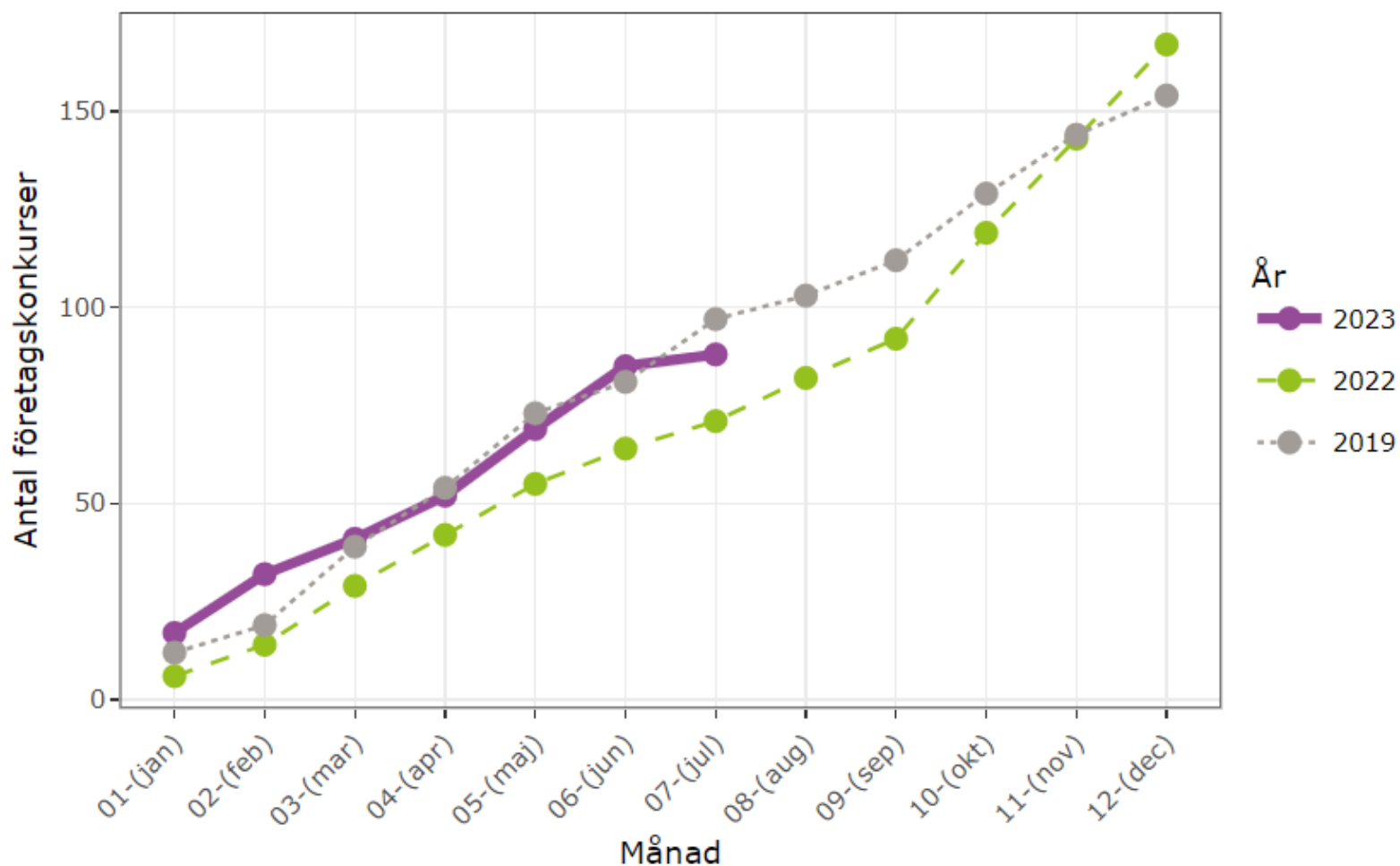
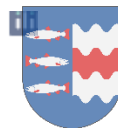
## Varslade per bransch (SNI1) Västernorrlands län - 2023 till och med juli



**Branscher:** A - Jordbruk, skogsbruk och fiske, B - Utvinning av mineral, C - Tillverkning, D - Försörjning av el, gas, värme och kyla, E - Vattenfrsj.; avloppsrening, avfallshantering och sanering, F - Bygg, G - Handel, H - Transport, I - Hotell- och restaurangverksamhet, J - IKT, K - Finans- och försäkringsverksamhet, L - Fastighetsverksamhet, M - Verksamhet inom juridik, ekonomi, vetenskap och teknik, N - Uthyrning, fastighetservice, resetjänster och andra stödtjänster, O - Offentlig förvaltning och försvar, P - Utbildning, Q - Vård och omsorg; sociala tjänster, R - Kultur, nöje och fritid, S - Annan serviceverksamhet

# Företagskonkurser (AB, HB, EF), kumulativt per månad

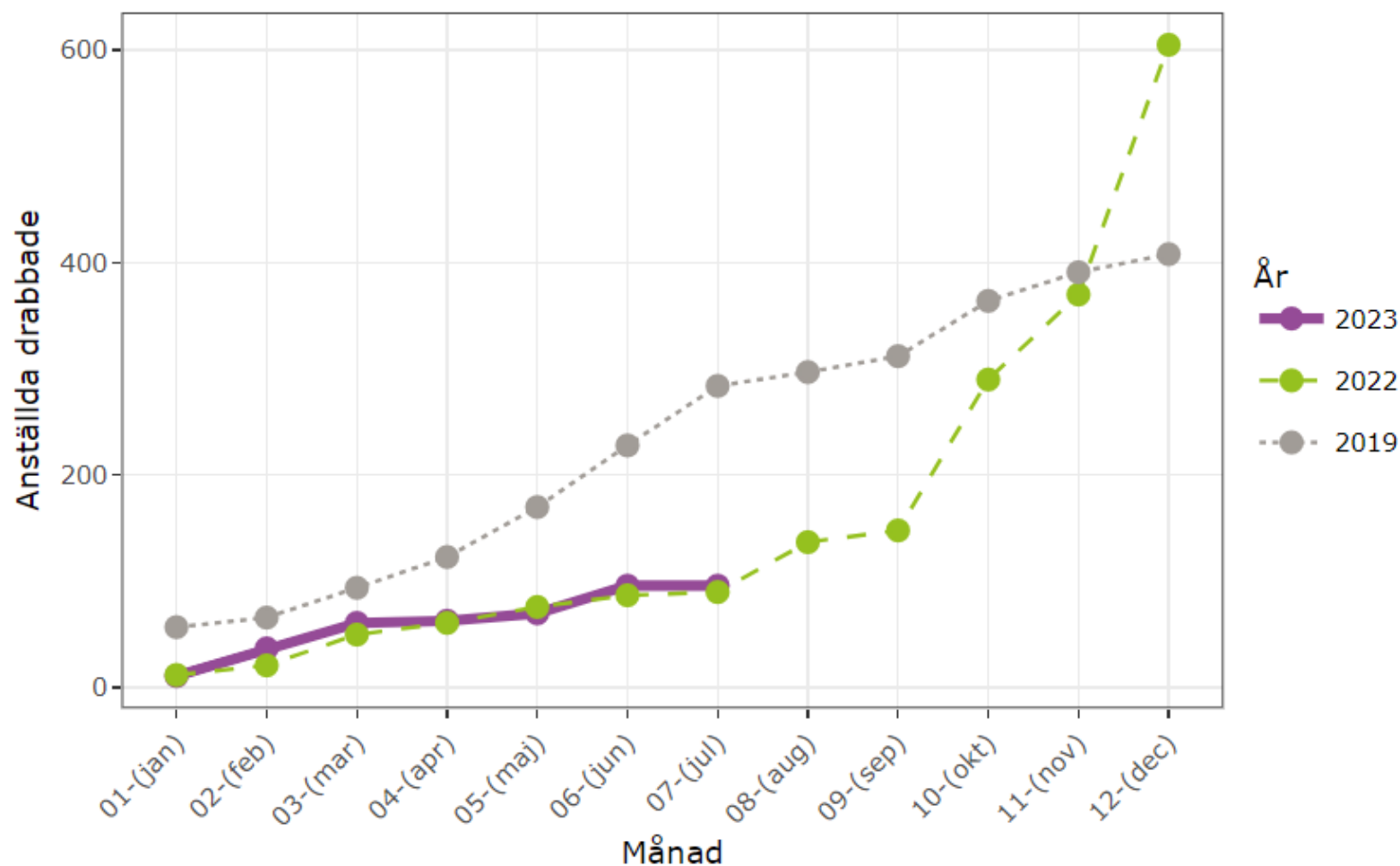
Västernorrlands län - (AB, HB, EF)





# Anställda drabbade av företagskonkurser, kumulativt per månad

Västernorrlands län - (AB, HB, EF)



# Anställda berörda av konkurser per bransch (SNI1), kumulativt

Västernorrlands län - 2023 till och med juli

