

Komplement till Förstudie till samverkansplan för samhällsentreprenörskap

Samhällsentreprenörskap, sociala företag och social ekonomi

Nuläge 2023



Om social ekonomi

Socialt företagande får alltmer uppmärksamhet internationellt, inte minst inom EU. Aktörer och idéer inom den Social ekonomi fokuserar ofta på långsiktiga mål och hållbara verksamheter både ekonomiskt, socialt och miljömässigt. Företagande inom den sociala sektorn har ofta andra drivkrafter, incitament och behov än traditionellt företagande. En satsning på att understödja sociala företag kan ex hjälpa regioner, kommuner och platser att nå sina hållbarhetsmål och främja en grönare ekonomi eller att möta sociala utmaningar i lokalsamhället.

Europeiska kommissionens analyser visar att det är värt att satsa på social ekonomi och ser social ekonomi som en del i lösningen på komplexa samhällsutmaningar. Europeiska kommissionen antog 2021 en handlingsplan för social ekonomi och satsar 2,5 miljarder Euro under en 7-årsperiod. Länderna i Europa arbetar på olika sätt med social ekonomi och det finns andra länder i Europa som har kommit längre än Sverige.

I Sverige har Tillväxtverkets och Vinnovas uppdrag kopplade till regeringens strategi för socialt företagande avslutats.

Inom området råder en otydlighet gällande definitioner, retorik och effekter vilket delvis kan hämma utveckling och satsningar. Begreppen samhälls-entreprenörskap och sociala företag används parallellt. Europeiska kommissionen använder det mer övergripande begreppet social ekonomi i vilket sociala företag innefattas. Begreppet social ekonomi används även av vissa svenska aktörer. Sverige har ingen fastlagd definition av sociala företag.

Mötesplats Social Innovation har utsetts till nationellt kompetenscenter. En kartläggning som MSI gjort visar att Sveriges sociala företag klarat pandemin bra men att det saknas stöd. Sveriges kommuner och regioner har tagit fram en handbok om sociala företag och samhälls-entreprenörskap för kommuner och regioner och arbetat med implementering tillsammans med tolv kommuner. En del regioner har tagit fram egna strategier för arbetet med sociala företag. I juni 2023 samlas internationella aktörer inom social ekonomi på en konferens i Göteborg.

Nuläget i Europa

EU ser social ekonomi som ett sätt att uppnå både ekonomiska och sociala mål, vilket bidrar till en mer inkluderande, hållbar och resilient europeisk ekonomi.



Action Plan for the Social Economy

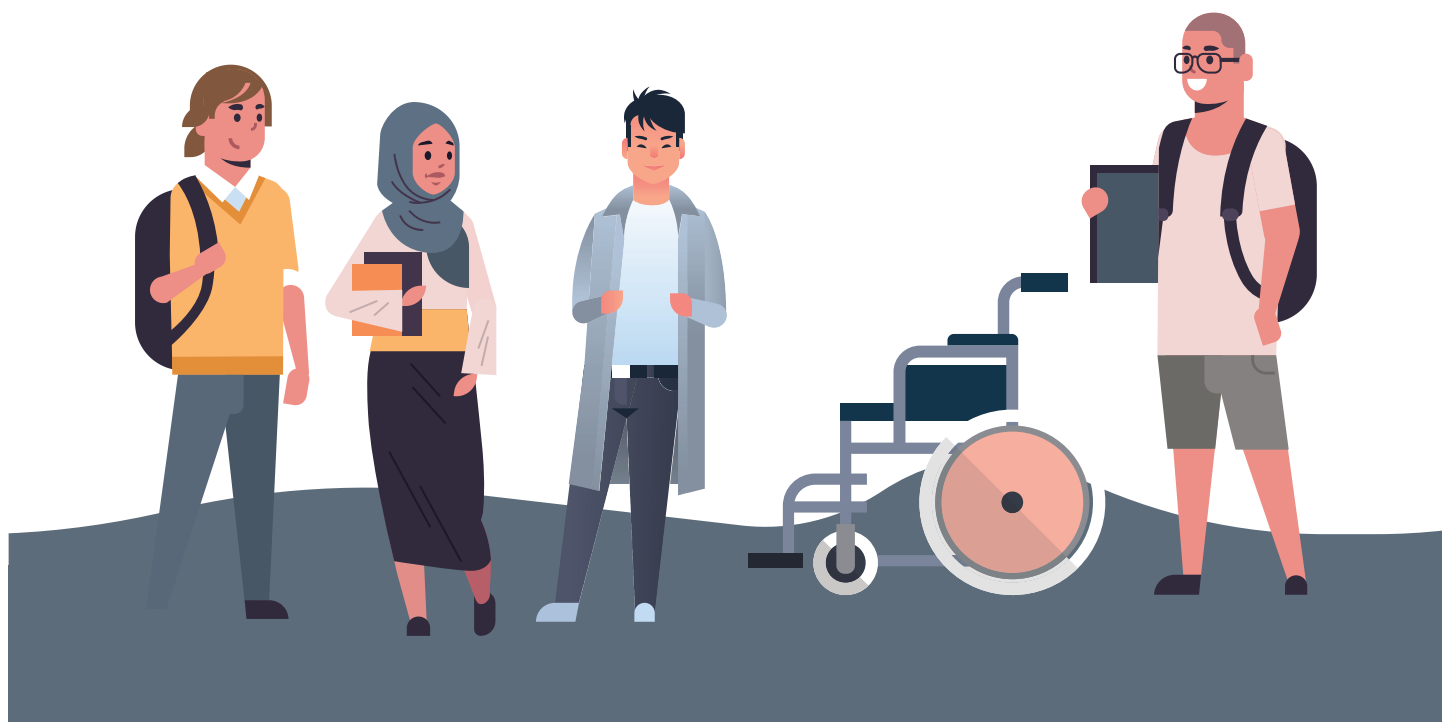
Europa står inför en rad komplexa samhällsutmaningar, i form av till exempel arbetslöshet, fattigdom, åldrande befolkning och klimatförändringar. Vikten av sektorsövergripande samarbeten och social innovation för att hitta nya lösningar på dessa utmaningar betonas alltmer. Socialt företagande får alltmer uppmärksamhet internationellt, inte minst inom EU.

Europeiska kommissionen antog i december 2021 en ny handlingsplan för social ekonomi (Action Plan for the Social Economy). Syftet med handlingsplanen är att stärka och utveckla den sociala ekonomin i EU:s medlemsländer med konkreta åtgärder.

Nyckel-komponenterna i handlingsplanen är:

- förbättring av ramverk för social ekonomi
- förbättrad synlighet och erkännande samt
- tillgång till finans och marknader.

Handlingsplanen bygger på Europeiska kommissionens tidigare initiativ Social Business Initiative (SBI) och Start-up and Scale-up Initiative. Åtgärderna innefattar statsstöd, ramverk, offentlig upphandling, marknadsföring, tillgång till finansiering och uppbyggnaden av kompetenscenter. För att stärka den sociala ekonomin i Europa satsas 2,5 miljarder Euro under en 7-årsperiod.



Nuläget i Sverige

I Sverige arbetar ett antal myndigheter med samhällsentreprenörskap, sociala företag och social innovation. Tillväxtverket och Vinnova hade under perioden 2018–2020 regeringsuppdrag att främja socialt företagande och samhällsentreprenörskap samt social innovation. Tillväxtverket och Vinnovas uppdrag kopplat till samhällsentreprenörskap och sociala företag berörde även fler myndigheter som Myndigheten för ungdoms- och civilsamhällesfrågor och Upphandlingsmyndigheten.

Under regeringsuppdragen har myndigheterna arbetat för att samhället i större utsträckning ska se och nyttja sociala innovationer och sociala företags lösningar.



Enligt Vinnovas slutrapport har uppdraget att stödja utvecklingen av sociala företag bidragit till förbättringar i samtliga prioriterade områden i regeringens strategi. Kvarstående utmaningar är bland annat tillgång till finansiering, kunskap och mötesplatser. Behovet av finansiering till sektorn bekräftas även av Tillväxtverket. Ofta används olika bidragsformer av mer eller mindre tillfällig karaktär, vilket inverkar negativt på de sociala företagens förmåga att bygga långsiktiga verksamheter. Tillväxtverket skriver att sociala företag som alla andra företag måste ha en god ekonomi för att vara hållbara och kunna göra investeringar för att växa. Modellen för socialt företagande kan vara okänd för vissa finansiärer och det kan vara svårare att få tillgång till exempel lån. Enligt Tillväxtverket behövs innovativa lösningar för finansiering och aktörer som har kunskap om och är intresserade av att ge stöd till sociala företag. Vinnovas nya arbetsområde transformativ offentlig sektor och civilsamhälle syftar till att stärka innovationsförmågan inom offentlig sektor och civilsamhälle och har börjat ta form under 2021. Kommuner identifieras som en stor och viktig kundgrupp för sociala företag och idéburna

organisationer då samhällsnyttan ofta faller inom kommunernas uppdrag.

En studie på uppdrag av Tillväxtverket visar att den sociala sektorn i Sverige präglas av stor bredd och variation och att det saknas tillförlitlig statistik över de sociala företagen i Sverige. I EU-kommissionens studie uppskattas antalet i sociala företag vara cirka 3000, i den regionala kartläggningen uppgår de sociala företag till cirka 2000.

Mötesplats Social Innovation (MSI) är en nationell kunskaps- och samverkansplattform för social innovation och socialt företagande och finns vid fem lärosäten: Luleå tekniska universitet, Malmö universitet, Jönköping University, Umeå universitet och Örebro universitet. Mötesplats Social Innovation är den samlande nationella kunskapsnoden för social innovation och socialt entreprenörskap. Den främsta uppgiften är att aktivt följa vad som händer inom fältet både i Sverige och internationellt och se till att kunskap och erfarenheter utvecklas, delas och kommer till användning.



För att stärka ekosystemen för social innovation finansierar EU-kommissionen kompetenscenter för social innovation i medlemsländer. De nationella kompetenscentren ska fungera som en resurs i genomförandet av det nya socialfondsprogrammet ESF+. Building Capacity for a Sustainable Society (BuiCaSuS) är ett av sex europeiska konsortier som EU-kommissionen stöttar. Svenska ESF-rådet har det förvaltande uppdraget i Sverige och har utsett Mötesplats Social Innovation till nationellt kompetenscenter. Mötesplats Social Innovation vid Malmö universitet och fyra andra svenska lärosäten, Reach for Change och Inkludera, ska tillsammans med aktörer från Spanien, Frankrike och Lettland samla och utbyta kunskap inom social innovation.

Mötesplats Social Innovation har inom ramen för det europeiska samarbetet och projektet BuiCaSuS genomfört en kartläggning av ekosystemet för social innovation och socialt företagande i Sverige. Kartläggningen visar att det finns bra övergripande förhållanden för socialt företagande och sociala innovationer men att det saknas ett tydligt långsiktigt systematiskt stöd. Enligt rapporten kan sociala företag hjälpa till att lösa olika samhällsproblem, bland annat de som nämns i de globala hållbarhetsmålen i Agenda 2030. Det sociala företagandet i Sverige har klarat sig relativt bra under pandemin och mer än hälften av de tillfrågade företagen har hjälpt till på olika sätt i samhällets krishantering under pandemin. Pandemin har samtidigt försvårat för hälften av de sociala företagarna genom utmaningar i att nå utsatta målgrupper, ställa om till digitala verksamhetsformer

samt minskad försäljning till kunder som ställde in, pausade eller lade ned verksamheter. Covid-19 krisen har på många sätt visat potentialen som finns i sociala företag och hur dessa verksamheter kan nå utsatta målgrupper på nya innovativa sätt. De kan bidra med små medel och är resilienta, men de behöver mer stöd. Sveriges Kommuner och Regioner (SKR) har tagit fram en handbok om sociala företag och samhällsentreprenörskap för kommuner och regioner. Handboken ger råd och tips för hur kommuner och regioner kan främja socialt företagande och samhällsentreprenörskap i sin verksamhet. SKR arbetar även med att främja socialt företagande inom offentlig upphandling och arrangerar konferenser och seminarier kring samhällsentreprenörskap och socialt företagande. Under 2021–2022 bedrev SKR ett ESF-finansierat projekt och utvecklingsnätverk tillsammans med tolv kommuner med syfte att stötta utvecklingen av kommunernas samverkan med sociala företag. Målet var att med utgångspunkt i SKR:s handbok skapa modeller för hållbara samverkansstrukturer samt fler affärer mellan kommuner och sociala företag.

Utvärderingen av Tillväxtverkets uppdrag visar att ett ökat antal regioner har inkluderat socialt företagande i regionala styrdokument, som den regionala utvecklingsstrategin (RUS) och flera regioner arbetar med att stärka samhällsentreprenörskap och sociala företag genom rådgivning, utbildning och finansiering.

Aktuella insatser

I samband med det svenska EU-ordförandeskapet våren 2023 samlas de tyngsta internationella aktörerna inom social ekonomi i Göteborg under en konferens

med fokus på den sociala ekonomins roll i att skapa ett starkare och mer sammanhållet Europa. Konferensens tema "Social Economy 2023 – Building a stronger and resilient Europe" utgår från kommissionens nya handlingsplan för social ekonomi. Konferensen syftar också till att belysa förutsättningarna kring social ekonomi i både södra och norra Europa och på så sätt ge en grund för ministerrådets fortsatta arbete för utveckling av denna sektor.

Intressenter

Initiativet Samhällsentreprenörskap Sverige är ett samarbete mellan Social Entrepreneurship Forum (SE Forum), Ashoka Nordic, Coompanion

Västerbotten, Reach for Change, Impact Invest, Inkludera, Mikrofonden, Linköpings Universitet, Sopact, Socialhögskolan Lunds universitet, och finansieras delvis av Sveriges innovationsmyndighet Vinnova. Aktörer från olika delar av landet samverkar för att främja ett bredare ekosystem och en starkare stödstruktur för social innovation och samhällsentreprenörskap.



Värdet av samhälls-
entreprenörskap,
sociala företag
och social ekonomi



Vad är nyttan av samhälls-entreprenörskap och sociala företag sett ur samhällets perspektiv? Varför är social ekonomi viktigt?

Europeiska kommissionen

Enligt Europeiska kommissionen kan social ekonomi erbjuda lösningar till samhällsutmaningar inom flera olika sektorer och i olika former, från välfärd till återvinning. Social ekonomi kan få olika funktioner i olika välfärdssystem, och kan bidra till:

- att lösa samhällsproblem
- ekonomi
- arbetstillfällen
- rättvis och inkluderande återhämtning
- grön och digital omställning.

Europeiska kommissionens analyser visar att det är värt att investera i social ekonomi. Alla insatser i tidigare initiativ har gett effekt även om vissa insatser behöver ses på längre sikt. Enligt studien av 2011 Social Business Initiative representerar social ekonomi i Europa 2,8 miljoner enheter och 13,6 miljoner arbetstillfällen vilket motsvarar 6,3 % av arbetskraften (0,6% – 9,9% av alla jobb i respektive medlemsland). De olika graderna av utveckling av den sociala ekonomin visar enligt Europeiska kommissionen att det finns en stor outnyttjad potential, inkluderat arbetstillfällen i många medlemsländer.

Värdet som socialekonomiska affärsmodeller kan ge lokala ekonomier och samhällen kommer från den starka lokala koppling som socialekonomiska organisationer generellt har, enligt EU-kommissionen. EU-kommissionens handlingsplan för social ekonomi beskriver att sociala företag ofta syftar till att gynna det samhälle de bedriver verksamhet i och att de till exempel kan bidra i lokal ekonomisk utveckling på landsbygden. Med handlingsplanen för social ekonomi

vill EU-kommissionen boosta den sociala ekonomins sociala och ekonomiska transformativa kraft och främja den gröna och digitala omställningen på regional och lokal nivå.

Sverige

Sveriges regering identifierade i den nationella strategin (2018–2021) socialt företagande som en väg att nå de globala hållbarhetsmålen formulerade i Agenda 2030. Tillväxtverkets kartläggning av socialt företagande i Sverige visar att sociala företag finns i många olika branscher och att de har en viktig roll för samhället. MSI:s kartläggning visar att det finns en stor potential i sociala innovationer att bidra till transformativ och systemisk förändring i samhället och i Swecos utvärdering av Tillväxtverkets uppdrag konstateras att det finns en outnyttjad potential hos sociala företag att leverera samhällsnytta.

Ett socialt företags drivkraft är att lösa samhällsutmaningar, men hur kan man mäta samhällsnytta? I takt med att intresset för social innovation, socialt entreprenörskap och socialt företagande växer ökar också kraven på att kunna visa på nyttan av och det värde som skapas. Mötesplatsen Social Innovation har tagit fram handboken "Alla pratar om det, men få gör det" om hur man kan mäta sociala effekter.

Sveriges kommuner och regioner

En erfarenhet från SKR:s utvecklingsnätverk är att större kommuner kan ha stora utmaningar med ökande socioekonomiska skillnader med inkomstskillnader, arbetslöshet och utbildningsnivåer medan landsortskommunerna har utmaningar kopplat till stora avstånd och en åldrande befolkning, vilket ställer stora krav på den kommunala välfärden. I båda fallen kan samverkan och affärer med sociala företag vara en del av lösningen.

Incitament och vägar framåt för västerbotten



Vad gör andra länder i Europa?

I utvärderingen av Tillväxtverkets regeringsuppdrag lyfts arbetet med sociala företag i några andra europeiska länder fram.

Danmark och Finland har en liknande välfärdsmodell som Sverige med en stark välfärdsstat. Båda länderna har definierat sociala företag i enlighet med EU:s definition. De har också infört system för registrering och märkning av sociala företag. I Finland finns även separat lagstiftning för arbetsintegrerande sociala företag och för kooperativ.

Storbritannien inklusive Skottland har en liberal välfärdsmodell med färre generella stöd, fler behovsprövade bidrag och ett större ansvar förväntas tas av enskilda individer och det civila samhället. De har en stor bredd av olika associationsformer för sociala företag och definitionen av Community Interest Company som har skapats specifikt för de sociala företagens behov har blivit populär. I Storbritannien finns flera konkurrerande märkningar av sociala företag och även olika stöd för sociala företag.

Portugal och Spanien har en sydeuropeisk välfärdsmodell baserat på en liten offentlig välfärd. Där finns en starkare förväntan på familjen och det civila samhället att ta ansvar för invånarnas välfärd. Båda länderna föredrar att diskutera den sociala ekonomin framför sociala företag. De har även infört en lag som utgör ramverk för den sociala ekonomin. Ramverket stadgar en omfattande samverkan mellan staten och den sociala ekonomins organisationer, inkluderande finansiella stöd.

Enligt Europeiska kommissionen kan social ekonomi få olika funktioner i olika välfärdssystem, vilket belyses av exemplen ovan.

Vad kan/behöver vi göra i Sverige?

Sociala företag behöver mer stöd visar forskning i en svensk delrapport i ESEM, European Social Enterprise Monitor.

En av de stora utmaningarna kopplade till samhälls-entreprenörskap och sociala företag är offentlig upphandling, något som även lyfts fram av Vinnova. För att finansiera utveckling och verksamhet som bidrar till samhällsnytta skulle offentlig sektor enligt Vinnova i större utsträckning kunna utnyttja sociala upphandlingsklausuler, sluta Idéburna Offentliga Partnerskap (IOP) kring samhällsutmaningar och teckna sociala utfallskontrakt (SIB).

Enligt Upphandlingsmyndigheten finns det ett flertal hinder och utmaningar för att inkludera socialt företagande i upphandling, men en upphandlande organisation kan anta en upphandlingspolicy som ger riktlinjer om att använda sociala hänsyn, reserverad upphandling och att uppfylla ett politiskt mål. I policybeslutet tar den upphandlande organisationen ställning till hur man vill använda sig av upphandling som ett verktyg för att uppnå en större samhällsnytta med sina inköp. Om den politiska viljan finns uttryckt i budget, policy eller riktlinjer är det lättare för tjänstemän att arbeta med frågan. Upphandlingspolicyn måste utformas inom de ramar som anges i upphandlingslagarna och får inte innehålla något som strider mot tvingande bestämmelser.

Flera intressenter lyfter behovet av åtgärder för att Sverige ska kunna dra nytta av EU:s satsning på social ekonomi. Initiativet Samhälls-entreprenörskap Sverige har tagit fram en Framtidsagenda med 10 konkreta åtgärder för hur Sverige kan bli världsledande inom samhälls-entreprenörskap och social innovation. Enligt Samhälls-entreprenörskap Sverige ska Agendan ses som en uppföljning till regeringens strategi för socialt företagande och social innovation som lanserades 2018.

Hur kan regionen/kommunerna arbeta med detta?

En av de viktigaste erfarenheterna från SKR:s utvecklingsnätverk (referens) är att sociala företag inte är en sektorsfråga, inte enbart en verksamhetsfråga för arbetsmarknadsenheten eller en näringslivsfråga för ett enskilt näringslivskontor. SKR:s handbok för kommuner och regioner lyfter fram följande områden för en väl fungerande samverkan.

- Samverkan med sociala företag har koppling till flera ansvarsområden. Var ansvar för frågan läggs i kommunen/regionen påverkar hur samverkan med sociala företag kan utvecklas.
- Intern samordning mellan framför allt näringsliv, inköp och upphandling och arbetsmarknad undviker att samverkan med sociala företag blir en avgränsad sektorsfråga.
- Utvecklade styrdokument och handlingsplan kan synliggöra vikten av samverkan med sociala företag och tydliggöra hur kommunen/regionen kan verka för stötta sociala företag.
- Forum för kontinuerlig dialog med de sociala företagen behöver etableras.
- Upphandlingslagstiftningens olika möjligheter för upphandling kan användas.
- Samverkan bör följas upp och utvärderas, gärna med modeller för effektmätning.

En slutsats av utvecklingsnätverket är att kommunerna kan bidra till att skapa förutsättningar för ett brett utbud av sociala företag och också ge de sociala företagen möjlighet att bidra till hanteringen av samhällsutmaningar. Fördjupad kunskap om sektorn

och kontinuerlig dialog med sociala företag och övriga aktörer i civilsamhället ses som framgångsfaktorer. Regioner kan bidra till att skapa förutsättningar och stärka samhälls-entreprenörskap och sociala företag genom rådgivning, utbildning och finansiering. Region Västra Götaland är en av regionerna som tagit fram en strategi för socialt företagande med fokus på att erbjuda den typen av stöd. Regioner kan även ha en samordnande roll mellan olika aktörer. Regionerna har regionalt utvecklingsansvar.

Enligt Swecos utvärdering av Tillväxtverkets uppdrag finns det en outnyttjad potential hos sociala företag att leverera samhällsnytta. Större delaktighet i offentlig upphandling, om sociala företag blir bättre leverantörer till offentlig sektor och offentlig sektor blir bättre på att genomföra hållbara upphandlingar, kan adressera problematiken med bristande finansiering. Enligt rapporten behövs goda exempel att lära av för att organisationerna ska våga göra socialt ansvarsfulla upphandlingar.

Intressenter

Enligt den svenska delrapporten i European Social Enterprise Monitor får endast 15 % av sociala företagare stöd av medlemsbaserade nätverksorganisationer och mindre än var tionde uppger tillhörighet till någon stödorganisation som inkubator eller accelerator. Rapporten visar att intermediärer i många andra länder spelar en viktig roll för att möjliggöra sociala företagares navigering och möjlighet till uppskalning. Genom att möjliggöra samverkansarenor och bygga broar inom ekosystemet kan sociala företag ges hjälp att hitta vägar runt utmaningar som finansiering, kompetensutvecklingsstöd, juridiska former och komplexa affärsmodeller samt regelverk. ESEM visar att Sverige här har stor utforskad potential.

Nuläge och förslag på fortsatt arbete i Västerbotten

I arbetet med denna komplettering har dialog förts med tre kommuner (Lycksele, Umeå, Skellefteå) samt den privata aktören Coompanion Västerbotten som har stor specialistkunskap och erfarenhet av de aktuella sakfrågorna.

I samtalen med kommunerna en framkommer tydlig vilja och ambition att arbeta mer aktivt med den idéburna sektorn.

Kommunerna ser en utmaning i att dagens arbete ofta är resursbegränsat i ordinarie verksamhet och att satsningar inom den idéburna sektorn ofta sker genom tillfälliga resurser ex projektmedel. Detta är att betrakta som möjlighet även för framtiden.

Kommunerna uppfattar dock att projekten skapar inte ett långsiktigt modellarbete utan riskerar att skapa en otydlighet både inom de respektive kommunernas egna främjandearbete samt mot idébärare och redan befintliga sociala företag.

Idéer och initiativ inom samhällsentreprenörskap och socialt företagande kan se väldigt olika ut beroende på ex verksamhetsområde, idébärare eller incitament. Då volymerna av företagsinitiativ som önskar rådgivning kan variera mycket över tid innebär det att näringslivskontorens företagsstödande insatser till dessa kan vara svåra att "standardisera". Ett gott samarbete mellan liknande verksamheter samt tillgång till specialistkunskap som kan bidra vid behov är efterfrågat.

En "On demand"-lösning av specifikt specialiststöd efterfrågas därför av vissa kommuner då det skulle skapa en bra flexibilitet och beredskap.

Samtal med kommunerna visar på en vilja att inom

de egna verksamheterna utveckla arbetet med Social ekonomi ex:

- Etablera interna tvärsektoriella samverkansstrukturer som knyter samman olika kommunala ansvarsområden exempelvis: Näringsliv - Arbetsmarknad - Utbildning - Fritid - Ekonomi (Upphandling) - Kultur
- Skapa användbara policydokument som bland annat handlar om socialt företagande/sociala krav i upphandling med tydliga mål och handlingsplan
- Kunskap om förutsättningar för att använda upphandling som hävstång för att möjliggöra samhällslösningar kopplat till samhällsentreprenörskap och social ekonomi

Kommunerna uppfattar att det finns god regional specialkompetens inom området. Inte minst genom Coompanion Västerbottens arbete som kommunerna ser som en viktig resurs.

Det finns även olika externa forum och mötesplatser där kommunerna utifrån förutsättningar och resurser ser möjlighet att kunna utveckla sitt egna arbete. Detta är att betrakta som en möjlighet för framtida systematik kring sakfrågorna.

För att tillvarata kommunernas enskilda och gemensamma arbete, skala upp och kvalitetssäkra det framtida arbetet, efterfrågar man ett mer sammanhållet överkommunalt arbete. Detta i form av en regional struktur för samverkan inom området social ekonomi.

Genomförande

Utifrån de genomförda samtalen och tidigare dialog framkommer två operativa huvudspår för genomförande av ett förstärkt arbete med den sociala ekonomin i Västerbotten:

- Att Region Västerbotten i sin roll som regionalt utvecklingsansvarig aktör prioriterar och tar huvudansvaret för arbetet med en samverkansstruktur för social ekonomi

- Att Region Västerbotten och intresserade kommuner tillsammans uppdragsger Coompanion Västerbotten att leda ett regionalt arbete för en samverkansstruktur för den sociala ekonomin

Ett sådant arbete skulle exempelvis kunna innehålla följande regionala målbilder och action

- Utveckla en extern samverkansstruktur byggd på befintligt arbete

- Identifiera och följa upp vilka sociala företag som finns i kommunerna och vad har de för affärsområden

- Planera och understödja att fler sociala företag kan etableras i Västerbottens kommuner

- Förstärka dagens kommunala resurser gällande rådgivning och metoder med specialistkunskap – "on demand"

- Möjliggöra större samverkan mellan kommuner

- Ta fram goda exempel och lära av andras erfarenheter/ benchmark

- Etablera stöd till idéburna företagsidéer som en tydlig del av respektive kommuns övergripande arbete med näringslivsstöd och entreprenörskap

- Bistå med användbara metoder för att värdera effekter av de sociala företagens insatser

- Informationsarbete om socialt entreprenörskap/ företagande för tjänstemän, politiker, näringsliv och föreningsliv

- Deltagande och spridande av ny kunskap och sammanhållning av dagens nätverk och plattformar inom den sociala ekonomin

- Information och spridning av resurser och möjligheter för att utveckla och driva ett bredare arbete med frågorna (utlysningar, nätverk, finansiering m.m.)

Definitioner, modeller och begrepp

I Sverige används begreppen samhälls-entreprenörskap, sociala företag och sociala innovationer parallellt av olika aktörer. Tillväxtverket har ett större fokus på samhälls-entreprenörskap medan Vinnova har fokus på sociala innovationer. Flertalet övriga myndigheter och aktörer använder huvudsakligen begreppet sociala företag.



Europeiska kommissionen använder begreppet social ekonomi där sociala företag utgör en del i den sociala ekonomin. Enligt bilaga till handlingsplanen är kommissionens avsikt använda en bred och inkluderande definition som tar hänsyn till olikheter mellan länder. Begreppet social ekonomi används även av vissa svenska aktörer, bland annat SKR:s utvecklingsnätverk.

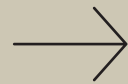
Sverige har ingen definition av sociala företag. I regeringens strategi (2018) beskrivs, i stället för en fast definition, vanliga kännetecken för sociala företag, detta för att inte riskera att begränsa satsningen och exkludera relevanta aktörer.

Frågan om behovet och nyttan av en tydligare definition lyfts i en studie som gjorts på uppdrag av Tillväxtverket. Studien visar att det finns ett starkt stöd från aktörerna för en tydligare definition av sociala företag. Från de sociala företagens sida finns argument både för och emot en tydligare definition.

Nyttan med en definition är kopplad till administration (ta fram statistik, rikta och fördela stöd, följa upp

effekter av stöd samt minska risken för fusk) legitimitet (legitimitet, kännedom, ökad marknad) och samverkan (utbyte, lärande, spridning av innovationer) samt välfärdstjänster och offentlig upphandling (ökad möjlighet att ta betalt, efterfrågan i upphandlingar). Nyttan bedöms vara störst för myndigheter och företagsfrämjare. En nackdel med en definition är att kostnaden för en definition antas överstiga värdet vilket gör att det inte blir tillräckligt attraktivt för företag att registrera sig (detta stärks av situationen i Danmark och Finland). En definition som företagen själva inte behöver riskerar också att hämma innovation och utvecklingskraft bland de sociala företagen. Rapporten utmynnar i ett förslag på en tre-stegsraket där första steget bygger på att grupper av sociala företag definierar och erkänner varandra. "För att uppnå kraven om tydlighet och rättssäkerhet i bedömningen av stöd föreslår vi att tydliga kriterier definieras för vilka typer av sociala företag som kan ta emot vilka stöd, utan att en definition utvecklas för de sociala företagen i sig." Studien visar att det finns ett relativt starkt stöd för EU:s definition av sociala företag och om åtgärderna i steg ett inte leder till önskade effekter föreslås i steg två att EU:s definition införs i Sverige.

Tidigare nationella modeller gällande samhällsentreprenörskap

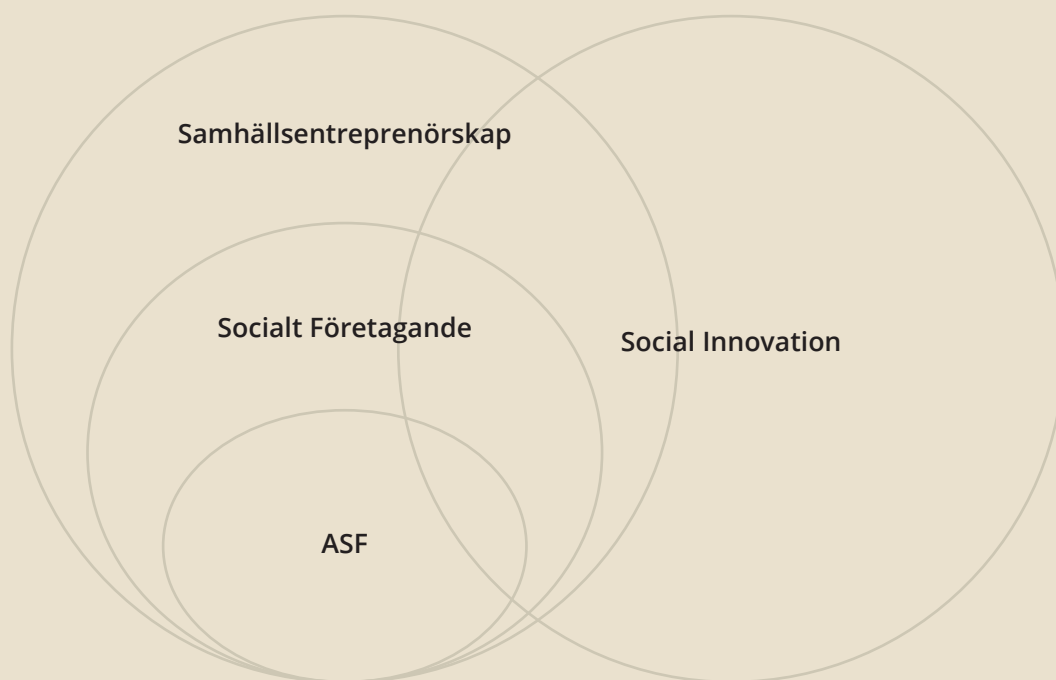


Olika sätt att bedriva socialt företagande

Intäktskälla	Försäljning					Försäljning Bidrag, Donationer, Projektmedel	Bidrag Donationer, Projektmedel
Vinst	Vinstutdelning	Viss välgörenhet, Vinstutdelning	CSR-företag, vinstutdelning	Socialt syfte, vinstutdelning	Återinvesterar vinsten	Break-even (nollresultat)	
Typ	Traditionellt företagande		Social drivkraft		Intäktsgenererande sociala företag		Frivilligorganisationer
Syfte	Vinst Ekonomiskt						



Begrepp



Fem nationella mål för att stärka socialt företagande



Källa Regeringens strategi för sociala företag

